

แผนบริหารความเสี่ยง

วิทยาลัยโลจิสติกส์และซัพพลายเชน

ปีงบประมาณ พ.ศ. **2568**

จัดทำโดย

ฝ่ายแผนงานและประกันคุณภาพ



คำนำ

วิทยาลัยโลจิสติกส์และซัพพลายเชน มีพันธกิจสำคัญในการผลิตบัณฑิต วิจัย บริการวิชาการแก่สังคม และทำนุบำรุงศิลปะและวัฒนธรรม ภายใต้หลักธรรมาภิบาล ความโปร่งใส และความรับผิดชอบต่อผู้มีส่วนได้ส่วนเสียทุกภาคส่วน เพื่อให้การดำเนินงานเป็นไปอย่างมีประสิทธิภาพ บรรลุเป้าหมายตามยุทธศาสตร์และแผนปฏิบัติการของวิทยาลัยโลจิสติกส์และซัพพลายเชน จึงมีความจำเป็นต้องมีระบบการบริหารความเสี่ยงที่ครอบคลุม มีแบบแผน และสามารถนำไปปฏิบัติได้จริง

แผนบริหารความเสี่ยงฉบับนี้จัดทำขึ้นเพื่อเป็นกรอบแนวทางในการบริหารความเสี่ยงของ วิทยาลัยโลจิสติกส์และซัพพลายเชน โดยมุ่งเน้นการป้องกันและลดความเสียหายที่อาจเกิดขึ้นจากเหตุการณ์หรือปัจจัยที่ไม่แน่นอน รวมถึงส่งเสริมการบริหารความเสี่ยงให้เป็นระบบอย่างต่อเนื่อง สอดคล้องกับยุทธศาสตร์และบริบทของวิทยาลัยโลจิสติกส์และซัพพลายเชน

ในการจัดทำแผนฉบับนี้ได้รับความร่วมมือและสนับสนุนจากผู้บริหารและบุคลากรที่เกี่ยวข้องเป็นอย่างดี คณะผู้จัดทำขอขอบคุณทุกท่านไว้ ณ โอกาสนี้ และหวังเป็นอย่างยิ่งว่า แผนบริหารความเสี่ยงฉบับนี้จะเป็นเครื่องมือสำคัญที่ช่วยสนับสนุนการดำเนินงานของวิทยาลัยโลจิสติกส์และซัพพลายเชนให้เป็นไปอย่างมีประสิทธิภาพ บรรลุตามพันธกิจ และสามารถรองรับความเปลี่ยนแปลงในอนาคตได้อย่างยั่งยืน



(ผู้ช่วยศาสตราจารย์ ดร. ชนิชา หมอชาติ)

ตำแหน่ง : คณบดีวิทยาลัยโลจิสติกส์และซัพพลายเชน

สารบัญ

	หน้า
คำนำ	ก
สารบัญ	ค
ส่วนที่ 1 บทนำ	1
➤ ที่มาและความสำคัญ	1
➤ วัตถุประสงค์ของการบริหารจัดการความเสี่ยง	1
➤ นโยบายการบริหารความเสี่ยง มหาวิทยาลัยราชภัฏสวนสุนันทา	2
➤ โครงสร้างและการกำกับการบริหารความเสี่ยง มหาวิทยาลัยราชภัฏสวนสุนันทา	2
➤ กรอบการบริหารความเสี่ยง มหาวิทยาลัยราชภัฏสวนสุนันทา	5
ส่วนที่ 2 กระบวนการบริหารความเสี่ยง มหาวิทยาลัยราชภัฏสวนสุนันทา	8
➤ ขั้นตอนที่ 1 การระบุวัตถุประสงค์	8
➤ ขั้นตอนที่ 2 การระบุความเสี่ยง	9
➤ ขั้นตอนที่ 3 การประเมินและจัดลำดับความเสี่ยง	9
➤ ขั้นตอนที่ 4 การจัดการความเสี่ยง	14
➤ ขั้นตอนที่ 5 การติดตามและรายงานผล	15
ส่วนที่ 3 ทิศทางวิทยาลัยโลจิสติกส์และซัพพลายเชน	16
ส่วนที่ 4 การระบุ ประเมินและจัดลำดับความเสี่ยง	18
ส่วนที่ 5 แผนบริหารความเสี่ยงวิทยาลัยโลจิสติกส์และซัพพลายเชนประจำปีงบประมาณ พ.ศ. 2568	20
➤ ด้านกลยุทธ์/นโยบาย (Strategic Risk)	21
➤ ด้านการปฏิบัติงาน (Operational Risk)	24
ภาคผนวก	27
➤ ภาคผนวก ก รายละเอียดการระบุ การประเมิน การจัดลำดับ และการจัดทำมาตรการบริหารความเสี่ยง ประจำปีงบประมาณ พ.ศ. 2568	28

ส่วนที่ 1 บทนำ

➤ ที่มาและความสำคัญ

ตามพระราชบัญญัติการอุดมศึกษา พ.ศ. 2562 มาตรา 21 วรรคสอง บัญญัติให้สภาสถาบันอุดมศึกษา แต่งตั้งคณะกรรมการตรวจสอบ คณะกรรมการธรรมาภิบาลและจริยธรรม และคณะกรรมการบริหาร ความเสี่ยง จากบุคคลซึ่งเป็นกลางและได้รับการยอมรับอย่างกว้างขวาง

พระราชบัญญัติวินัยการเงินการคลังของรัฐ พ.ศ. 2561 หมวด 4 การบัญชี การรายงานและ การตรวจสอบ มาตรา 79 ให้หน่วยงานของรัฐจัดให้มีการตรวจสอบภายใน การควบคุมภายในและการบริหาร จัดการความเสี่ยง โดยให้ถือปฏิบัติตามมาตรฐานและหลักเกณฑ์ที่กระทรวงการคลังกำหนด

คุณภาพการศึกษาเพื่อการดำเนินการที่เป็นเลิศ ฉบับปี 2567 - 2570 หมวด 6 การปฏิบัติการ 6.2 ประสิทธิภาพของการปฏิบัติการ ค. ความปลอดภัย ความต่อเนื่องทางธุรกิจ ความสามารถในการฟื้นตัวอย่าง รวดเร็วและการบริหารความเสี่ยง (3) การบริหารความเสี่ยง

เกณฑ์การประเมินคุณธรรมและความโปร่งใสการดำเนินงานของหน่วยงานภาครัฐ (ITA) ปีงบประมาณ พ.ศ. 2568 ของสำนักงานคณะกรรมการป้องกันและปราบปรามการทุจริตแห่งชาติ (สำนักงาน ป.ป.ช.) ในตัวชี้วัดที่ 10 การป้องกันการทุจริต (10.1 การดำเนินการเพื่อป้องกันการทุจริตในประเด็นสินบน) รหัส O24 การประเมินความเสี่ยงการทุจริตในประเด็นที่เกี่ยวข้องกับสินบน และรหัส O25 รายงานผลการดำเนินการเพื่อ จัดการความเสี่ยงการทุจริตและประพฤติมิชอบประจำปี

จากพระราชบัญญัติการอุดมศึกษา พ.ศ. 2562 มาตรา 21 วรรคสอง ดังกล่าวข้างต้น มหาวิทยาลัย ราชภัฏสวนสุนันทาได้จัดทำข้อบังคับมหาวิทยาลัยราชภัฏสวนสุนันทา ว่าด้วยคณะกรรมการบริหารความเสี่ยง พ.ศ. 2566 โดยสภามหาวิทยาลัยได้ประกาศ ณ วันที่ 27 เมษายน พ.ศ. 2566 กำหนดให้มีคณะกรรมการ บริหารความเสี่ยงที่แต่งตั้งโดยสภามหาวิทยาลัย มีอำนาจและหน้าที่ในการกำหนดนโยบาย กรอบแนวทาง และทิศทางการดำเนินการ ส่งเสริม สนับสนุนและให้คำปรึกษาแนะนำในเรื่องการบริหารความเสี่ยง ติดตาม และรายงานผลการปฏิบัติงานตามแผนบริหารความเสี่ยงต่อสภามหาวิทยาลัย รวมทั้งกำกับดูแลให้ มหาวิทยาลัยมีการบริหารความเสี่ยงที่เหมาะสมเพื่อให้เกิดความเชื่อมั่นอย่างสมเหตุสมผลต่อผู้มีส่วนได้ ส่วนเสีย

➤ วัตถุประสงค์ของการบริหารจัดการความเสี่ยง

1. เพื่อเป็นการสนับสนุนการบริหารงานและการตัดสินใจของผู้บริหาร ตั้งแต่ระดับสภามหาวิทยาลัย ถึงระดับหน่วยงาน
2. เพื่อป้องกันความเสียหายที่อาจจะเกิดขึ้น หรือสร้างและปกป้องคุณค่า (Value Creation and Protection) ให้กับมหาวิทยาลัย
3. เพื่อให้มหาวิทยาลัยสามารถดำเนินงานให้บรรลุวัตถุประสงค์ รวมถึงเพื่อเพิ่มศักยภาพและขีด ความสามารถ ให้กับมหาวิทยาลัย ในการกำกับดูแลองค์กรและการปฏิบัติหน้าที่ให้เกิดความยั่งยืน (Sustainability)

➤ นโยบายการบริหารความเสี่ยง มหาวิทยาลัยราชภัฏสวนสุนันทา

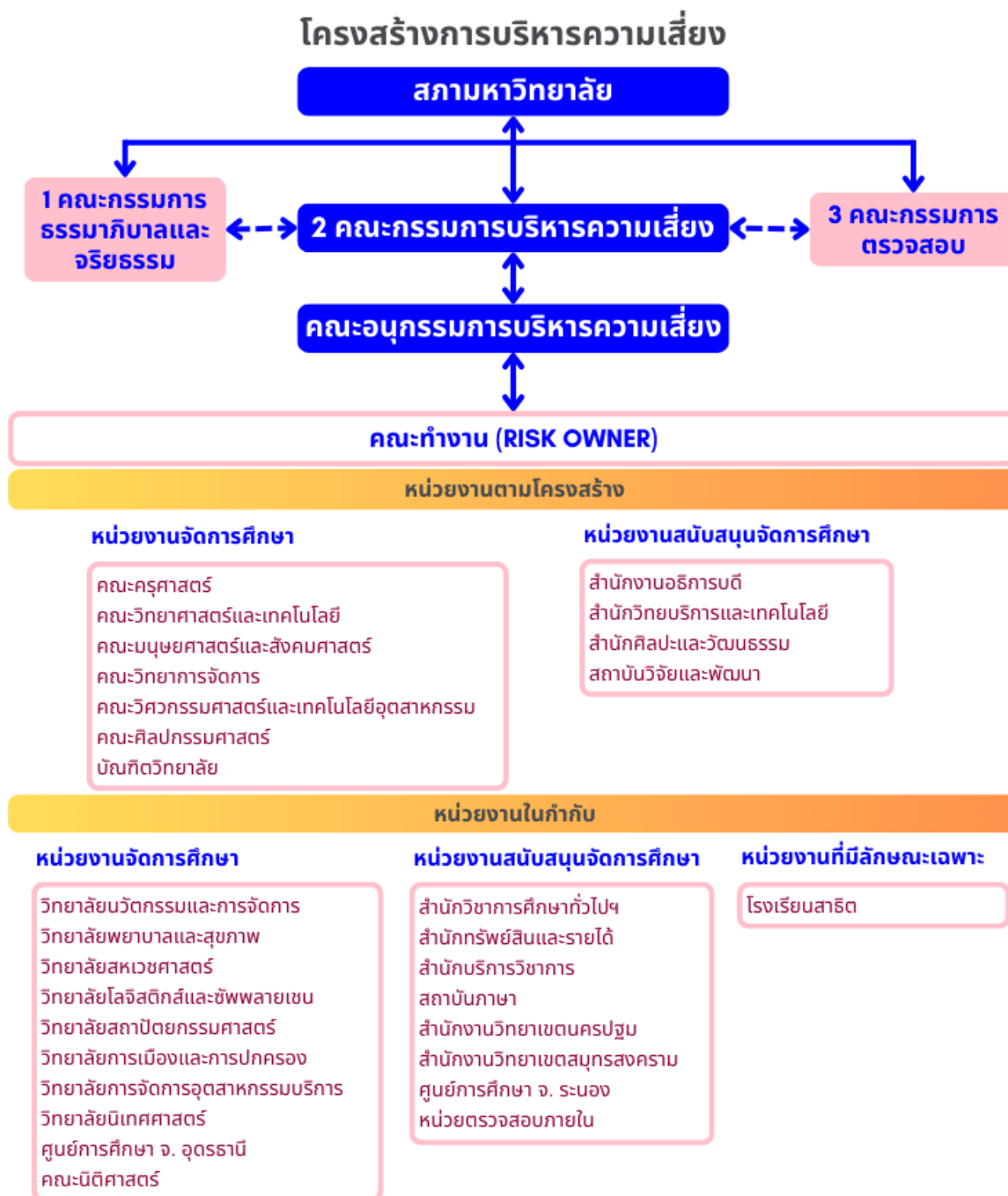
มหาวิทยาลัยราชภัฏสวนสุนันทาประกาศนโยบายการบริหารความเสี่ยง มหาวิทยาลัยราชภัฏสวนสุนันทา ดังนี้

1. การบริหารความเสี่ยงของมหาวิทยาลัย ให้ถือเป็นส่วนหนึ่งของการดำเนินการตามพันธกิจทุกด้าน (การจัดการเรียนการสอน วิจัย บริการวิชาการ ทำนุบำรุงศิลปะและวัฒนธรรม) ที่เป็นระบบมาตรฐานเดียวกันทั่วทั้งองค์กร
2. การดำเนินการบริหารความเสี่ยง ให้ถือเป็นภารกิจหนึ่งที่ทุกหน่วยงานต้องบูรณาการเข้ากับการบริหารงานและการปฏิบัติหน้าที่ในการตอบสนองต่อเป้าหมายและภารกิจหลักของมหาวิทยาลัย
3. ส่งเสริมให้การบริหารความเสี่ยงเป็นหนึ่งในวัฒนธรรมองค์กร ผู้บริหารและบุคลากรของมหาวิทยาลัยทุกระดับต้องตระหนัก ให้มีความสำคัญ และมีส่วนร่วมในการบริหารความเสี่ยง
4. นำเทคโนโลยีสารสนเทศหรือนวัตกรรม มาใช้เป็นเครื่องมือในการบริหารความเสี่ยง เพื่อให้เกิดประสิทธิภาพและอำนวยความสะดวกต่อผู้มีส่วนได้เสีย (Stakeholder) รวมทั้งผู้บริหารและผู้ปฏิบัติงาน
5. มหาวิทยาลัยต้องกำหนดกลไกการบริหารความเสี่ยง ประกอบด้วย
 - 5.1 แต่งตั้งคณะทำงานบริหารความเสี่ยงระดับหน่วยงาน
 - 5.2 จัดทำคู่มือการบริหารความเสี่ยง เพื่อเป็นแนวปฏิบัติที่มีมาตรฐานเดียวกันอย่างเป็นระบบทั่วทั้งองค์กร
 - 5.3 ถ่ายทอดและสื่อสารการบริหารความเสี่ยงให้กับหน่วยงานเพื่อนำไปสู่การปฏิบัติ รวมถึงการเผยแพร่การบริหารความเสี่ยงให้กับภายนอกมหาวิทยาลัย
 - 5.4 กำกับ ติดตามและประเมินผลการบริหารความเสี่ยงของหน่วยงานอย่างเป็นระบบ รวมทั้งมีการบริหารจัดการความเสี่ยงที่สอดคล้องกับสถานการณ์และการเปลี่ยนแปลงบริบทภายในและภายนอกของมหาวิทยาลัยทั้งปัจจุบันและอนาคต และมีการพัฒนาอย่างต่อเนื่อง

➤ โครงสร้างและการกำกับการบริหารความเสี่ยง มหาวิทยาลัยราชภัฏสวนสุนันทา

1. โครงสร้างการบริหารความเสี่ยง

การบริหารความเสี่ยงของมหาวิทยาลัยราชภัฏสวนสุนันทาอยู่ภายใต้การกำกับดูแลของสภามหาวิทยาลัย โดยผ่านกลไกการบริหารของคณะกรรมการบริหารความเสี่ยง และคณะอนุกรรมการบริหารความเสี่ยง ที่มีหน่วยงานภายในมหาวิทยาลัยเป็นผู้ให้ข้อมูลความเสี่ยง โดยมีการดำเนินงานสอดคล้องกับคณะกรรมการตรวจสอบ และคณะกรรมการธรรมาภิบาลและจริยธรรม ตามพระราชบัญญัติการอุดมศึกษา พ.ศ. 2562 ดังภาพ 1



ภาพ 1 โครงสร้างการบริหารความเสี่ยง มหาวิทยาลัยราชภัฏสวนสุนันทา

2. การกำกับการบริหารความเสี่ยง

1) สภามหาวิทยาลัย มีหน้าที่

- 1.1) แต่งตั้งคณะกรรมการบริหารความเสี่ยงและคณะอนุกรรมการบริหารความเสี่ยง
- 1.2) พิจารณาอนุมัติแผนบริหารความเสี่ยงของมหาวิทยาลัยและหน่วยงาน
- 1.3) กำกับดูแลแผนบริหารความเสี่ยง
- 1.4) รับทราบรายงานผลการประเมินความเสี่ยงของมหาวิทยาลัยและหน่วยงาน อย่างน้อยปีละ 2 ครั้ง

2) คณะกรรมการบริหารความเสี่ยง มีหน้าที่

- 2.1) กำหนดนโยบาย กรอบแนวทาง และทิศทางการดำเนินการด้านการบริหารความเสี่ยงของมหาวิทยาลัย
- 2.2) พิจารณาให้ความเห็นชอบและให้ข้อเสนอแนะเกี่ยวกับกรอบแนวทาง ทิศทาง และแผนบริหารความเสี่ยงของมหาวิทยาลัยประจำปี เพื่อเสนอสภามหาวิทยาลัยพิจารณาอนุมัติ
- 2.3) ส่งเสริม สนับสนุนและให้คำปรึกษาแนะนำในเรื่องการบริหารความเสี่ยง รวมทั้งเรื่องต่างๆ ที่เกี่ยวข้องกับการบริหารความเสี่ยงให้แก่มหาวิทยาลัย เพื่อให้เป็นไปตามกรอบแนวทางและทิศทางที่กำหนด
- 2.4) กำกับ ดูแล ติดตามและประเมินผล การปฏิบัติงานตามแผนบริหารความเสี่ยงของมหาวิทยาลัยตามที่สภามหาวิทยาลัยอนุมัติ เพื่อให้มีระบบบริหารความเสี่ยงที่ดี
- 2.5) พิจารณาผลการประเมินระดับความเสี่ยงในการบริหารและดำเนินงานของมหาวิทยาลัยตามที่คณะอนุกรรมการบริหารความเสี่ยงเสนอ เพื่อทบทวนและเสนอแนะมาตรการป้องกันความเสียหายที่อาจจะเกิดขึ้น ตลอดจนเสนอแนะแนวทางแก้ไขปรับปรุงข้อบกพร่อง รวมทั้งเสนอแนะระบบการควบคุมภายในหรือมาตรการในการลดความเสี่ยงให้แก่มหาวิทยาลัย
- 2.6) เชิญผู้บริหาร หรือเจ้าหน้าที่ของมหาวิทยาลัยหรือหน่วยงานเข้าชี้แจงหรือรายงานเกี่ยวกับการบริหารความเสี่ยงของมหาวิทยาลัยหรือหน่วยงานตามที่เห็นสมควร
- 2.7) จัดทำรายงานผลการประเมินความเสี่ยงของมหาวิทยาลัยและหน่วยงานเสนอต่อสภามหาวิทยาลัยเพื่อทราบอย่างน้อยปีละ 2 ครั้ง
- 2.8) กำกับดูแลให้มหาวิทยาลัยมีการบริหารความเสี่ยงที่เหมาะสมเพื่อให้เกิดความเชื่อมั่นอย่างสมเหตุสมผลต่อผู้มีส่วนได้ส่วนเสีย
- 2.9) ปฏิบัติหน้าที่ตามหลักธรรมาภิบาล ตามที่กำหนดไว้ในข้อบังคับว่าด้วยธรรมาภิบาล
- 2.10) เสนอสภามหาวิทยาลัยแต่งตั้งคณะอนุกรรมการ หรือคณะทำงาน หรือบุคคล เพื่อดำเนินการตามอำนาจหน้าที่ดังกล่าวข้างต้น
- 2.11) ปฏิบัติหน้าที่อื่นใดตามที่กฎหมายกำหนด หรือตามที่สภามหาวิทยาลัยมอบหมาย

3) คณะอนุกรรมการบริหารความเสี่ยง มีหน้าที่

- 3.1) จัดทำคู่มือการบริหารความเสี่ยง โดยผ่านความเห็นชอบของคณะกรรมการบริหารความเสี่ยง พร้อมทั้งสร้างความรู้ความเข้าใจเกี่ยวกับการบริหารความเสี่ยงทั่วทั้งองค์กร ตามคู่มือที่กำหนด
- 3.2) ระบุและประเมินความเสี่ยงที่มีผลต่อมหาวิทยาลัย โดยนำเสนอต่อคณะกรรมการบริหารความเสี่ยงพิจารณาเห็นชอบ
- 3.3) จัดทำแผนบริหารความเสี่ยงตามความเสี่ยงที่คณะกรรมการบริหารความเสี่ยงเห็นชอบ และนำเสนอต่อสภามหาวิทยาลัยเพื่อพิจารณาอนุมัติ
- 3.4) ให้ประธานกรรมการแต่งตั้งคณะทำงานทั่วทั้งองค์กร เพื่อดำเนินการตามแผนบริหารความเสี่ยงของมหาวิทยาลัยให้เกิดประสิทธิภาพ สำเร็จตามวัตถุประสงค์ที่กำหนด
- 3.5) ส่งเสริมและสร้างวัฒนธรรมการบริหารความเสี่ยงของมหาวิทยาลัยให้กับบุคลากรทั่วทั้งองค์กร
- 3.6) ติดตามและรายงานผลการบริหารความเสี่ยงของมหาวิทยาลัยต่อคณะกรรมการบริหารความเสี่ยงอย่างน้อยไตรมาส ละ 1 ครั้ง
- 3.7) ปฏิบัติหน้าที่อื่นตามที่ได้รับมอบหมายจากคณะกรรมการบริหารความเสี่ยง

4) หน่วยงานต่างๆ มีหน้าที่

- 4.1) ระบุความเสี่ยงที่ส่งผลต่อการบรรลุวัตถุประสงค์ยุทธศาสตร์ของหน่วยงานและมหาวิทยาลัย
- 4.2) ประเมินความเสี่ยงตามประเด็นความเสี่ยงที่มหาวิทยาลัยกำหนดที่เกี่ยวข้องกับบริบทของหน่วยงานและประเด็นความเสี่ยงของหน่วยงาน
- 4.2) จัดทำแผนบริหารความเสี่ยงตามแบบฟอร์มที่กำหนด
- 4.3) สื่อสารแผนบริหารความเสี่ยงทั้งภายในและภายนอกหน่วยงาน พร้อมนำแผนบริหารความเสี่ยงสู่การปฏิบัติ
- 4.4) รายงานผลการดำเนินงานตามแผนบริหารความเสี่ยง ต่อคณะอนุกรรมการบริหารความเสี่ยง อย่างน้อยไตรมาส ละ 1 ครั้ง

➤ กรอบการบริหารความเสี่ยง มหาวิทยาลัยราชภัฏสวนสุนันทา

มหาวิทยาลัยราชภัฏสวนสุนันทากำหนดกรอบการบริหารความเสี่ยง โดยยึดแนวทางตามมาตรฐาน COSO ERM 2017 ดังนี้

1. กำหนดวัตถุประสงค์ตามแผนยุทธศาสตร์
2. ระบุความเสี่ยงที่สำคัญ กำหนดนิยามประเด็นความเสี่ยง พร้อมเกณฑ์การประเมินโอกาส (Likelihood) และ ผลกระทบ (Impact) รวมทั้งตัวชี้วัดความเสี่ยง โดยจำแนกตามประเภทความเสี่ยง 6 ด้าน ประกอบด้วย

- ❖ ด้านกลยุทธ์/นโยบาย (Strategic Risk : S)
- ❖ ด้านปฏิบัติงาน (Operational Risk : O)

- ❖ ด้านการเงิน/งบประมาณ (Financial Risk : F)
- ❖ ด้านระบบเทคโนโลยีสารสนเทศ (Information Technology Risk : IT)
- ❖ ด้านการปฏิบัติตามกฎหมาย ระเบียบ ข้อบังคับ (Compliance Risk : C)
- ❖ ด้านธรรมาภิบาล (Good Governance : GG)

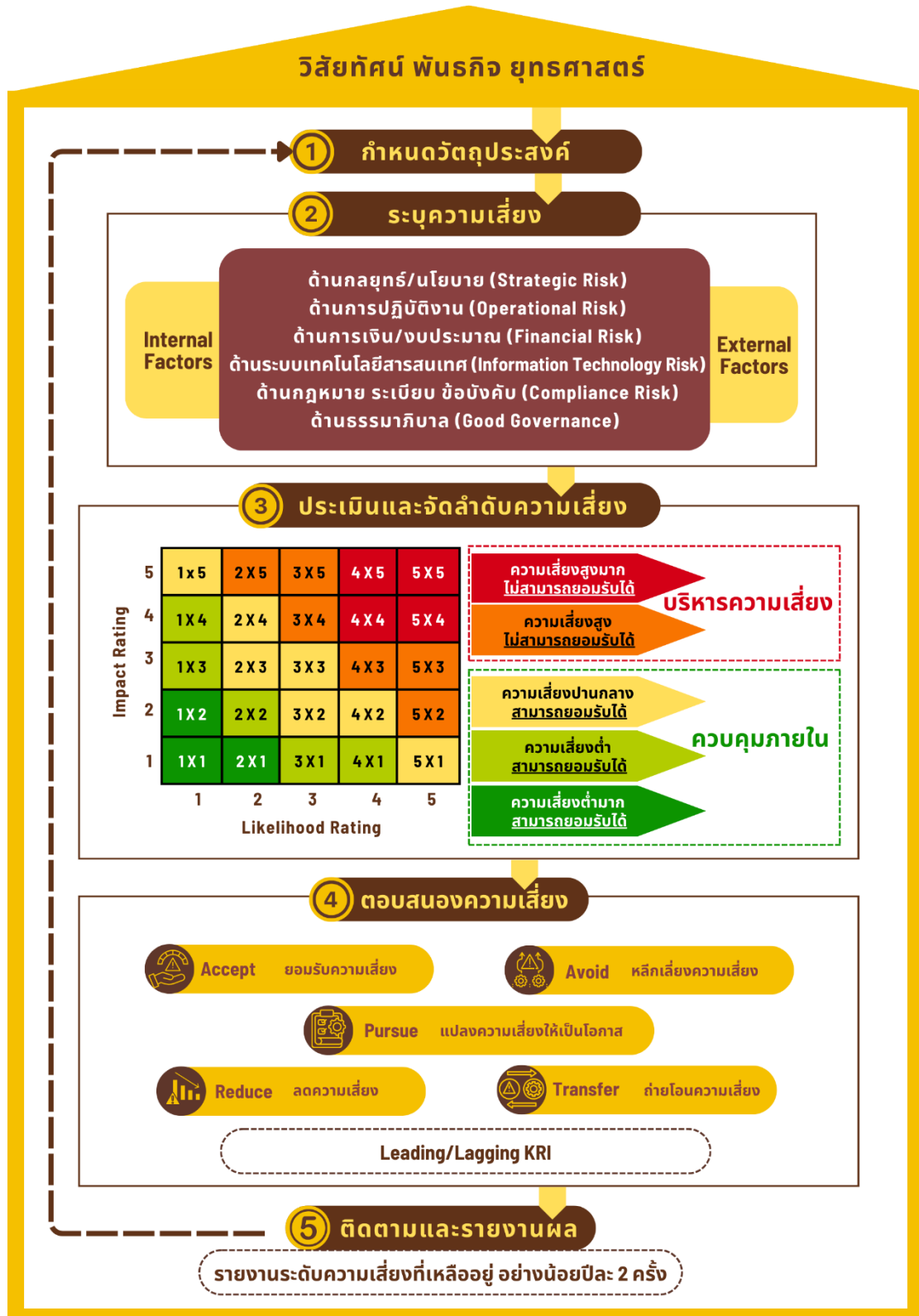
3. ประเมินและจัดลำดับความเสี่ยง เป็นการพิจารณาว่าหากประเด็นความเสี่ยงอยู่ในระดับสูงถึงสูงมาก ต้องนำมาจัดทำแผนบริหารความเสี่ยง ส่วนประเด็นความเสี่ยงที่อยู่ในระดับปานกลางถึงน้อยที่สุด ให้ควบคุมการดำเนินงานเพื่อไม่ให้กลายเป็นความเสี่ยงหรือปัญหาในการดำเนินงานในอนาคต โดยเฉพาะความเสี่ยงระดับปานกลาง ต้องจัดทำแผนเฝ้าระวังความเสี่ยง

4. จัดการความเสี่ยง โดยกำหนดวิธีการในการบริหารความเสี่ยงไว้ 5 วิธีการ ได้แก่

- ❖ การยอมรับความเสี่ยง (Accept)
- ❖ การหลีกเลี่ยงความเสี่ยง (Avoid)
- ❖ การแปลงความเสี่ยงให้เป็นโอกาส (Pursue)
- ❖ การลดความรุนแรงของความเสี่ยง (Reduce)
- ❖ การถ่ายโอนหรือกระจายความเสี่ยง (Share)

5. ติดตามและรายงานผล โดยมีการติดตามและรายงานระดับความเสี่ยงที่ยังหลงเหลืออยู่ ต่อคณะกรรมการบริหารความเสี่ยง และสภามหาวิทยาลัย ปีละ 2 ครั้ง

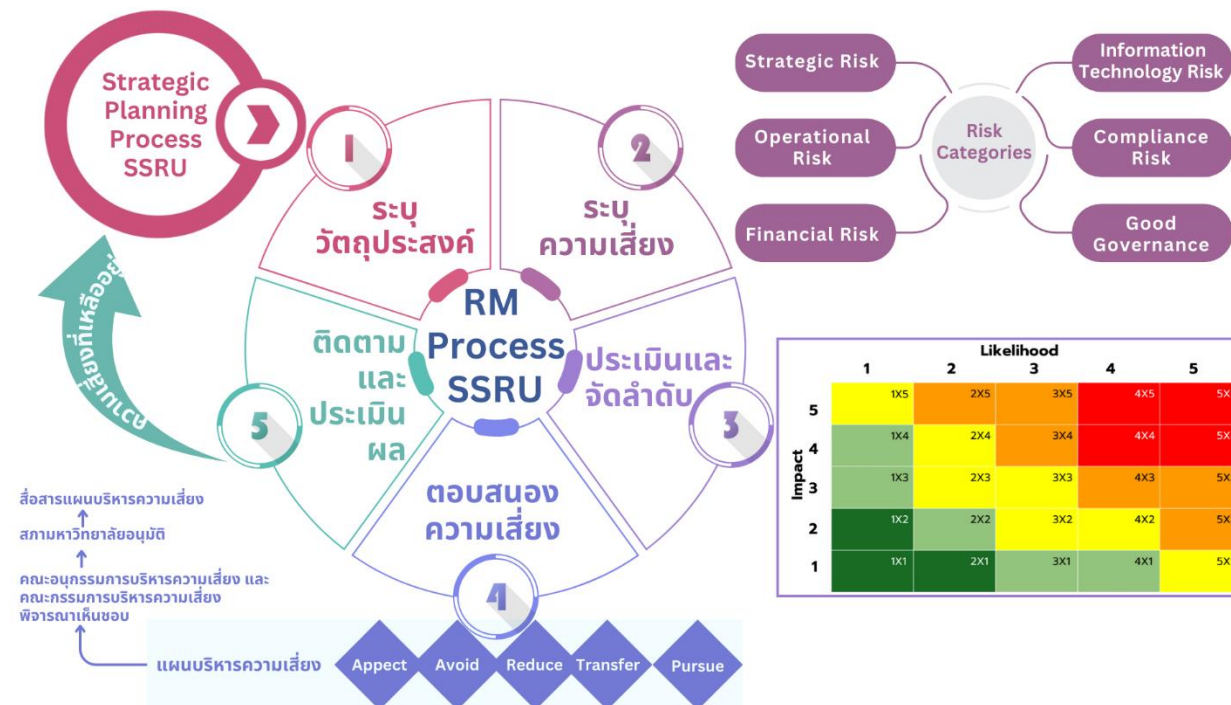
กรอบการบริหารความเสี่ยง มหาวิทยาลัยราชภัฏสวนสุนันทา



ภาพ 2 กรอบการบริหารความเสี่ยง มหาวิทยาลัยราชภัฏสวนสุนันทา

ส่วนที่ 2 กระบวนการบริหารความเสี่ยง มหาวิทยาลัยราชภัฏสวนสุนันทา

กระบวนการบริหารความเสี่ยง มหาวิทยาลัยราชภัฏสวนสุนันทา ประกอบด้วย 5 ขั้นตอน ตามกรอบบริหารความเสี่ยง ดังภาพ 3



ภาพ 3 กระบวนการบริหารความเสี่ยง มหาวิทยาลัยราชภัฏสวนสุนันทา

ขั้นตอนที่ 1 การระบุวัตถุประสงค์

เป็นการกำหนดวัตถุประสงค์ที่ชัดเจนของแผนยุทธศาสตร์และแนวทางในการบริหารงานของมหาวิทยาลัย โดยมหาวิทยาลัยราชภัฏสวนสุนันทาได้กำหนดวัตถุประสงค์ จำนวน 4 วัตถุประสงค์ ดังนี้

SO1 เพื่อผลิตบัณฑิตให้มีความรู้และทักษะตามมาตรฐานวิชาชีพ ตรงกับความต้องการของตลาดแรงงานและสังคม

SO2 เพื่อให้มหาวิทยาลัยมีการดำเนินงานของภารกิจด้วยเทคโนโลยีดิจิทัลที่ทันสมัยและปลอดภัย รวมทั้งการบริหารจัดการมหาวิทยาลัยที่มีธรรมาภิบาล

SO3 เพื่อตีพิมพ์และเผยแพร่งานวิจัย นวัตกรรม และงานสร้างสรรค์ในระดับชาติและระดับนานาชาติ โดยเน้นผลงานที่เกี่ยวข้องกับด้านวิชาชีพ

SO4 เพื่อร่วมมือกับหน่วยงานภายนอกและเพิ่มรายได้ ในการยกระดับคุณภาพการบริหารจัดการให้มีประสิทธิภาพเพิ่มขึ้น

ขั้นตอนที่ 2 การระบุความเสี่ยง

การระบุความเสี่ยงเริ่มจากสาเหตุความเสี่ยงจากปัจจัยภายในและปัจจัยภายนอก ของประเด็น ความเสี่ยงที่สำคัญที่อาจเกิดขึ้นซึ่งอาจส่งผลกระทบต่อการบริหารลู่วัตถุประสงค์ตามที่กำหนด โดยสามารถ วิเคราะห์ปัจจัยเสี่ยงภายนอกจากเครื่องมือการวิเคราะห์ PESTEL โดยจำแนกความเสี่ยงตามประเภท ความเสี่ยง 6 ประเภท ดังนี้

- ❖ ด้านกลยุทธ์/นโยบาย (Strategic Risk : S)
- ❖ ด้านปฏิบัติงาน (Operational Risk : O)
- ❖ ด้านการเงิน/งบประมาณ (Financial Risk : F)
- ❖ ด้านระบบเทคโนโลยีสารสนเทศ (Information Technology Risk : IT)
- ❖ ด้านการปฏิบัติตามกฎหมาย ระเบียบ ข้อบังคับ (Compliance Risk : C)
- ❖ ด้านธรรมาภิบาล (Good Governance : GG)

ขั้นตอนที่ 3 การประเมินและจัดลำดับความเสี่ยง

3.1 การประเมินความเสี่ยง

การประเมินประเด็นความเสี่ยงเป็นการวิเคราะห์ระดับความเสี่ยงของประเด็นความเสี่ยง (Degree of Risk) โดยพิจารณาจากเกณฑ์การประเมินโอกาสที่จะเกิดเหตุการณ์ (Likelihood) กับเกณฑ์การประเมินผลกระทบ (Impact) ที่เกี่ยวข้องกับประเด็นความเสี่ยงนั้นๆ ว่าอยู่ในระดับความเสี่ยงใด โดยต้องกำหนดเกณฑ์ การประเมินมาตรฐานเพื่อประเมินโอกาสและผลกระทบของความเสี่ยง มหาวิทยาลัยราชภัฏสวนสุนันทา ได้กำหนดเกณฑ์การประเมินโอกาสที่จะเกิดเหตุการณ์ (Likelihood) กับเกณฑ์การประเมินผลกระทบ (Impact) ดังนี้

1) เกณฑ์การประเมินโอกาส (Likelihood) เป็นการพิจารณาโอกาสหรือความถี่ในการเกิด เหตุการณ์ต่างๆ ว่ามีโอกาสและความถี่ที่จะเกิดขึ้นมากน้อยเพียงใด ดังนี้

1.1) เกณฑ์ทั่วไป พิจารณาจากความถี่ที่จะเกิดความเสี่ยง

ระดับ	คำอธิบาย	ความถี่
5	สูงมาก	มีโอกาสเกิดสูงมาก หรือ เกิดขึ้นบ่อย หรือ > 80% หรือ ไม่เกิน 1 เดือน
4	สูง	มีโอกาสเกิดสูง หรือ เกิดขึ้นค่อนข้างบ่อย หรือ > 50 - 80% หรือ ภายใน 1 - 2 เดือน
3	ปานกลาง	มีโอกาสเกิดปานกลาง หรือ เกิดขึ้นเป็นบางครั้ง หรือ > 20 - 50% หรือ ภายใน 1 - 3 เดือน
2	ต่ำ	อาจมีโอกาสเกิดต่ำ หรือ เกิดขึ้นนานๆ ครั้ง หรือ 10 - 20% หรือ ภายใน 1 - 6 เดือน
1	ต่ำมาก	มีโอกาสเกิดขึ้นต่ำมาก หรือ < 10% หรือ ภายใน 6 เดือนขึ้นไป

1.2) เกณฑ์เฉพาะด้านธรรมาภิบาล

ระดับ	คำอธิบาย	ธรรมาภิบาล
5	สูงมาก	คะแนนประเมิน ITA รวมทั้ง IIT, EIT และ OIT มีคะแนนน้อยกว่า 85 คะแนน และมีข้อร้องเรียนด้านธรรมาภิบาล และผลการตรวจสอบข้อเท็จจริงพบว่ามีมูล
4	สูง	คะแนนประเมิน ITA มีคะแนนน้อยกว่า 85 คะแนน แต่ IIT, EIT และ OIT ตัวใดตัวหนึ่งมากกว่า 85 คะแนน และมีข้อร้องเรียนด้านธรรมาภิบาล และผลการตรวจสอบข้อเท็จจริงพบว่ามีมูล
3	ปานกลาง	คะแนนประเมิน ITA รวมทั้ง IIT, EIT และ OIT ไม่น้อยกว่า 85 คะแนน และมีข้อร้องเรียนด้านธรรมาภิบาล และผลการตรวจสอบข้อเท็จจริงพบว่ามีมูล
2	ต่ำ	คะแนนประเมิน ITA มีคะแนนไม่น้อยกว่า 90 คะแนน ขึ้นไป IIT, EIT และ OIT คะแนนไม่น้อยกว่า 85 คะแนน และมีข้อร้องเรียนด้านธรรมาภิบาล และผลการตรวจสอบข้อเท็จจริงพบว่ามีมูล
1	ต่ำมาก	คะแนนประเมิน ITA มีคะแนนไม่น้อยกว่า 95 คะแนน ขึ้นไป IIT, EIT และ OIT คะแนนไม่น้อยกว่า 85 คะแนน และ ไม่มีข้อร้องเรียนด้านธรรมาภิบาล

หมายเหตุ

ITA หมายถึง การประเมินคุณธรรมและความโปร่งใสในการดำเนินงานของหน่วยงานภาครัฐ (Integrity and Transparency Assessment) เป็นมาตรการในการพัฒนาภาครัฐในด้านคุณธรรม ความโปร่งใส อันจะนำไปสู่การป้องกันการทุจริตในภาครัฐ

IIT หมายถึง แบบวัดการรับรู้ของผู้มีส่วนได้ส่วนเสียภายใน (Internal Integrity and Transparency Assessment) หรือแบบวัด IT โดยเปิดโอกาสให้บุคลากรภาครัฐทุกระดับที่ปฏิบัติงานมาไม่น้อยกว่า 1 ปี ได้มีโอกาสสะท้อนและแสดงความคิดเห็นต่อคุณธรรมและความโปร่งใสของหน่วยงานตนเอง โดยสอบถามการรับรู้และความคิดเห็นใน 5 ตัวชี้วัด ได้แก่ ตัวชี้วัดที่ 1 การปฏิบัติหน้าที่ ตัวชี้วัดที่ 2 การใช้งบประมาณ ตัวชี้วัดที่ 3 การใช้อำนาจ ตัวชี้วัดที่ 4 การใช้ทรัพย์สินของราชการ และ ตัวชี้วัดที่ 5 การแก้ไขปัญหาการทุจริต

EIT หมายถึง แบบวัดการรับรู้ของผู้มีส่วนได้ส่วนเสียภายนอก (External Integrity and Transparency Assessment) หรือแบบวัด EIT โดยเปิดโอกาสให้ผู้รับบริการหรือผู้ติดต่อหน่วยงานภาครัฐในช่วงปีงบประมาณนั้นๆ ได้มีโอกาสสะท้อนและแสดงความคิดเห็นต่อการดำเนินงานของหน่วยงานภาครัฐ โดยสอบถามการรับรู้และความคิดเห็นใน 3 ตัวชี้วัด ได้แก่ ตัวชี้วัดที่ 6 คุณภาพการดำเนินงาน ตัวชี้วัดที่ 7 ประสิทธิภาพการสื่อสาร และ ตัวชี้วัดที่ 8 การปรับปรุงระบบการทำงาน

OIT หมายถึง แบบวัดการเปิดเผยข้อมูลสาธารณะ: (Open Data Integrity and Transparency Assessment) เป็นการตรวจสอบระดับการเปิดเผยข้อมูลของหน่วยงานภาครัฐที่เผยแพร่ไว้ทางหน้าเว็บไซต์หลักของหน่วยงาน แบ่งออกเป็น 2 ตัวชี้วัด ได้แก่ ตัวชี้วัดที่ 9 การเปิดเผยข้อมูล (9.1 ข้อมูลพื้นฐาน และ 9.2 การบริหารงานและการใช้จ่ายงบประมาณ 9.3 การจัดซื้อจัดจ้าง 9.4 การบริหารและพัฒนาทรัพยากรบุคคล และ 9.5 การส่งเสริมความโปร่งใส) และ ตัวชี้วัดที่ 10 การป้องกันการทุจริต (10.1 การดำเนินการเพื่อป้องกันการทุจริตในประเด็นสินบน และ 10.2 การส่งเสริมคุณธรรมและความโปร่งใส)

2) เกณฑ์การประเมินผลกระทบ (Impact) เป็นการพิจารณาความรุนแรงของผลกระทบของประเด็นความเสี่ยงที่มีผลต่อมหาวิทยาลัยหรือหน่วยงานว่ามีระดับความรุนแรง หรือมีความเสียหายเพียงใดตามเกณฑ์มาตรฐานที่กำหนด ซึ่งประกอบด้วย 9 ด้าน ได้แก่ 1) ความสำเร็จตามเป้าหมาย 2) ความปลอดภัย 3) ความมั่นคงทางการเงิน 4) สภาพคล่องทางการเงิน 5) มูลค่าความเสียหายทางการเงิน 6) รายได้สูง(ต่ำ)กว่าค่าใช้จ่ายสุทธิ 7) ระบบเทคโนโลยีสารสนเทศ 8) กฎหมาย และ 9) ชื่อเสียง ดังนี้

2.1) ความสำเร็จตามเป้าหมาย

ระดับ	คำอธิบาย	ความสำเร็จตามเป้าหมาย
5	สูงมาก	ต่ำกว่าเป้าหมายเกิน 30.00 % ขึ้นไป
4	สูง	ต่ำกว่าเป้าหมายไม่เกิน 30.00 %
3	ปานกลาง	ต่ำกว่าเป้าหมายไม่เกิน 20.00 %
2	ต่ำ	ต่ำกว่าเป้าหมายไม่เกิน 10.00 %
1	ต่ำมาก	ต่ำกว่าเป้าหมายไม่เกิน 5.00 %

2.2) ความปลอดภัย

ระดับ	คำอธิบาย	ความปลอดภัย
5	สูงมาก	บาดเจ็บ หรือเจ็บป่วยสาหัสรุนแรง มีผลทำให้ทุพพลภาพถาวรหรือเสียชีวิต
4	สูง	บาดเจ็บ หรือ เจ็บป่วยสาหัสและต้องหยุดงานมากกว่า 1 เดือน
3	ปานกลาง	บาดเจ็บ หรือ เจ็บป่วย และต้องหยุดงานน้อยกว่า 1 เดือน
2	ต่ำ	บาดเจ็บ หรือเจ็บป่วย และต้องหยุดงานน้อยกว่า 3 วัน
1	ต่ำมาก	บาดเจ็บเล็กน้อยในระดับปฐมพยาบาลเบื้องต้นหรือเจ็บป่วยเล็กน้อย ไม่ส่งผลกระทบต่อการทำงาน

หมายเหตุ : คำว่า “ป่วยสาหัส” หมายถึง การรักษาที่โรงพยาบาลเป็นเวลา 21 วัน ตามกฎหมายแรงงาน

2.3) ความมั่นคงทางการเงิน

ระดับ	คำอธิบาย	ความมั่นคงทางการเงิน
5	สูงมาก	สามารถดำเนินการได้ < 6 ปี
4	สูง	สามารถดำเนินการได้ 8 - 9 ปี
3	ปานกลาง	สามารถดำเนินการได้ 10 ปี
2	ต่ำ	สามารถดำเนินการได้ 12 ปี
1	ต่ำมาก	สามารถดำเนินการได้ 14 ปี

2.4) สภาพคล่องทางการเงิน

ระดับ	คำอธิบาย	สภาพคล่องทางการเงิน
5	สูงมาก	เงินสำรองสำหรับการเบิกจ่าย < 1 เดือน
4	สูง	เงินสำรองสำหรับการเบิกจ่าย 2 - 3 เดือน
3	ปานกลาง	เงินสำรองสำหรับการเบิกจ่าย 3 เดือน
2	ต่ำ	เงินสำรองสำหรับการเบิกจ่าย 4 - 5 เดือน
1	ต่ำมาก	เงินสำรองสำหรับการเบิกจ่าย > 5 เดือน

2.5 มูลค่าความเสียหายทางการเงิน

ระดับ	คำอธิบาย	มูลค่าความเสียหายทางการเงิน
5	สูงมาก	เกิน 1,000,000 บาทขึ้นไป
4	สูง	ตั้งแต่ 500,001 - 1,000,000 บาท
3	ปานกลาง	ตั้งแต่ 100,001 - 500,000 บาท
2	ต่ำ	ตั้งแต่ 50,001 - 100,000 บาท
1	ต่ำมาก	ไม่เกิน 50,000 บาท

2.6 รายได้สูง(ต่ำ)กว่าค่าใช้จ่ายสุทธิ

ระดับ	คำอธิบาย	รายได้สูง(ต่ำ)กว่าค่าใช้จ่ายสุทธิ
5	สูงมาก	ค่าใช้จ่ายสุทธิมากกว่ารายได้ > ร้อยละ 5
4	สูง	ค่าใช้จ่ายสุทธิมากกว่ารายได้ ไม่เกินร้อยละ 5
3	ปานกลาง	รายได้เท่ากับค่าใช้จ่ายสุทธิ
2	ต่ำ	รายได้มากกว่าค่าใช้จ่ายสุทธิ ไม่เกินร้อยละ 5
1	ต่ำมาก	รายได้มากกว่าค่าใช้จ่ายสุทธิ > ร้อยละ 5

2.7 ระบบเทคโนโลยีสารสนเทศ

ระดับ	คำอธิบาย	ระบบเทคโนโลยีสารสนเทศ
5	สูงมาก	ระบบเทคโนโลยีสารสนเทศไม่สามารถให้บริการได้มากกว่า 1 ชั่วโมง โดยส่งผลกระทบต่อระบบการเรียนการสอนและระบบบริการนักศึกษา
4	สูง	ระบบเทคโนโลยีสารสนเทศไม่สามารถให้บริการได้น้อยกว่า 1 ชั่วโมง โดยส่งผลกระทบต่อระบบการเรียนการสอนและระบบบริการนักศึกษา
3	ปานกลาง	ระบบเทคโนโลยีสารสนเทศไม่สามารถให้บริการได้ภายใน 3 ชั่วโมง โดยส่งผลกระทบต่อการบริหารและการปฏิบัติงานภายในมหาวิทยาลัย
2	ต่ำ	ระบบเทคโนโลยีสารสนเทศไม่สามารถให้บริการได้ภายใน 2 ชั่วโมง โดยส่งผลกระทบต่อการบริหารและการปฏิบัติงานภายในมหาวิทยาลัย
1	ต่ำมาก	ระบบเทคโนโลยีสารสนเทศไม่สามารถให้บริการได้ภายใน 1 ชั่วโมง โดยส่งผลกระทบต่อการบริหารและการปฏิบัติงานภายในมหาวิทยาลัย

หมายเหตุ

ระบบเทคโนโลยีสารสนเทศของมหาวิทยาลัยที่สนับสนุนการเรียนการสอนและระบบให้บริการนักศึกษา ได้แก่ ระบบรับสมัครสอบ(Admission) ระบบงานทะเบียนและประมวลผล(REG) ระบบ SSRU Smart Application ระบบการเรียนการสอนแบบผสมผสาน(SSRUDLP) ระบบลงทะเบียนกิจกรรม โครงการ อบรม (EVT) ระบบจองสถานที่ของอาคารศูนย์สุขภาพและกีฬา(Booking Place) ระบบจองให้บริการศูนย์ให้คำปรึกษา(Booking Doctor) และเครือข่าย Internet

ระบบเทคโนโลยีสารสนเทศของมหาวิทยาลัยที่สนับสนุนการบริหารจัดการองค์กร ได้แก่ ระบบบริหารทรัพยากรองค์กร(ERP) ระบบสนับสนุนการปฏิบัติงาน สำหรับหน่วยงาน(SOS) ระบบสนับสนุนการตัดสินใจ สำหรับผู้บริหาร (DSS) ระบบงานทะเบียนเพื่อบริหารการศึกษา(SSS) ระบบรับสมัครบุคลากรแบบออนไลน์(RO) ระบบ SSRU Smart Application ระบบจองสถานที่ของอาคารศูนย์สุขภาพและกีฬา(Booking Place) และเครือข่ายInternet

2.8 กฎหมาย

ระดับ	คำอธิบาย	กฎหมาย
5	สูงมาก	มีการฟ้องร้องดำเนินคดีอาญา หรือ คดีปกครองที่มีทุนทรัพย์ฟ้องเกินกว่า 1,000,000 บาท
4	สูง	มีการฟ้องร้องดำเนินคดีปกครองที่มีทุนทรัพย์ฟ้องต่ำกว่า 1,000,000 บาท หรือ มีการดำเนินการทางวินัยอย่างร้ายแรง
3	ปานกลาง	มีการฟ้องร้องดำเนินคดีปกครอง แต่ไม่มีการเรียกร้องค่าเสียหาย หรือมีการดำเนินการทางวินัยอย่างไม่ร้ายแรง
2	ต่ำ	มีการฟ้องร้องดำเนินคดีอาญา หรือ คดีปกครอง แต่ศาลไม่รับฟ้อง หรือ มีผลการตรวจสอบข้อเท็จจริง กรณีการดำเนินการทางวินัยพบว่าไม่มีมูลแต่พบมีความเสียหายทางการเงิน
1	ต่ำมาก	ไม่มีการฟ้องร้องดำเนินคดี ไม่มีการดำเนินการทางวินัย และไม่มีการสอบข้อเท็จจริง ความรับผิดชอบทางละเมิดของเจ้าหน้าที่

2.9 ชื่อเสียง

ระดับ	คำอธิบาย	ชื่อเสียง
5	สูงมาก	เกิดความเสียหายด้านชื่อเสียงในระดับมหาวิทยาลัย ส่งผลกระทบต่อภาพลักษณ์ ทำให้การดำเนินการตามพันธกิจไม่เป็นไปตามเป้าหมาย
4	สูง	เกิดความเสียหายด้านชื่อเสียงในระดับมหาวิทยาลัย ทำให้เครือข่ายหรือผู้รับบริการเกิดการชะลอการดำเนินการใดๆ กับมหาวิทยาลัย
3	ปานกลาง	เกิดความเสียหายด้านชื่อเสียงในระดับหน่วยงาน
2	ต่ำ	เกิดความเสียหายด้านชื่อเสียงในระดับบุคคล
1	ต่ำมาก	ไม่เกิดความเสียหายด้านชื่อเสียง

การวิเคราะห์ระดับความเสี่ยง พิจารณาจากความสัมพันธ์ระหว่างโอกาสที่จะเกิดความเสียหายกับผลกระทบของความเสียหายต่อมหาวิทยาลัยหรือหน่วยงาน (Likelihood x Impact) และกำหนดขอบเขตของระดับความเสี่ยงที่สามารถยอมรับได้ (Risk Appetite Boundary) ว่าก่อให้เกิดระดับของความเสียหายในระดับใด ดังตารางระดับของความเสียหาย (Degree of Risk)

ตารางแสดงระดับของความเสียหาย (Degree of Risk)

ระดับผลกระทบความรุนแรง	5	5X1	5X2	5X3	5X4	5X5
	4	4X1	4X2	4X3	4X4	4X5
	3	3X1	3X2	3X3	3X4	3X5
	2	2X1	2X2	2X3	2X4	2X5
	1	1X1	1X2	1X3	1X4	1X5
		1	2	3	4	5

โอกาสที่จะเกิดความเสียหาย

ระดับความเสี่ยงที่ยอมรับได้
Risk Appetite Boundary

3.2 การจัดลำดับความเสี่ยง

เมื่อได้ค่าระดับความเสี่ยง (Degree of Risk) แล้วจะนำมาจัดลำดับความรุนแรงของความเสี่ยงที่มีผลต่อมหาวิทยาลัย/หน่วยงาน โดยพิจารณาจากระดับของความเสี่ยงที่เกิดจากความสัมพันธ์ระหว่างโอกาสที่จะเกิดความเสี่ยง (Likelihood) และผลกระทบของความเสี่ยง (Impact) ที่ประเมินได้ ซึ่งจัดแบ่งเป็น 5 ระดับสามารถแสดงเป็น Risk Profile แบ่งพื้นที่เป็น 5 ส่วน (5 Quadrant) ซึ่งใช้เกณฑ์ในการจัดแบ่ง ดังนี้

ระดับ	ความหมาย
ระดับความเสี่ยงสูงมาก	ยอมรับไม่ได้ วิกฤตหนัก ต้องเร่งจัดการความเสี่ยงให้อยู่ในระดับที่ยอมรับได้โดยเร็วทันที
ระดับความเสี่ยงสูง	ยอมรับไม่ได้ ต้องหาทางแก้ไขกำจัดความเสี่ยงให้อยู่ในระดับที่ยอมรับได้
ระดับความเสี่ยงปานกลาง	ยอมรับได้ เริ่มหาแนวทางป้องกันเพื่อให้อยู่ในระดับความเสี่ยงต่ำ
ระดับความเสี่ยงต่ำ	ยอมรับได้ แต่ต้องมีการควบคุม
ระดับความเสี่ยงต่ำมาก	ยอมรับได้ โดยไม่จำเป็นต้องมีการควบคุมหรือการจัดการความเสี่ยง

โดยจัดเรียงตามลำดับ จากระดับสูงมาก สูง ปานกลางต่ำ และต่ำมาก แล้วเลือกประเด็นความเสี่ยงที่มีระดับสูงมากและสูง มาจัดทำแผนบริหารความเสี่ยง กำหนดมาตรการหรือกิจกรรมการบริหารความเสี่ยงเพื่อลดความเสี่ยงให้อยู่ในระดับยอมรับได้ ทั้งนี้ความเสี่ยงที่ยอมรับได้ ทุกด้านอยู่ในระดับปานกลาง (สีเหลือง) ยกเว้นด้านกฎหมาย ระเบียบ ข้อบังคับ(Compliance Risk) และด้านธรรมาภิบาล (Good Governance) ระดับความเสี่ยงที่ยอมรับได้อยู่ในระดับต่ำมาก (สีเขียวเข้ม) ที่โอกาส ระดับ 1 และ ผลกระทบ ระดับ 1 เท่านั้น

ขั้นตอนที่ 4 การจัดการความเสี่ยง

การกำหนดแนวทางการตอบสนองความเสี่ยงมุ่งเน้นให้องค์กรสามารถบริหารความเสี่ยงให้อยู่ในระดับที่ยอมรับได้ โดยสามารถทำได้หลายวิธี และสามารถปรับเปลี่ยนให้เหมาะสมกับสถานการณ์ ขึ้นอยู่กับดุลยพินิจของผู้รับผิดชอบ แต่อย่างไรก็ตามแนวทางการบริหารจัดการความเสี่ยงต้องค้ำค้ำกับการลดระดับผลกระทบความเสี่ยง การจัดการความเสี่ยงแบ่งได้ 5 แนวทางหลัก คือ

- ❖ **การยอมรับความเสี่ยง (Accept)** เป็นการยอมรับความเสี่ยงที่เกิดขึ้น เนื่องจากไม่คุ้มค่าในการจัดการควบคุมหรือป้องกันความเสี่ยง
- ❖ **การหลีกเลี่ยงความเสี่ยง (Avoid)** การหยุดหรือเปลี่ยนแปลงกิจกรรมที่เป็นความเสี่ยง เช่น งดทำขั้นตอนที่ไม่จำเป็น ปรับเปลี่ยนรูปแบบการทำงาน ลดขอบเขตการดำเนินการ เป็นต้น
- ❖ **การแปลงความเสี่ยงให้เป็นโอกาส (Pursue)** เป็นการดำเนินการต่อโดยยอมรับความเสี่ยงที่สูงขึ้น เพื่อบรรลุผลการปฏิบัติงานที่สูงขึ้น
- ❖ **การลดความรุนแรงของความเสี่ยง (Reduce)** การออกแบบระบบควบคุม การแก้ไขปรับปรุงการทำงานเพื่อป้องกันหรือ จำกัดผลกระทบ และโอกาสเกิดความเสียหาย
- ❖ **การถ่ายโอนหรือกระจายความเสี่ยง (Share)** การกระจายทรัพย์สินหรือกระบวนการต่างๆ เพื่อลดความเสี่ยงจากการสูญเสีย เช่น การจ้างบริษัทภายนอกให้ทำงานบางส่วนแทน การทำสำเนาเอกสารหลายๆ ชุด การกระจายที่เก็บทรัพย์สินมีค่า เป็นต้น

เมื่อได้ประเมินความเสี่ยงและกำหนดกลยุทธ์ในการจัดการความเสี่ยงแล้วจึงดำเนินการกำหนดกิจกรรมหรือมาตรการในการจัดการความเสี่ยงให้หมดไปหรือลดลงในระดับที่ยอมรับกิจกรรมเดิมที่เคยปฏิบัติ อยู่แล้ว แต่ไม่สามารถควบคุมความเสี่ยงได้ นอกจากนี้ยังต้องกำหนดระยะเวลาที่ใช้ในการดำเนินการแต่ละ กิจกรรม ตลอดจนหน่วยงานผู้รับผิดชอบในแผนบริหารความเสี่ยงขององค์กรได้ โดยกิจกรรมที่กำหนดต้อง เป็นกิจกรรมที่หน่วยงานยังไม่เคยปฏิบัติ หรือ เป็นกิจกรรมที่กำหนดเพิ่มเติม

ขั้นตอนที่ 5 การติดตามและรายงานผล

มหาวิทยาลัยกำหนดการติดตามการบริหารความเสี่ยง และรายงานการบริหารความเสี่ยงต่อ คณะอนุกรรมการบริหารความเสี่ยง และคณะกรรมการบริหารความเสี่ยง เพื่อพิจารณาให้ข้อเสนอแนะ ทุกไตรมาส และรายงานการบริหารความเสี่ยงต่อสภามหาวิทยาลัยอย่างน้อย ปีละ 2 ครั้ง

นอกจากนี้ มหาวิทยาลัยมีการดำเนินการสื่อสารการบริหารความเสี่ยงอย่างต่อเนื่องและเปิดเผย ต่อผู้บริหารทุกระดับ และบุคลากร รวมทั้งนักศึกษาและผู้มีส่วนได้ส่วนเสียภายนอกมหาวิทยาลัย โดยใช้ ช่องทางการสื่อสารที่หลากหลาย เช่น Website, Social Media, E-office หรือการประชุมชี้แจงโดยผู้บริหาร เป็นต้น เพื่อให้มั่นใจว่าข้อมูลถึงมือผู้รับอย่างทั่วถึงและทันเวลา

ส่วนที่ 3 ทิศทางวิทยาลัยโลจิสติกส์และซัพพลายเชน

วิสัยทัศน์ (Vision)

ผู้นำในการสร้างนักปฏิบัติมืออาชีพด้านโลจิสติกส์

พันธกิจ (Mission)

- 1) ผลิตบัณฑิตและพัฒนาบุคลากรให้มีความเชี่ยวชาญเป็นมืออาชีพ มีคุณธรรมและจริยธรรม
- 2) พัฒนาระบบการจัดการศึกษา สร้างนวัตกรรมการเรียนรู้และยกระดับการบริหารงานให้ได้มาตรฐานสากล
- 3) วิจัยและสร้างนวัตกรรม ผลงานสร้างสรรค์ระดับชาติและระดับนานาชาติ เพื่อนำไปใช้ประโยชน์อย่างยั่งยืน.
- 4) สร้างเครือข่าย บริการวิชาการ เพื่อขับเคลื่อนยุทธศาสตร์ชาติ

ภารกิจหลัก (Key result area)

- 1) ผลิตบัณฑิต นักปฏิบัติที่มีความรู้ความสามารถในด้านโลจิสติกส์และซัพพลายเชนที่ตรงต่อความต้องการของผู้ใช้บัณฑิต
- 2) ผลิตและพัฒนาผู้ประกอบการอาชีพด้านโลจิสติกส์และซัพพลายเชนที่สนองต่อการเปลี่ยนแปลงทางอาเซียนและสังคมโลก
- 3) ให้บริการวิชาการและเทคนิควิธีการประกอบอาชีพด้านโลจิสติกส์และซัพพลายเชนแก่ชุมชนสังคม และประชาคมอาเซียนอย่างมีคุณภาพ
- 4) อนุรักษ์และทำนุบำรุงศิลปวัฒนธรรมไทยสู่สังคม
- 5) วิจัยและสร้างองค์ความรู้ในการประกอบอาชีพด้านโลจิสติกส์และซัพพลายเชนสู่การพัฒนาสถานประกอบการและสังคม

ค่านิยมหลัก (Core Values)

- 1) R : ความสามารถในการปรับตัว (Resilience)
- 2) I : ความมีศักดิ์ศรีในการเป็นมหาวิทยาลัยราชภัฏ (Integrity)
- 3) S : ความรับผิดชอบต่อสังคม (Social Responsibility)
- 4) E : ความเป็นเลิศมืออาชีพ (Excellence)

สมรรถนะหลักขององค์กร (Core Competency)

- 1) สร้างองค์ความรู้ในศาสตร์ด้านดิจิทัลโลจิสติกส์และซัพพลายเชน เพื่อยกระดับการพัฒนาที่ยั่งยืน
- 2) มีความเชี่ยวชาญในด้านการสร้างสรรค์ผลงานศาสตร์โลจิสติกส์และซัพพลายเชน

อัตลักษณ์ (Identity)

เชี่ยวชาญวิชาการ ชำนาญวิชาชีพ เป็นดวงประทีปให้สังคม

เอกลักษณ์ (Uniqueness)

ผลิตบุคลากรมืออาชีพ

วัฒนธรรมองค์กร (Organizational Culture)

ความดีงามและการปฏิบัติตนในจริยวัตรแบบไทย และความเคารพผู้อาวุโส

ประเด็นยุทธศาสตร์

ยุทธศาสตร์ที่ 1 ผลิตบัณฑิตให้มีความรู้และทักษะตามมาตรฐานวิชาชีพ

ยุทธศาสตร์ที่ 2 ยกระดับการดำเนินงานตามภารกิจด้วยเทคโนโลยีดิจิทัล และบริหารจัดการบนหลัก
ธรรมาภิบาล

ยุทธศาสตร์ที่ 3 สร้างผลงานวิชาการ งานวิจัย และนวัตกรรมระดับชาติและระดับนานาชาติสู่การ
พัฒนาสังคมอย่างยั่งยืน

ยุทธศาสตร์ที่ 4 สร้างเครือข่ายและบริหารทรัพยากรเพื่อความยั่งยืนภายใต้สภาวะการเปลี่ยนแปลง

วัตถุประสงค์เชิงยุทธศาสตร์

SO1 เพื่อผลิตบัณฑิตให้มีความรู้และทักษะตามมาตรฐานวิชาชีพ ตรงกับความต้องการของ
ตลาดแรงงานและสังคม

SO2 เพื่อตีพิมพ์และเผยแพร่งานวิจัย นวัตกรรม และงานสร้างสรรค์ในระดับชาติและระดับ
นานาชาติ โดยเน้นผลงานที่เกี่ยวข้องกับด้านวิชาชีพ

SO3 เพื่อสร้างรายได้จากการตีพิมพ์และเผยแพร่งานวิจัย นวัตกรรม และงานสร้างสรรค์ในระดับชาติ
และระดับนานาชาติ โดยเน้นผลงานที่เกี่ยวข้องกับด้านวิชาชีพ

SO4 เพื่อพัฒนาหลักสูตรความร่วมมือกับสถานประกอบการให้มีประสิทธิภาพและสอดคล้องกับ
ความต้องการของตลาดแรงงาน

SO5 เพื่อพัฒนาศักยภาพของนักศึกษาให้มีความพร้อมในการเข้าสู่ตลาดแรงงาน ทั้งในด้านความรู้
ทักษะวิชาชีพ และทักษะด้านการทำงานร่วมกับองค์กร"

ส่วนที่ 4 การระบุประเด็นความเสี่ยง การประเมินและจัดลำดับความเสี่ยง

วิทยาลัยโลจิสติกส์และซัพพลายเชน คณะกรรมการบริหารความเสี่ยง ดำเนินการระบุประเด็นความเสี่ยงที่สำคัญที่อาจเกิดขึ้นซึ่งอาจส่งผลกระทบต่อการบรรลุวัตถุประสงค์เชิงยุทธศาสตร์ จำนวน 4 วัตถุประสงค์ โดยวิเคราะห์ปัจจัยภายในและปัจจัยภายนอกในการระบุประเด็นความเสี่ยงที่สำคัญ จำนวนทั้งสิ้น 4 ประเด็นความเสี่ยง ทั้งนี้สามารถแสดงความเชื่อมโยงวัตถุประสงค์เชิงยุทธศาสตร์ในแผนปฏิบัติการประจำปีงบประมาณ พ.ศ. 2568 กับประเด็นความเสี่ยง ดังนี้

วัตถุประสงค์เชิงยุทธศาสตร์	ประเด็นความเสี่ยง
เพื่อผลิตบัณฑิตที่มีความรู้และทักษะตามมาตรฐานวิชาชีพ ตรงกับความต้องการของตลาดแรงงานและสังคม	จำนวนนักศึกษาไม่เป็นไปตามแผน
เพื่อตีพิมพ์และเผยแพร่งานวิจัย นวัตกรรม และงานสร้างสรรค์ในระดับชาติและระดับนานาชาติ โดยเน้นผลงานที่เกี่ยวข้องกับด้านวิชาชีพ	ผลงานวิจัย นวัตกรรม และงานสร้างสรรค์ตีพิมพ์และเผยแพร่ในระดับชาติและนานาชาติ ไม่เป็นไปตามเป้าหมายที่กำหนด
เพื่อสร้างรายได้จากการตีพิมพ์และเผยแพร่งานวิจัย นวัตกรรม และงานสร้างสรรค์ในระดับชาติและระดับนานาชาติ โดยเน้นผลงานที่เกี่ยวข้องกับด้านวิชาชีพ	การนำผลงานวิจัย นวัตกรรมหรือเทคโนโลยีไปใช้ประโยชน์ในเชิงพาณิชย์ไม่เป็นไปตามเป้าหมาย
เพื่อพัฒนาหลักสูตรความร่วมมือกับสถานประกอบการให้มีประสิทธิภาพและสอดคล้องกับความต้องการของตลาดแรงงาน และเพื่อพัฒนาศักยภาพของนักศึกษาให้มีความพร้อมในการเข้าสู่ตลาดแรงงาน ทั้งในด้านความรู้ ทักษะวิชาชีพ และทักษะด้านการทำงานร่วมกับองค์กร"	หลักสูตรความร่วมมือกับสถานประกอบการหรือคู่ความร่วมมือในการสร้างบัณฑิตให้มีความเป็นมืออาชีพไม่เป็นไปตามเป้าหมายที่กำหนด

วิทยาลัยโลจิสติกส์และซัพพลายเชน คณะกรรมการบริหารความเสี่ยง ดำเนินการประเมินความเสี่ยงประกอบด้วย

1) ด้านกลยุทธ์/นโยบาย (S) จำนวน 1 ประเด็นความเสี่ยง ปรากฏผลความเสี่ยง ระดับสูง มีจำนวน 1 ประเด็นความเสี่ยง

2) ด้านปฏิบัติงาน (O) จำนวน 3 ประเด็นความเสี่ยง ปรากฏผลความเสี่ยง ระดับสูง มีจำนวน 1 ประเด็นความเสี่ยง และระดับต่ำมาก มีจำนวน 2 ประเด็นความเสี่ยง

ตารางแสดงระดับของความเสี่ยง (Degree of Risk)

		โอกาสที่จะเกิดความเสี่ยง				
		1	2	3	4	5
ระดับผลกระทบความรุนแรง	5	5X1	5X2	5X3	5X4	5X5
	4	4X1	4X2	4X3	4X4	4X5
	3	3X1	3X2	3X3	3X4	3X5
	2	2X1	2X2	2X3	2X4	2X5
	1	1X1	1X2	1X3	1X4	1X5

จากภาพ Risk Map พบว่า ประเด็นความเสี่ยงที่อยู่ในระดับที่ไม่สามารถยอมรับได้ จำนวน 2 ประเด็น ความเสี่ยง ที่ต้องนำมาจัดทำแผนบริหารความเสี่ยง ดังนี้

ลำดับ	ประเด็นความเสี่ยง	ระดับความเสี่ยง	ผู้กำกับดูแล	ฝ่ายที่รับผิดชอบ
1.	จำนวนนักศึกษาไม่เป็นไปตามแผน	สูง (3X5)	รองคณบดีฝ่าย กิจการนักศึกษา	ฝ่ายกิจการ นักศึกษา
2.	ผลงานวิจัย นวัตกรรม และงาน สร้างสรรค์ตีพิมพ์และเผยแพร่ใน ระดับชาติและนานาชาติ ไม่เป็นไป ตามเป้าหมายที่กำหนด	สูง (3X5)	ประธานหลักสูตร บริหารธุรกิจ มหาบัณฑิต / ประธานหลักสูตร บริหารธุรกิจดุขฎี บัณฑิต	ฝ่ายวิจัย

วิทยาลัยโลจิสติกส์และซัพพลายเชน ได้เลือกวิธีจัดการความเสี่ยง และกำหนดมาตรการ/กิจกรรม
ควบคุม เพื่อลดระดับความเสี่ยงให้อยู่ในระดับที่ยอมรับได้ หรือควบคุมระดับความเสี่ยงมิให้เพิ่มขึ้นจากระดับ
ในปัจจุบันหรือระดับที่ยอมรับได้

ส่วนที่ 5 แผนบริหารความเสี่ยง วิทยาลัยโลจิสติกส์และซัพพลายเชน ประจำปีงบประมาณ พ.ศ. 2568

แผนบริหารความเสี่ยงประกอบด้วย ประเด็นความเสี่ยง จำนวน 2 ประเด็นความเสี่ยง จำแนกตามประเภทความเสี่ยง ดังนี้

ประเภทความเสี่ยง	ประเด็นความเสี่ยง
ด้านกลยุทธ์/นโยบาย (S)	จำนวนนักศึกษาไม่เป็นไปตามแผน
ด้านปฏิบัติงาน (O)	ผลงานวิจัย นวัตกรรม และงานสร้างสรรค์ตีพิมพ์และเผยแพร่ในระดับชาติและนานาชาติ ไม่เป็นไปตามเป้าหมายที่กำหนด



ประเภทความเสี่ยง
ด้านกลยุทธ์/นโยบาย (Strategic Risk)

ประเด็นความเสี่ยงที่ 1 : จำนวนนักศึกษาไม่เป็นไปตามแผน

คำอธิบายความเสี่ยง : นักศึกษาใหม่ที่วิทยาลัยรับ ไม่เป็นไปตามจำนวนแผนรับนักศึกษาที่สภามหาวิทยาลัยอนุมัติให้รับ ส่งผลเรื่องรายได้ของวิทยาลัยที่มีการ ประมาณ การรายได้ตามจำนวนแผนรับนักศึกษา

<p>พันธกิจ : ผลิตบัณฑิต นักปฏิบัติที่มีความรู้ความสามารถ ในด้านโลจิสติกส์และซัพพลายเชนที่ตรงต่อความต้องการของผู้ใช้บัณฑิต</p> <p>ยุทธศาสตร์ : ยุทธศาสตร์ที่ 1 ผลิตบัณฑิตให้มีความรู้และทักษะตามมาตรฐานวิชาชีพ</p> <p>วัตถุประสงค์เชิงยุทธศาสตร์ : เพื่อผลิตบัณฑิตให้มีความรู้และทักษะตามมาตรฐานวิชาชีพ ตรงกับความต้องการของตลาดแรงงานและสังคม</p> <p>เป้าหมาย : นักศึกษามีความรู้และทักษะตามมาตรฐานวิชาชีพ ตรงกับความต้องการของตลาดแรงงานและสังคม</p>	<p>ปัจจัยเสี่ยง / สาเหตุความเสี่ยง :</p> <ol style="list-style-type: none"> 1. จำนวนคู่แข่งที่เพิ่มขึ้น เนื่องจากมีมหาวิทยาลัยที่เปิดสอนในศาสตร์โลจิสติกส์เพิ่มขึ้น 2. เศรษฐกิจของประเทศ ส่งผลต่อรายได้ของผู้ปกครองที่ไม่เพียงพอในการส่งบุตรเข้าศึกษาต่อในระดับปริญญาตรี เมื่อระดับการเรียนสูงขึ้น ค่าใช้จ่ายก็สูงขึ้น 3. ค่านิยมในการเข้าศึกษาต่อในระดับปริญญาตรีที่เปลี่ยนไป 	<p>ผลกระทบของความเสี่ยง :</p> <p>จำนวนนักศึกษาที่รายงานตัวเข้าศึกษาไม่เป็นไปตามแผนการรับที่กำหนดไว้ ส่งต่องบประมาณที่ได้รับ</p> <p>เป้าหมายความเสี่ยงที่ยอมรับได้ :</p> <p>จำนวนผู้สมัครและจำนวนนักศึกษาที่รายงานตัวเข้าเรียนในแต่ละปีการศึกษา ไม่ต่ำกว่า 90% ของแผนรับนักศึกษา โดยมีคุณสมบัติผ่านเกณฑ์มาตรฐานวิชาชีพที่กำหนด</p> <p>ข้อมูลที่แสดงถึงสาเหตุความเสี่ยง :</p> <p>จำนวนนักศึกษาที่มารายงานตัวและชำระเงิน ประจำปีการศึกษา 2565-2567 ไม่เป็นไปตามแผนรับ</p>
---	--	---

<p>วิธีการที่ดำเนินการอยู่ปัจจุบัน :</p> <ol style="list-style-type: none"> 1. วิทยาลัยมีการทบทวน และวิเคราะห์สาเหตุของจำนวนนักศึกษาที่ไม่เป็นไปตามแผนรับนักศึกษา 2. การปรับแผนรับนักศึกษา (ภาคปกติ) 3. การประชาสัมพันธ์เชิงรุกด้านการรับนักศึกษา 	<p>มาตรการ/กิจกรรม :</p> <ol style="list-style-type: none"> 1. ปรับปรุง/พัฒนาหลักสูตรแบบปฏิบัติการ 	<p>ตัวชี้วัดความเสี่ยง (KRI) :</p> <ol style="list-style-type: none"> 1. ร้อยละ 100 ของจำนวนนักศึกษาที่เป็นไปตามแผนรับ
---	--	--

<p>4. พัฒนารูปแบบการจัดการเรียนการสอน ด้วยระบบธนาคารหน่วยกิต (Credit bank) การหาความร่วมมือด้านวิชาการกับสถานศึกษา</p> <p>5. ขยายเครือข่ายความร่วมมือด้านวิชาการกลับสถานประกอบการ</p>		
---	--	--

ผู้กำกับดูแล :

รองคณบดีฝ่ายกิจการนักศึกษา

ฝ่ายที่รับผิดชอบ :

ฝ่ายกิจการนักศึกษา

หน่วยงานที่เกี่ยวข้อง (Risk Owner) :

ฝ่ายกิจการนักศึกษา



ประเภทความเสี่ยง
ด้านการปฏิบัติงาน (Operational Risk)

ประเด็นความเสี่ยงที่ 1 : ผลงานวิจัย นวัตกรรม และงานสร้างสรรค์ตีพิมพ์และเผยแพร่ในระดับชาติและนานาชาติ ไม่เป็นไปตามเป้าหมายที่กำหนด

คำอธิบายความเสี่ยง : การตีพิมพ์บทความวารสารวิชาการระดับนานาชาติไม่เป็นไปตามเป้าหมายที่กำหนด

<p>พันธกิจ : การตีพิมพ์และเผยแพร่งานวิจัย นวัตกรรมและงานสร้างสรรค์ในระดับชาติและระดับนานาชาติ</p> <p>ยุทธศาสตร์ : ยุทธศาสตร์ที่ 3 สร้างผลงานวิชาการงานวิจัย และนวัตกรรมระดับชาติและระดับนานาชาติสู่การพัฒนาสังคมอย่างยั่งยืน</p> <p>วัตถุประสงค์เชิงยุทธศาสตร์ : เพื่อตีพิมพ์และเผยแพร่งานวิจัย นวัตกรรม และงานสร้างสรรค์ในระดับชาติและระดับนานาชาติ โดยเน้นผลงานที่เกี่ยวข้องกับด้านวิชาชีพ</p> <p>เป้าหมาย : การตีพิมพ์และเผยแพร่งานวิจัย นวัตกรรม และงานสร้างสรรค์ในระดับชาติและระดับนานาชาติ</p>	<p>ปัจจัยเสี่ยง / สาเหตุความเสี่ยง :</p> <ol style="list-style-type: none"> 1. นักวิจัยขาดประสบการณ์ในการเขียนผลงานวิจัยเพื่อตีพิมพ์ลงวารสารวิชาการระดับนานาชาติ 2. การตีพิมพ์ใช้ระยะเวลาพิจารณาอย่างรวดเร็วที่สุด 1 ปี เพื่อที่จะบตอบรับมา 3. ผลงานวิจัยมีคุณภาพและผลกระทบไม่เพียงพอต่อการตีพิมพ์ในวารสารวิชาการระดับนานาชาติ 4. สถิติที่ใช้ต้องเป็นสถิติขั้นสูง 	<p>ผลกระทบของความเสี่ยง :</p> <p>ร้อยละของผลงานวิชาการ วิจัยหรืองานสร้างสรรค์ที่ตีพิมพ์ เผยแพร่ในระดับชาติหรือนานาชาติต่ออาจารย์ประจำและนักวิจัย ไม่เป็นไปตามเป้าหมายมหาวิทยาลัยกำหนด</p> <p>เป้าหมายความเสี่ยงที่ยอมรับได้ :</p> <p>จำนวนผลงานวิจัย นวัตกรรม หรือบทความวิชาการที่ได้รับการตีพิมพ์หรือเผยแพร่ในระดับชาติและนานาชาติ ไม่น้อยกว่า 80% ของเป้าหมายที่กำหนด</p> <p>ข้อมูลที่แสดงถึงสาเหตุความเสี่ยง :</p> <p>ร้อยละของผลงานวิชาการ วิจัยหรืองานสร้างสรรค์ที่ตีพิมพ์ เผยแพร่ในระดับชาติหรือนานาชาติต่ออาจารย์ประจำและนักวิจัยที่ไม่เป็นไปตามเป้าหมาย</p>
--	--	--

<p>วิธีการที่ดำเนินการอยู่ปัจจุบัน :</p> <ol style="list-style-type: none"> 1. จัดอบรมการให้ความรู้เกี่ยวกับการตีพิมพ์บทความวิชาการ และแนะนำฐานข้อมูลในระดับชาติและนานาชาติ 2. จัดอบรมวิธีการเขียนบทความทางวิชาการเพื่อตีพิมพ์ในระดับชาติและนานาชาติ 	<p>มาตรการ/กิจกรรม :</p> <ol style="list-style-type: none"> 1. จัดอบรมเชิงปฏิบัติการ ด้านการเขียนบทความวิจัย เพื่อตีพิมพ์ในวารสารระดับชาติและนานาชาติ 2. ส่งเสริมความร่วมมือด้านวิจัยกับหน่วยงานภายนอก ทั้งภาครัฐ เอกชน และต่างประเทศ 	<p>ตัวชี้วัดความเสี่ยง (KRI) :</p> <p>ร้อยละการบรรลุเป้าหมายของจำนวนบทความที่ตีพิมพ์ลงวารสารวิชาการระดับนานาชาติในฐาน Scopus ร่วมกับมหาวิทยาลัยในอันดับ 1 - 1500 (QS Ranking) เทียบกับค่าเป้าหมาย</p>
---	--	--

3. จัดอบรมการใช้ AI สำหรับการเขียนบทความวิชาการเพื่อใช้ในการตีพิมพ์ 4. จัดโครงการสำรองเงินค่าตีพิมพ์บทความวิชาการ		
--	--	--

ผู้กำกับดูแล : 1. ประธานหลักสูตรบริหารธุรกิจมหาบัณฑิต 2. ประธานหลักสูตรบริหารธุรกิจดุษฎีบัณฑิต	ฝ่ายที่รับผิดชอบ : ฝ่ายวิจัยและพัฒนา	หน่วยงานที่เกี่ยวข้อง (Risk Owner) : ฝ่ายวิจัยและพัฒนา
---	--	--

ภาคผนวก

ภาคผนวก ก
รายละเอียดการระบุ การประเมิน การจัดลำดับ
และการจัดทำมาตรการบริหารความเสี่ยง ประจำปีงบประมาณ พ.ศ. 2568

ด้านกลยุทธ์/นโยบาย (Strategic Risk)

1. ประเด็นความเสี่ยง จำนวนนักศึกษาไม่เป็นไปตามแผน

คำอธิบายความเสี่ยง : นักศึกษาใหม่ที่วิทยาลัยรับ ไม่เป็นไปตามจำนวนแผนรับนักศึกษาที่สภามหาวิทยาลัยอนุมัติให้รับ ส่งผลเรื่องรายได้ของวิทยาลัยที่มีการประมาณการรายได้ตามจำนวนแผนรับนักศึกษา

ขั้นตอนที่ 1 ระบุวัตถุประสงค์

1.1 พันธกิจ

ผลิตบัณฑิต นักปฏิบัติที่มีความรู้ความสามารถในด้านโลจิสติกส์และซัพพลายเชนที่ตรงต่อความต้องการของผู้ใช้บัณฑิต

1.2 ยุทธศาสตร์

ยุทธศาสตร์ที่ 1 ผลิตบัณฑิตให้มีความรู้และทักษะตามมาตรฐานวิชาชีพ

1.3 วัตถุประสงค์เชิงยุทธศาสตร์

เพื่อผลิตบัณฑิตให้มีความรู้และทักษะตามมาตรฐานวิชาชีพ ตรงกับความต้องการของตลาดแรงงานและสังคม

1.4 เป้าหมาย

นักศึกษามีความรู้และทักษะตามมาตรฐานวิชาชีพ ตรงกับความต้องการของตลาดแรงงานและสังคม

ขั้นตอนที่ 2 ระบุความเสี่ยง

2.1 ปัจจัยเสี่ยง (Risk Factor) / สาเหตุความเสี่ยง (Risk Cause)

- 1) จำนวนคู่แข่งที่เพิ่มขึ้น เนื่องจากมีมหาวิทยาลัยที่เปิดสอนในศาสตร์โลจิสติกส์เพิ่มขึ้น
- 2) เศรษฐกิจของประเทศ ส่งผลต่อรายได้ของผู้ปกครองที่ไม่เพียงพอในการส่งบุตรเข้าศึกษาต่อในระดับปริญญาตรี เมื่อระดับการเรียนสูงขึ้น ค่าใช้จ่ายก็สูงขึ้น
- 3) ค่านิยมในการเข้าศึกษาต่อในระดับปริญญาตรีที่เปลี่ยนไป"

2.2 ผลกระทบของความเสี่ยง (Effect of the Risk)

- 1) จำนวนนักศึกษาที่รายงานตัวเข้าศึกษาไม่เป็นไปตามแผนการรับที่กำหนดไว้ ส่งผลต่องบประมาณที่ได้รับ

2.3 เป้าหมายความเสี่ยงที่ยอมรับได้

- 1) จำนวนผู้สมัครและจำนวนนักศึกษาที่รายงานตัวเข้าเรียนในแต่ละปีการศึกษา ไม่ต่ำกว่า 90% ของแผนรับนักศึกษา โดยมีคุณสมบัติผ่านเกณฑ์มาตรฐานวิชาชีพที่กำหนด

2.4 ข้อมูลที่แสดงถึงสาเหตุความเสี่ยง

- 1) จำนวนนักศึกษาที่มารายงานตัวและชำระเงิน ประจำปีการศึกษา 2565-2567 ไม่เป็นไปตามแผนรับ

2.5 เกณฑ์การประเมินโอกาส (Likelihood) – ผลกระทบ (Impact)

- 1) โอกาสที่จะเกิดความเสี่ยง (Likelihood) ใช้เกณฑ์ทั่วไป
- 2) ผลกระทบ (Impact) ใช้เกณฑ์ความสำเร็จตามเป้าหมาย

2.6 ผู้กำกับดูแล/ฝ่ายที่รับผิดชอบ

รองคณบดีฝ่ายกิจการนักศึกษา

2.7 หน่วยงานที่เกี่ยวข้อง (Risk Owner)

ฝ่ายวิจัยและพัฒนา

ขั้นตอนที่ 3 ประเมินและจัดลำดับความเสี่ยง

3.1 วิธีการที่ดำเนินการอยู่ปัจจุบัน

- 1) วิทยาลัยมีการทบทวน และวิเคราะห์สาเหตุของจำนวนนักศึกษาที่ไม่เป็นไปตามแผนรับนักศึกษา
- 2) การปรับแผนรับนักศึกษา (ภาคปกติ)
- 3) การประชาสัมพันธ์เชิงรุกด้านการรับนักศึกษา
- 4) พัฒนารูปแบบการจัดการเรียนการสอน ด้วยระบบธนาคารหน่วยกิต (Credit bank) การทาคความร่วมมือด้านวิชาการกับสถานศึกษา
- 5) ขยายเครือข่ายความร่วมมือด้านวิชาการกลับสถานประกอบการ

3.2 ความเสี่ยงหลังควบคุม (Residual Risk)

โอกาส (Likelihood)	ผลกระทบ (Impact)	ระดับความเสี่ยง
ระดับ 5	ระดับ 3	ความเสี่ยงสูง

3.3 ความเสี่ยงที่ยอมรับได้ (Risk Appetite)

โอกาส (Likelihood)	ผลกระทบ (Impact)	ระดับความเสี่ยง
ระดับ 4	ระดับ 2	ความเสี่ยงปานกลาง

ขั้นตอนที่ 4 ตอบสนองความเสี่ยง

4.1 แนวทางการตอบสนองความเสี่ยง (Risk Response)

ลดความเสี่ยง

4.2 มาตรการ/กิจกรรม

ปรับปรุง/พัฒนาหลักสูตรแบบปฏิบัติการ

4.3 ตัวชี้วัดความเสี่ยง (KRI)

ร้อยละ 100 ของจำนวนนักศึกษาที่เป็นไปตามแผนรับ

ด้านการปฏิบัติงาน (Operational Risk)

1. ประเด็นความเสี่ยง ผลงานวิจัย นวัตกรรม และงานสร้างสรรค์ตีพิมพ์และเผยแพร่ในระดับชาติและนานาชาติ ไม่เป็นไปตามเป้าหมายที่กำหนด

คำอธิบายความเสี่ยง : การตีพิมพ์บทความลงวารสารวิชาการระดับนานาชาติไม่เป็นไปตามเป้าหมายที่กำหนด

ขั้นตอนที่ 1 ระบุวัตถุประสงค์

1.1 พันธกิจ

การตีพิมพ์และเผยแพร่ผลงานวิจัย นวัตกรรมและงานสร้างสรรค์ในระดับชาติและระดับนานาชาติ

1.2 ยุทธศาสตร์

ยุทธศาสตร์ที่ 3 สร้างผลงานวิชาการ งานวิจัย และนวัตกรรมระดับชาติและระดับนานาชาติสู่การพัฒนาสังคมอย่างยั่งยืน

1.3 วัตถุประสงค์เชิงยุทธศาสตร์

เพื่อตีพิมพ์และเผยแพร่ผลงานวิจัย นวัตกรรม และงานสร้างสรรค์ในระดับชาติและระดับนานาชาติ โดยเน้นผลงานที่เกี่ยวข้องกับด้านวิชาชีพ

1.4 เป้าหมาย

การตีพิมพ์และเผยแพร่ผลงานวิจัย นวัตกรรม และงานสร้างสรรค์ในระดับชาติและระดับนานาชาติ

ขั้นตอนที่ 2 ระบุความเสี่ยง

2.1 ปัจจัยเสี่ยง (Risk Factor) / สาเหตุความเสี่ยง (Risk Cause)

- 1) นักวิจัยขาดประสบการณ์ในการเขียนผลงานวิจัยเพื่อตีพิมพ์ลงวารสารวิชาการระดับนานาชาติ
- 2) การตีพิมพ์ใช้ระยะเวลาพิจารณาอย่างรวดเร็วที่สุด 1 ปี เพื่อที่จะตอบรับมา
- 3) ผลงานวิจัยมีคุณภาพและผลกระทบไม่เพียงพอต่อการตีพิมพ์ในวารสารวิชาการระดับนานาชาติ
- 4) สถิติที่ใช้ต้องเป็นสถิติขั้นสูง

2.2 ผลกระทบของความเสี่ยง (Effect of the Risk)

- 1) ร้อยละของผลงานวิชาการ วิจัยหรืองานสร้างสรรค์ที่ตีพิมพ์ เผยแพร่ในระดับชาติหรือนานาชาติต่ออาจารย์ประจำและนักวิจัย ไม่เป็นไปตามเป้าหมายมหาวิทยาลัยกำหนด

2.3 เป้าหมายความเสี่ยงที่ยอมรับได้

- 1) จำนวนผลงานวิจัย นวัตกรรม หรือบทความวิชาการที่ได้รับการตีพิมพ์หรือเผยแพร่ในระดับชาติและนานาชาติ ไม่น้อยกว่า 80% ของเป้าหมายที่กำหนด

2.4 ข้อมูลที่แสดงถึงสาเหตุความเสี่ยง

- 1) ร้อยละของผลงานวิชาการ วิจัยหรืองานสร้างสรรค์ที่ตีพิมพ์ เผยแพร่ในระดับชาติหรือนานาชาติต่ออาจารย์ประจำและนักวิจัยที่ไม่เข้าไปตามเป้าหมาย

2.5 เกณฑ์การประเมินโอกาส (Likelihood) – ผลกระทบ (Impact)

- 1) โอกาสที่จะเกิดความเสียหาย (Likelihood) ใช้เกณฑ์ทั่วไป
- 2) ผลกระทบ (Impact) ใช้เกณฑ์ความสำเร็จตามเป้าหมาย

2.6 ผู้กำกับดูแล/ฝ่ายที่รับผิดชอบ

ประธานหลักสูตรบริหารธุรกิจมหาบัณฑิต / ประธานหลักสูตรบริหารธุรกิจดุษฎีบัณฑิต

2.7 หน่วยงานที่เกี่ยวข้อง (Risk Owner)

ฝ่ายวิจัยและพัฒนา

ขั้นตอนที่ 3 ประเมินและจัดลำดับความเสี่ยง

3.1 วิธีการที่ดำเนินการอยู่ปัจจุบัน

- 1) จัดอบรมการให้ความรู้เกี่ยวกับการตีพิมพ์บทความวิชาการ และแนะนำฐานข้อมูลในระดับชาติและนานาชาติ
- 2) จัดอบรมวิธีการเขียนบทความทางวิชาการเพื่อตีพิมพ์ในระดับชาติและนานาชาติ
- 3) จัดอบรมการใช้ AI สำหรับการเขียนบทความวิชาการเพื่อใช้ในการตีพิมพ์
- 4) จัดโครงการสำรองเงินค่าตีพิมพ์บทความวิชาการ

3.2 ความเสี่ยงหลังควบคุม (Residual Risk)

โอกาส (Likelihood)	ผลกระทบ (Impact)	ระดับความเสี่ยง
ระดับ 5	ระดับ 3	ความเสี่ยงสูง

3.3 ความเสี่ยงที่ยอมรับได้ (Risk Appetite)

โอกาส (Likelihood)	ผลกระทบ (Impact)	ระดับความเสี่ยง
ระดับ 4	ระดับ 2	ความเสี่ยงปานกลาง

ขั้นตอนที่ 4 ตอบสนองความเสี่ยง

4.1 แนวทางการตอบสนองความเสี่ยง (Risk Response)

ลดความเสี่ยง

4.2 มาตรการ/กิจกรรม

- 1) จัดอบรมเชิงปฏิบัติการ ด้านการเขียนบทความวิจัย เพื่อตีพิมพ์ในวารสารระดับชาติและนานาชาติ
- 2) ส่งเสริมความร่วมมือด้านวิจัยกับหน่วยงานภายนอก ทั้งภาครัฐ เอกชน และต่างประเทศ

4.3 ตัวชี้วัดความเสี่ยง (KRI)

- 1) ร้อยละการบรรลุเป้าหมายของจำนวนบทความที่ตีพิมพ์วารสารวิชาการระดับนานาชาติในฐาน Scopus ร่วมกับมหาวิทยาลัยในอันดับ 1 - 1500 (QS Ranking) เทียบกับค่าเป้าหมาย

2. ประเด็นความเสี่ยง การนำผลงานวิจัย นวัตกรรมหรือเทคโนโลยีไปใช้ประโยชน์ในเชิงพาณิชย์ไม่เป็นไปตามเป้าหมาย

คำอธิบายความเสี่ยง : ผลงานวิจัยหรือนวัตกรรมที่นำไปใช้ประโยชน์เชิงพาณิชย์ไม่เป็นไปตามเป้าหมายที่วิทยาลัยกำหนด ส่งผลต่อแหล่งรายได้ของวิทยาลัยที่นอกเหนือจากค่าธรรมเนียมของนักศึกษา ในการนำมาพัฒนาวิทยาลัย

ขั้นตอนที่ 1 ระบุวัตถุประสงค์

1.1 พันธกิจ

การตีพิมพ์และเผยแพร่ผลงานวิจัย นวัตกรรมและงานสร้างสรรค์ในระดับชาติและระดับนานาชาติ

1.2 ยุทธศาสตร์

ยุทธศาสตร์ที่ 3 สร้างผลงานวิชาการ งานวิจัย และนวัตกรรมระดับชาติและระดับนานาชาติสู่การพัฒนาสังคมอย่างยั่งยืน

1.3 วัตถุประสงค์เชิงยุทธศาสตร์

เพื่อสร้างรายได้จากการตีพิมพ์และเผยแพร่ผลงานวิจัย นวัตกรรม และงานสร้างสรรค์ในระดับชาติและระดับนานาชาติ โดยเน้นผลงานที่เกี่ยวข้องกับด้านวิชาชีพ

1.4 เป้าหมาย

มูลค่าที่เกิดจากผลงานวิจัย นวัตกรรม งานสร้างสรรค์และสิ่งประดิษฐ์

ขั้นตอนที่ 2 ระบุความเสี่ยง

2.1 ปัจจัยเสี่ยง (Risk Factor) / สาเหตุความเสี่ยง (Risk Cause)

- 1) ผลงานวิจัยไม่สามารถพัฒนาไปสู่ผลิตภัณฑ์เชิงพาณิชย์ได้
- 2) กฎหมายหรือข้อกำหนดของภาครัฐเป็นอุปสรรคต่อการนำผลิตภัณฑ์ออกสู่ตลาด
- 3) ขาดแผนธุรกิจที่ชัดเจนและกลยุทธ์ทางการตลาดที่เหมาะสม
- 4) อาจารย์มีความเชี่ยวชาญด้านวิชาการและงานวิจัย แต่ขาดความเข้าใจด้านการตลาดและการพาณิชย์
- 5) ต้นทุนการพัฒนาเทคโนโลยีสูงกว่าที่คาดการณ์"

2.2 ผลกระทบของความเสี่ยง (Effect of the Risk)

- 1) ผลงานวิจัย นวัตกรรม หรือเทคโนโลยีที่พัฒนาขึ้นไม่สามารถนำไปใช้เชิงพาณิชย์ได้ตามเป้าหมายของวิทยาลัย ย่อมส่งผลกระทบในหลายด้าน ทั้งในเชิงเศรษฐกิจ วิชาการ และความร่วมมือกับภาคอุตสาหกรรม

2.3 เป้าหมายความเสี่ยงที่ยอมรับได้

- 1) จำนวนผลงานวิจัย นวัตกรรม หรือเทคโนโลยีที่สามารถนำไปใช้ประโยชน์ในเชิงพาณิชย์ ไม่น้อยกว่า 70% ของเป้าหมายที่กำหนด

2.4 ข้อมูลที่แสดงถึงสาเหตุความเสี่ยง

- 1) จำนวนผลงานวิจัย นวัตกรรมหรืองานสิทธิบัตรที่นำไปใช้ประโยชน์เชิงพาณิชย์ที่ไม่เป็นไปตามเป้าหมาย

2.5 เกณฑ์การประเมินโอกาส (Likelihood) – ผลกระทบ (Impact)

- 1) โอกาสที่จะเกิดความเสี่ยง (Likelihood) ใช้เกณฑ์ทั่วไป
- 2) ผลกระทบ (Impact) ใช้เกณฑ์ความสำเร็จตามเป้าหมาย

2.6 ผู้กำกับดูแล/ฝ่ายที่รับผิดชอบ

รองคณบดีฝ่ายวิจัยและพัฒนา

2.7 หน่วยงานที่เกี่ยวข้อง (Risk Owner)

ฝ่ายวิจัยและพัฒนา

ขั้นตอนที่ 3 ประเมินและจัดลำดับความเสี่ยง

3.1 วิธีการที่ดำเนินการอยู่ปัจจุบัน

- 1) จัดโครงการส่งเสริมการจดอนุสิทธิบัตรหรือสิทธิบัตรระดับชาติและนานาชาติ
- 2) จัดโครงการพัฒนาการนำผลงานวิจัย นวัตกรรม หรืองานสร้างสรรค์ไปใช้ประโยชน์เชิงพาณิชย์
- 3) จัดโครงการนำผลงานวิจัย นวัตกรรม จัดแสดงผลงานและขยายผลสู่เชิงพาณิชย์

3.2 ความเสี่ยงหลังควบคุม (Residual Risk)

โอกาส (Likelihood)	ผลกระทบ (Impact)	ระดับความเสี่ยง
ระดับ 1	ระดับ 1	ความเสี่ยงต่ำมาก

3.3 ความเสี่ยงที่ยอมรับได้ (Risk Appetite)

โอกาส (Likelihood)	ผลกระทบ (Impact)	ระดับความเสี่ยง
ระดับ 1	ระดับ 1	ความเสี่ยงต่ำมาก

ขั้นตอนที่ 4 ตอบสนองความเสี่ยง

4.1 แนวทางการตอบสนองความเสี่ยง (Risk Response)

แปลงความเสี่ยงให้เป็นโอกาส

4.2 มาตรการ/กิจกรรม

- 1) ส่งเสริมการจดอนุสิทธิบัตร สิทธิบัตร หรือทรัพย์สินทางปัญญาอื่นๆ ให้กับผลงานที่พร้อมใช้จริง
- 2) จัดอบรม/สัมมนาเชิงปฏิบัติการ ด้านการพัฒนาผลงานวิจัยสู่นวัตกรรมเชิงพาณิชย์ (IP, การจดสิทธิบัตร, โมเดลธุรกิจ ฯลฯ)

4.3 ตัวชี้วัดความเสี่ยง (KRI)

- 1) จำนวนผลงานวิจัย นวัตกรรมหรืองานสิทธิบัตรที่นำไปใช้ประโยชน์เชิงพาณิชย์
- 2) มูลค่าเพิ่มทางด้านเศรษฐกิจที่เกิดจากการนำผลงานวิจัย นวัตกรรม งานสร้างสรรค์และสิ่งประดิษฐ์ไปใช้ประโยชน์เชิงพาณิชย์"

3. ประเด็นความเสี่ยง หลักสูตรความร่วมมือกับสถานประกอบการหรือคู่ความร่วมมือในการสร้างบัณฑิตให้มีความเป็นมืออาชีพไม่ปฏิบัติตามเป้าหมายที่กำหนด

คำอธิบายความเสี่ยง : หลักสูตรไม่สามารถหาสถานประกอบการในการร่วมมือจัดการเรียนการสอนในสถานการณ์จริง ส่งผลต่อความรู้ ทักษะของนักศึกษาและบุคลากรในการปฏิบัติงาน

ขั้นตอนที่ 1 ระบุวัตถุประสงค์

1.1 พันธกิจ

ผลิตบัณฑิต นักปฏิบัติที่มีความรู้ความสามารถในด้านโลจิสติกส์และซัพพลายเชนที่ตรงต่อความต้องการของผู้ใช้บัณฑิต

1.2 ยุทธศาสตร์

ยุทธศาสตร์ที่ 1 ผลิตบัณฑิตให้มีความรู้และทักษะตามมาตรฐานวิชาชีพ

1.3 วัตถุประสงค์เชิงยุทธศาสตร์

- 1) เพื่อพัฒนาหลักสูตรความร่วมมือกับสถานประกอบการให้มีประสิทธิภาพและสอดคล้องกับความต้องการของตลาดแรงงาน
- 2) เพื่อพัฒนาศักยภาพของนักศึกษาให้มีความพร้อมในการเข้าสู่ตลาดแรงงาน ทั้งในด้านความรู้ ทักษะวิชาชีพ และทักษะด้านการทำงานร่วมกับองค์กร"

1.4 เป้าหมาย

วิทยาลัยมีหลักสูตรที่มีคุณภาพและทันสมัย สามารถผลิตบัณฑิตที่มีความเป็นมืออาชีพ มีความรู้ ทักษะ และประสบการณ์ที่ตรงกับความต้องการของสถานประกอบการและตลาดแรงงาน

ขั้นตอนที่ 2 ระบุความเสี่ยง

2.1 ปัจจัยเสี่ยง (Risk Factor) / สาเหตุความเสี่ยง (Risk Cause)

- 1) หลักสูตรไม่ตอบสนองต่อความต้องการของตลาดแรงงาน
- 2) วิธีการเรียนการสอนล้าสมัย
- 3) การพัฒนาเนื้อหาหลักสูตรไม่ได้รับความร่วมมือจากสถานประกอบการ
- 4) การเปลี่ยนแปลงของเทคโนโลยีส่งผลให้หลักสูตรที่มีอยู่ล้าสมัยเร็วขึ้น"

2.2 ผลกระทบของความเสี่ยง (Effect of the Risk)

- 1) ความรู้ ทักษะของนักศึกษาและบุคลากรในการปฏิบัติงาน

2.3 เป้าหมายความเสี่ยงที่ยอมรับได้

- 1) จำนวนหลักสูตรที่มีความร่วมมือกับสถานประกอบการหรือคู่ความร่วมมือ ไม่น้อยกว่า 80% ของเป้าหมายที่กำหนด

2.4 ข้อมูลที่แสดงถึงสาเหตุความเสี่ยง

หลักสูตรที่ไม่ได้ร่วมมือกับสถานประกอบการ

2.5 เกณฑ์การประเมินโอกาส (Likelihood) – ผลกระทบ (Impact)

- 1) โอกาสที่จะเกิดความเสียหาย (Likelihood) ใช้เกณฑ์ทั่วไป
- 2) ผลกระทบ (Impact) ใช้เกณฑ์ความสำเร็จตามเป้าหมาย

2.6 ผู้กำกับดูแล/ฝ่ายที่รับผิดชอบ

รองคณบดีฝ่ายวิชาการ

2.7 หน่วยงานที่เกี่ยวข้อง (Risk Owner)

ฝ่ายวิชาการ

ขั้นตอนที่ 3 ประเมินและจัดลำดับความเสี่ยง

3.1 วิธีการที่ดำเนินการอยู่ปัจจุบัน

- 1) วิทยาลัยทำการคัดเลือกหลักสูตรที่มีการจัดการเรียนการสอน ประจำปีการศึกษา โดยผ่านความเห็นชอบจากคณะกรรมการวิชาการประจำวิทยาลัย
- 2) วิทยาลัย ทำการตรวจสอบเครือข่ายความร่วมมือทางวิชาการที่หน่วยงานมีอยู่ เพื่อวางแผนในการจัดการเรียนการสอนให้ตรงตามหลักสูตรที่วิทยาลัยจัดการเรียนการสอน
- 3) วิทยาลัย ดำเนินการติดต่อประสานงานและจัดประชุมร่วมกับหน่วยงานหรือสถานประกอบการทั้งภาครัฐและภาคเอกชน เพื่อทำการออกแบบหลักสูตรที่มีการจัดการเรียนการสอนร่วมกัน
- 4) วิทยาลัย จัดประชุมชี้แจงวัตถุประสงค์ของการจัดการเรียนการสอนร่วมกับหน่วยงานหรือสถานประกอบการ เพื่อให้อาจารย์และนักศึกษาเข้าใจถึงกรอบแนวทางการดำเนินงาน
- 5) วิทยาลัย ดำเนินการจัดสรรงบประมาณสำหรับการดำเนินงานด้าน จัดการเรียนการสอนร่วมกับสถานประกอบการ

3.2 ความเสี่ยงหลังควบคุม (Residual Risk)

โอกาส (Likelihood)	ผลกระทบ (Impact)	ระดับความเสี่ยง
ระดับ 1	ระดับ 1	ความเสี่ยงต่ำมาก

3.3 ความเสี่ยงที่ยอมรับได้ (Risk Appetite)

โอกาส (Likelihood)	ผลกระทบ (Impact)	ระดับความเสี่ยง
ระดับ 1	ระดับ 1	ความเสี่ยงต่ำมาก

ขั้นตอนที่ 4 ตอบสนองความเสี่ยง

4.1 แนวทางการตอบสนองความเสี่ยง (Risk Response)

แปลงความเสี่ยงให้เป็นโอกาส

4.2 มาตรการ/กิจกรรม

- 1) จัดทำหรือทบทวนบันทึกข้อตกลงความร่วมมือ (MOU/MOA) กับสถานประกอบการในสาขาที่เกี่ยวข้อง
- 2) จัดอบรม/สัมมนาเชิงปฏิบัติการ ด้านการพัฒนาผลงานวิจัยสู่นวัตกรรมเชิงพาณิชย์ (IP, การจดสิทธิบัตร, โมเดลธุรกิจ ฯลฯ)
- 3) ส่งนักศึกษาเข้าร่วมฝึกงาน / สหกิจศึกษา / โครงการฝึกอบรมในสถานประกอบการจริง

4.3 ตัวชี้วัดความเสี่ยง (KRI)

- 1) ร้อยละของหลักสูตรที่ไม่จัดการเรียนการสอนร่วมกับสถานประกอบในสถานการณ์จริง เทียบหลักสูตรปริญญาตรีทั้งหมด

วิทยาลัยโลจิสติกส์และซัพพลายเชน
มหาวิทยาลัยราชภัฏสวนสุนันทา
เบอร์โทร. 086 666 0843
www.cls.ssru.ac.th

