



แผนปฏิบัติการ

ประจำปีงบประมาณ พ.ศ. 2568



วิทยาลัยโลจิสติกส์และซัพพลายเชน
มหาวิทยาลัยราชภัฏสวนสุนันทา

บทสรุปสำหรับผู้บริหาร

วิทยาลัยโลจิสติกส์และซัพพลายเชน เป็นหน่วยงานทางการศึกษาที่มุ่งเน้น การเรียนการสอน การวิจัย และการให้บริการวิชาการ ด้านโลจิสติกส์และซัพพลายเชน โดยมีบทบาทสำคัญในการพัฒนาบัณฑิตที่มีความเชี่ยวชาญเฉพาะทาง รองรับความต้องการของตลาดแรงงาน และส่งเสริมการสร้างองค์ความรู้เชิงนวัตกรรม รวมถึงเป็นศูนย์กลางในการฝึกประสบการณ์วิชาชีพแก่คณาจารย์และนักศึกษา อีกทั้งยังมีภารกิจในการ อนุรักษ์และส่งเสริมศิลปวัฒนธรรมของชาติ ปัจจุบัน วิทยาลัยอยู่ภายใต้การบริหารของ ผู้ช่วยศาสตราจารย์ ดร.ชณิชา หมอชาติ คณบดีวิทยาลัยโลจิสติกส์และซัพพลายเชน ซึ่งมีแนวทางบริหารงานที่เชื่อมโยงและสอดคล้องกับมหาวิทยาลัยราชภัฏสวนสุนันทา โดยกำหนด อัตลักษณ์ของวิทยาลัย คือ “ผู้นำการศึกษาด้านดิจิทัลโลจิสติกส์และซัพพลายเชน เพื่อการพัฒนาอย่างยั่งยืนและมีความรับผิดชอบต่อสังคม” วิทยาลัยมุ่งเน้นการ ผลิตและพัฒนาบัณฑิตที่มีความสามารถทางวิชาชีพระดับสูง เพื่อตอบสนองความต้องการของอุตสาหกรรมและภาคธุรกิจในประเทศ พร้อมทั้ง พัฒนางานวิจัย นวัตกรรม และองค์ความรู้ใหม่ เพื่อสนับสนุนการพัฒนาประเทศในยุคดิจิทัล นอกจากนี้ วิทยาลัยยังเน้นการ ถ่ายทอดองค์ความรู้จากทฤษฎีสู่การปฏิบัติ ผ่านหลักสูตรที่ทันสมัยและตอบโจทย์การเปลี่ยนแปลงของเทคโนโลยี เพื่อให้สอดคล้องกับแนวทางการพัฒนาประเทศ วิทยาลัยจึงให้ความสำคัญกับ การส่งเสริมทักษะที่จำเป็นในศตวรรษที่ 21 เช่น ทักษะด้านเทคโนโลยี ดิจิทัล การคิดวิเคราะห์ การแก้ปัญหา และการทำงานเป็นทีมข้ามศาสตร์ พร้อมทั้งสนับสนุน การเรียนรู้ตลอดชีวิต (Lifelong Learning) เพื่อยกระดับศักยภาพของบุคลากรในภาคอุตสาหกรรมโลจิสติกส์และซัพพลายเชน ด้วยวิสัยทัศน์ที่มุ่งมั่นและแนวทางการพัฒนาที่เป็นระบบ วิทยาลัยโลจิสติกส์และซัพพลายเชนจึงพร้อมเป็นศูนย์กลางทางวิชาการ และเป็นกลไกสำคัญในการขับเคลื่อน อุตสาหกรรมโลจิสติกส์และซัพพลายเชนของประเทศไทยให้เติบโตอย่างมีประสิทธิภาพและยั่งยืน วิทยาลัยโลจิสติกส์และซัพพลายเชน มีการกำหนดวิสัยทัศน์ จุดประสงค์ พันธกิจ ภารกิจหลัก เสาหลัก วัฒนธรรม อัตลักษณ์ เอกลักษณ์ ค่านิยม ประกอบด้วย 4 ยุทธศาสตร์ และมีจำนวนเป้าประสงค์ ตัวชี้วัด แผนงาน / กลยุทธ์ และโครงการเชิงยุทธศาสตร์ สรุปได้ดังนี้

1. วิสัยทัศน์ (Vision)

ผู้นำในการสร้างนักปฏิบัติมืออาชีพด้านโลจิสติกส์

2. พันธกิจ (Mission)

1. ผลิตบัณฑิตและพัฒนาบุคลากรให้มีความเชี่ยวชาญเป็นมืออาชีพ มีคุณธรรมและจริยธรรม

2. พัฒนาระบบการจัดการศึกษา สร้างนวัตกรรมการเรียนรู้และยกระดับการบริหารงานให้ได้มาตรฐานสากล
3. วิจัยและสร้างนวัตกรรม ผลงานสร้างสรรค์ระดับชาติและระดับนานาชาติ เพื่อนำไปใช้ประโยชน์อย่างยั่งยืน
4. สร้างเครือข่าย บริการวิชาการ เพื่อขับเคลื่อนยุทธศาสตร์ชาติ

3. ภารกิจหลัก (Key result area)

1. ผลิตบัณฑิต นักปฏิบัติที่มีความรู้ความสามารถในด้านโลจิสติกส์และซัพพลายเชนที่ตรงต่อความต้องการของผู้ใช้บัณฑิต
2. ผลิตและพัฒนาผู้ประกอบการอาชีพด้านโลจิสติกส์และซัพพลายเชนที่สนองต่อการเปลี่ยนแปลงทางอาเซียนและสังคมโลก
3. ให้บริการวิชาการและเทคนิควิธีการประกอบอาชีพด้านโลจิสติกส์และซัพพลายเชนแก่ชุมชน สังคม และประชาคมอาเซียนอย่างมีคุณภาพ
4. อนุรักษ์และทำนุบำรุงศิลปวัฒนธรรมไทยสู่สังคม
5. วิจัยและสร้างองค์ความรู้ในการประกอบอาชีพด้านโลจิสติกส์และซัพพลายเชนสู่การพัฒนาสถานประกอบการและสังคม

4. วัฒนธรรม (Culture)

ความดีงามและการปฏิบัติตนในจริยวัตรแบบไทย และความเคารพผู้อาวุโส

5. อัตลักษณ์ (Identity)

เชี่ยวชาญวิชาการ ชำนาญวิชาชีพ เป็นดวงประทีปให้สังคม

6. เอกลักษณ์ (Uniqueness)

ผลิตบุคลากรมืออาชีพ

7. ค่านิยมหลัก (Core Values)

1. R : ความสามารถในการปรับตัว (Resilience)
2. I : ความมีศักดิ์ศรีในการเป็นมหาวิทยาลัยราชภัฏ (Integrity)
3. S : ความรับผิดชอบต่อสังคม (Social Responsibility)
4. E : ความเป็นเลิศมืออาชีพ (Excellence)

8. สมรรถนะหลัก (Core Competencies)

1. สร้างองค์ความรู้ในศาสตร์ด้านดิจิทัลโลจิสติกส์และซัพพลายเชน เพื่อยกระดับการพัฒนาที่ยั่งยืน
2. มีความเชี่ยวชาญในด้านการสร้างสรรค์ผลงานศาสตร์โลจิสติกส์และซัพพลายเชน

9. ยุทธศาสตร์

1. **ยุทธศาสตร์ที่ 1** ผลิตรบัณฑิตให้มีความรู้และทักษะตามมาตรฐานวิชาชีพ

วัตถุประสงค์เชิงยุทธศาสตร์ : เพื่อผลิตรบัณฑิตให้มีความรู้และทักษะตามมาตรฐานวิชาชีพ ตรงกับความต้องการของตลาดแรงงานและสังคม

ประกอบด้วยเป้าประสงค์ :

- 1.1 บัณฑิตมีงานทำในองค์กรชั้นนำและอุตสาหกรรมมูลค่าเพิ่มสูง หรือนักศึกษาเป็นผู้ประกอบการรายใหม่ (start up)
- 1.2 มหาวิทยาลัยมีหลักสูตรปฏิบัติการหรือหลักสูตรที่มีการศึกษาเชิงบูรณาการกับการทำงาน
- 1.3 วิทยาลัยมีหลักสูตร Re-Skill Up-Skill หลักสูตรที่ได้มาตรฐานตอบสนองการเรียนรู้ตลอดชีวิต (life long learning)
- 1.4 นักศึกษามีทักษะต่อยอด (Transferable Skills)

2. **ยุทธศาสตร์ที่ 2** ยกระดับการดำเนินงานตามภารกิจด้วยเทคโนโลยีดิจิทัล และบริหารจัดการบนหลักธรรมาภิบาล

วัตถุประสงค์เชิงยุทธศาสตร์ : เพื่อให้มหาวิทยาลัยมีการดำเนินงานของภารกิจด้วยเทคโนโลยีดิจิทัลที่ทันสมัยและปลอดภัย รวมทั้งมีการบริหารจัดการมหาวิทยาลัยโดยใช้หลักธรรมาภิบาล

ประกอบด้วยเป้าประสงค์ :

- 1.1 วิทยาลัยมีระบบเทคโนโลยีสารสนเทศในการทำงานที่สามารถเชื่อมโยงข้อมูลอย่างมีประสิทธิภาพ
- 1.2 มหาวิทยาลัยมีการบริหารจัดการตามหลักธรรมาภิบาล
- 1.3 บุคลากรมีความรู้ ความเชี่ยวชาญในวิชาชีพที่นำมาปฏิบัติงานได้
- 1.4 มหาวิทยาลัยมีระบบนิเวศเพื่อการเรียนรู้ที่เอื้ออำนวยต่อการสร้างบัณฑิตวิชาชีพ

3. ยุทธศาสตร์ที่ 3 สร้างผลงานวิชาการ งานวิจัย และนวัตกรรมระดับชาติและระดับนานาชาติสู่การพัฒนาสังคมอย่างยั่งยืน

วัตถุประสงค์เชิงยุทธศาสตร์ : เพื่อตีพิมพ์และเผยแพร่งานวิจัย นวัตกรรม และงานสร้างสรรค์ในระดับชาติและระดับนานาชาติ โดยเน้นผลงานที่เกี่ยวข้องกับด้านวิชาชีพ

ประกอบด้วยเป้าประสงค์ :

- 1.1 มูลค่าที่เกิดจากผลงานวิจัย นวัตกรรม งานสร้างสรรค์และสิ่งประดิษฐ์
- 1.2 การนำผลงานวิจัย หรือองค์ความรู้ไปใช้ประโยชน์พัฒนาสังคมสู่ความยั่งยืน (SDGs)
- 1.3 วิทยาลัยมีการดำเนินงานที่สอดคล้องกับเป้าหมายการพัฒนาที่ยั่งยืน (SDGs)
- 1.4 วิทยาลัยมีการดำเนินงานวิจัยร่วมกับหน่วยงานภายนอก ทั้งในประเทศและต่างประเทศ
- 1.5 การตีพิมพ์และเผยแพร่งานวิจัย นวัตกรรม และงานสร้างสรรค์ในระดับชาติและระดับนานาชาติ
- 1.6 คุณภาพผลงานวิจัยให้เป็นที่ยอมรับในระดับชาติและระดับนานาชาติ
- 1.7 นักศึกษามีความรู้และทักษะในการทำงานวิจัย งานสร้างสรรค์ และนวัตกรรม

4. ยุทธศาสตร์ที่ 4 สร้างเครือข่ายและบริหารทรัพยากรเพื่อความยั่งยืนภายใต้สภาวะการเปลี่ยนแปลง

วัตถุประสงค์เชิงยุทธศาสตร์ : เพื่อร่วมมือกับหน่วยงานภายนอกและเพิ่มรายได้ ในการยกระดับคุณภาพการบริหารจัดการให้มีประสิทธิภาพเพิ่มขึ้น

ประกอบด้วยเป้าประสงค์ :

- 1.8 วิทยาลัยมีงบประมาณ เพื่อใช้จ่ายในการบริหารจัดการ
- 1.9 วิทยาลัยมีเครือข่ายศิษย์เก่าที่มีส่วนร่วมขับเคลื่อนภารกิจของมหาวิทยาลัย
- 1.10 วิทยาลัยมีเครือข่ายในการพัฒนาร่วมกันอย่างมีประสิทธิภาพ

สารบัญ

บทสรุปสำหรับผู้บริหาร	ก
สารบัญ	จ
ส่วนที่ 1 บทนำ	
1.1 ประวัติความเป็นมาของหน่วยงาน	1
1.2 โครงสร้างหน่วยงาน	3
1.3 โครงสร้างการบริหารจัดการ	4
1.4 ระบบการนำองค์กร	5
ส่วนที่ 2 ประเมินสภาพแวดล้อมภายในและสภาพแวดล้อมภายนอก	
2.1 ผลการดำเนินงานที่ผ่านมา	6
2.1.1 ข้อมูลหลักสูตรที่เปิดสอน	6
2.1.2 ข้อมูลนักศึกษา	7
2.1.3 ข้อมูลผู้สำเร็จการศึกษา	8
2.1.4 ข้อมูลการดำเนินงานทำของบัณฑิต	8
2.1.5 ข้อมูลผลงานวิจัย	8
2.1.6 ข้อมูลการบริการวิชาการและวิชาชีพ	9
2.1.7 ข้อมูลการทำนุบำรุงศิลปวัฒนธรรม	9
2.1.8 ข้อมูลบุคลากร	9
2.2 ความสอดคล้องกับแผน 3 ระดับ ตามนโยบายของมติคณะรัฐมนตรี เมื่อวันที่ 4 ธันวาคม 2560	10
2.3 แผนผังเชื่อมโยงความสอดคล้องกับยุทธศาสตร์ประเทศ	13
ส่วนที่ 3 สารระสำคัญและทิศทางการพัฒนา	14
3.1 ปรัชญาการศึกษา (SSRU Educational Philosophy)	
3.2 วิสัยทัศน์ (Vision)	14
3.3 พันธกิจ (Mission)	14
3.4 ภารกิจหลัก (Key result area)	14
3.5 วัฒนธรรม (Culture)	14
3.6 อัตลักษณ์ (Identity)	15
3.7 เอกลักษณ์ (Uniqueness)	15
3.8 ค่านิยมหลัก (Core Values)	15
3.9 สมรรถนะหลัก (Core Competencies)	15

สารบัญ (ต่อ)

3.10	แผนที่ยุทธศาสตร์ ระยะ 5 ปี (พ.ศ. 2566 – 2570) วิทยาลัยโลจิสติกส์และซัพพลายเชน	16
3.11	ประเด็นยุทธศาสตร์ (Strategic Thrusts)	17
3.12	นโยบายการบริหารและพัฒนาวิทยาลัย	17
3.13	เป้าหมายการพัฒนาวิทยาลัย	19
ส่วนที่ 4	แผนปฏิบัติการ ประจำปีงบประมาณ พ.ศ. 2568	20
ส่วนที่ 5	แผนงานประจำปี งบประมาณ พ.ศ. 2568	27
ส่วนที่ 6	แนวทางการนำแผนสู่การปฏิบัติ และการติดตามประเมินผล	30
ภาคผนวก		
1.	คำสั่งแต่งตั้งคณะกรรมการจัดทำแผนยุทธศาสตร์ ระยะ 5 ปี (พ.ศ. 2566 – 2570) แผนปฏิบัติการ ประจำปีงบประมาณ พ.ศ. 2568 และแผนงานประจำปีงบประมาณ พ.ศ. 2568	32
2.	ประมวลภาพกิจกรรมการจัดทำแผนปฏิบัติการ ประจำปีงบประมาณ พ.ศ. 2568 และแผนงานประจำปีงบประมาณ พ.ศ. 2568	35

ส่วนที่ 1 บทนำ

1.1 ประวัติความเป็นมาของหน่วยงาน

สภามหาวิทยาลัยราชภัฏสวนสุนันทา ได้อนุมัติให้จัดตั้งวิทยาลัยโลจิสติกส์และซัพพลายเชน เมื่อวันที่ 9 มีนาคม 2557 โดยดำเนินการจัดการศึกษาในระดับปริญญาตรี โท เอก ประกอบด้วย

1. หลักสูตรบริหารธุรกิจบัณฑิต สาขาวิชาการจัดการโลจิสติกส์
 - วิทยาเขตนครปฐม
 - ศูนย์การศึกษาจังหวัดระนอง
 - ศูนย์การศึกษาจังหวัดชลบุรี
 - ศูนย์การศึกษาจังหวัดอุดรธานี
2. หลักสูตรบริหารธุรกิจบัณฑิต สาขาวิชาการจัดการโลจิสติกส์ (หลักสูตรนานาชาติ)
3. หลักสูตรบริหารธุรกิจบัณฑิต สาขาวิชาการจัดการซัพพลายเชนธุรกิจ
 - แขนงวิชาการจัดการธุรกิจค้าปลีก
 - แขนงวิชาธุรกิจพาณิชยกรรม
 - แขนงวิชาการจัดการการขนส่ง
 - แขนงวิชาการจัดการการขนส่งสินค้าทางอากาศ
4. หลักสูตรบริหารธุรกิจบัณฑิต สาขาวิชาการจัดการโลจิสติกส์สำหรับธุรกิจออนไลน์
5. หลักสูตรบริหารธุรกิจบัณฑิต สาขาวิชาการจัดการโลจิสติกส์และซัพพลายเชน (ระบบการศึกษาทางไกล)

6. หลักสูตรบริหารธุรกิจมหาบัณฑิต สาขาวิชาการจัดการโลจิสติกส์และซัพพลายเชน

7. หลักสูตรบริหารธุรกิจดุษฎีบัณฑิต สาขาวิชาการจัดการโลจิสติกส์และซัพพลายเชน ซึ่งถือว่าเป็นวิทยาลัยโลจิสติกส์และซัพพลายเชนแห่งแรกของมหาวิทยาลัยราชภัฏทั้งหมด

วิทยาลัยโลจิสติกส์และซัพพลายเชน ได้แยกออกจากวิทยาลัยนวัตกรรมการจัดการ ทั้งใน ส่วนของการบริหารและการจัดการเรียนการสอนเป็นหน่วยงานเทียบเท่าคณะ อยู่ในกำกับของ มหาวิทยาลัยราชภัฏสวนสุนันทา มีระเบียบการบริหารจัดการของตนเอง เป้าหมายหลักคือมีความเป็น อิสระความคล่องตัวสูงและมีภารกิจหลักที่สำคัญ คือ ผลิตบัณฑิตที่มีความรู้ความสามารถในด้าน โลจิสติกส์และซัพพลายเชนที่ตรงต่อความต้องการของสถานประกอบการ

รวมทั้งผลิตและพัฒนาผู้ประกอบการอาชีพด้านโลจิสติกส์และซัพพลายเชนที่ตอบสนองและทันต่อ การเปลี่ยนแปลงของประชาคมอาเซียนและสังคมโลก และยังพร้อมให้บริการวิชาการและเทคนิค วิธีการประกอบอาชีพด้านโลจิสติกส์และซัพพลายเชนแก่ชุมชน สังคม และประชาคมอาเซียนอย่างมี

คุณภาพ อีกทั้งเรายังสร้างองค์ความรู้ งานวิจัย นวัตกรรมต่าง ๆ ด้านโลจิสติกส์และซัพพลายเชนให้
เกิดการพัฒนาด้านสถานประกอบการและสังคม

การบริหารงานของวิทยาลัยโลจิสติกส์และซัพพลายเชน เน้นการสร้างเครือข่ายความร่วมมือ
ทางวิชาการทั้งภาครัฐและภาคเอกชน เพื่อสร้างความร่วมมือ ทั้งงานวิชาการ สหกิจศึกษา รวมถึงการ
ทำงานหลังจบการศึกษา

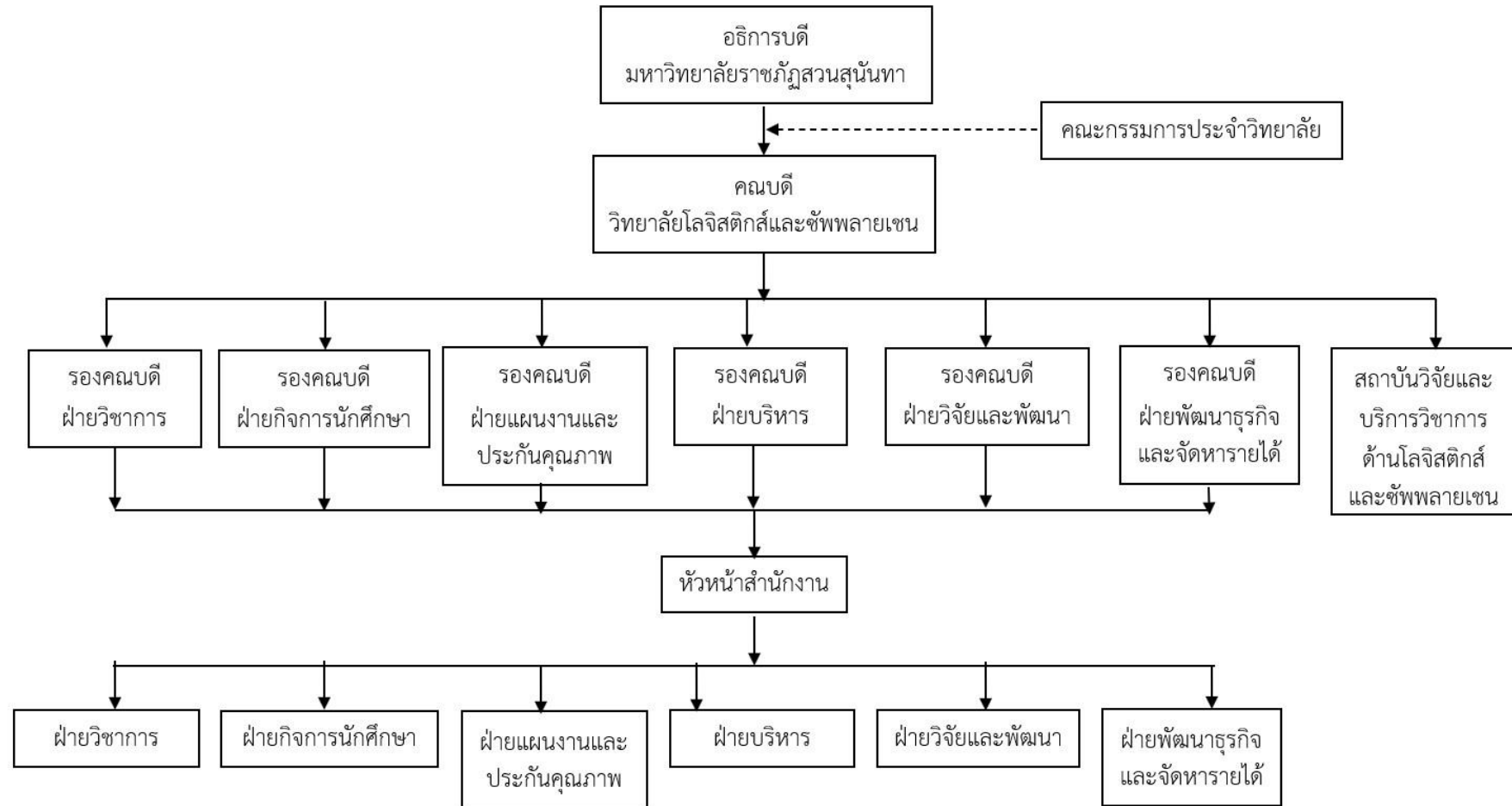
ช่วงเดือนสิงหาคม พ.ศ. 2558 ที่ผ่านมา วิทยาลัยโลจิสติกส์และซัพพลายเชนได้ย้ายสำนักงาน
มาประจำที่ศูนย์การศึกษาจังหวัดนครปฐม ซึ่งการขยายอาคารและสถานที่ใหม่นี้ทำให้ วิทยาลัยฯ
สามารถรับนักศึกษาได้มากขึ้นถึง 4,000 คน

การเผชิญกับความท้าทายของโลกแห่งการทำงาน ทำให้วิทยาลัยโลจิสติกส์และซัพพลายเชน
มหาวิทยาลัยราชภัฏสวนสุนันทา พยายามทุ่มเทแรงกาย แรงใจ และมุ่งมั่นในการสร้างความเป็นเลิศ
ให้กับบัณฑิตเพื่อนำความรู้ ความสามารถไปปรับใช้กับการทำงานและพร้อมที่จะเข้าสู่สถาน
ประกอบการอย่างสมบูรณ์

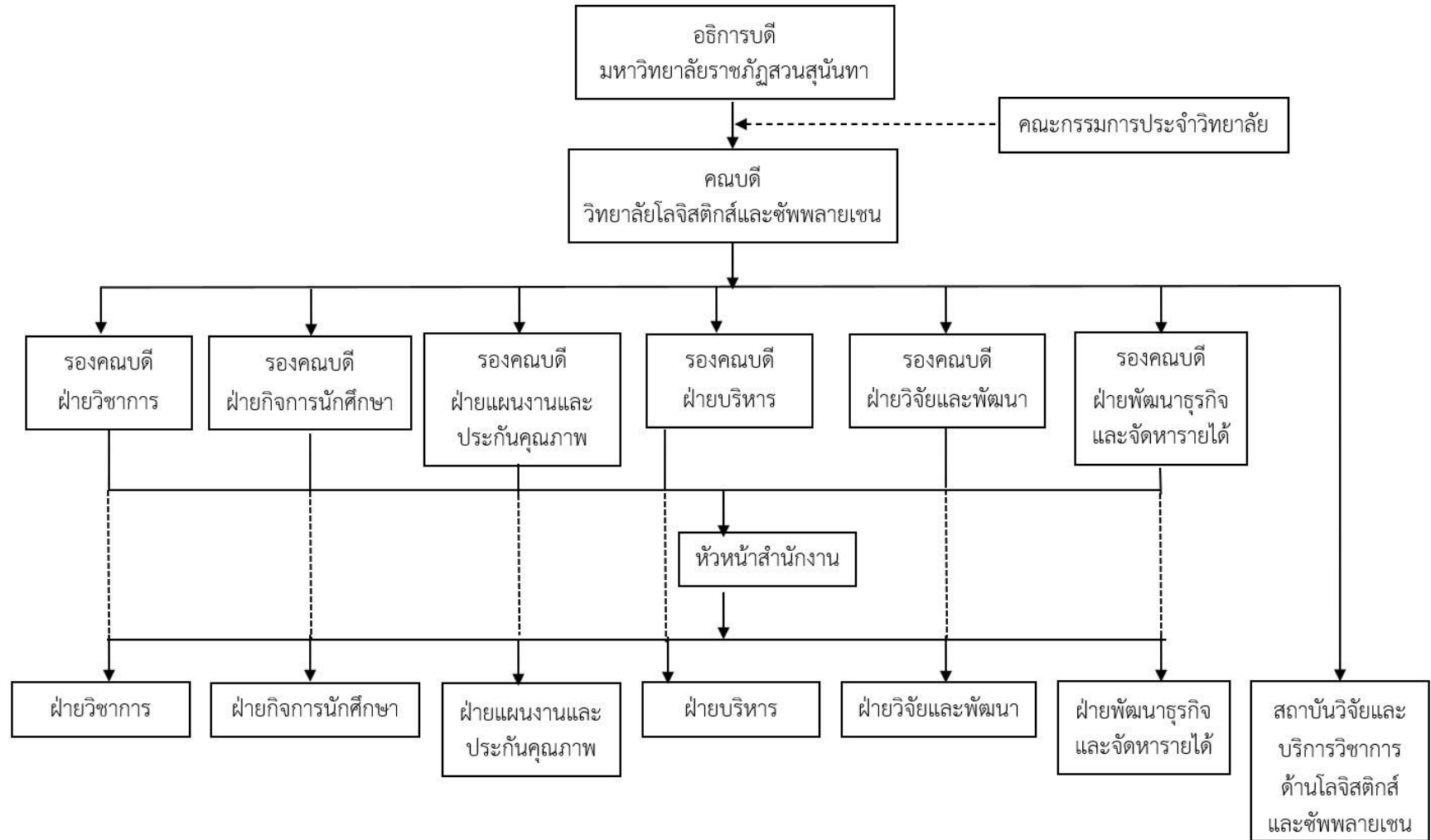
โดยปัจจุบันในการศึกษา 2567 วิทยาลัยโลจิสติกส์และซัพพลายเชน มีหลักสูตรบริหารธุรกิจที่
เปิดการเรียนการสอน จำนวน 7 หลักสูตร ประกอบด้วย ระดับปริญญาตรี จำนวน 5 หลักสูตร ระดับ
ปริญญาโท จำนวน 1 หลักสูตร และระดับปริญญาเอก จำนวน 1 หลักสูตร ดังนี้

1. หลักสูตรบริหารธุรกิจบัณฑิต สาขาวิชาการจัดการโลจิสติกส์
 - วิทยาเขตนครปฐม
 - ศูนย์การศึกษาจังหวัดระนอง
 - ศูนย์การศึกษาจังหวัดชลบุรี
2. หลักสูตรบริหารธุรกิจบัณฑิต สาขาวิชาการจัดการโลจิสติกส์ (หลักสูตรนานาชาติ)
3. หลักสูตรบริหารธุรกิจบัณฑิต สาขาวิชาการจัดการซัพพลายเชนธุรกิจ
 - แขนงวิชาธุรกิจพาณิชยนาวิ
 - แขนงวิชาการจัดการการขนส่ง
 - แขนงวิชาการจัดการการขนส่งสินค้าทางอากาศ
4. หลักสูตรบริหารธุรกิจบัณฑิต สาขาวิชาการจัดการโลจิสติกส์สำหรับธุรกิจออนไลน์
5. หลักสูตรบริหารธุรกิจบัณฑิต สาขาวิชาการจัดการโลจิสติกส์และซัพพลายเชน
(ระบบการศึกษาทางไกล)
6. หลักสูตรบริหารธุรกิจมหาบัณฑิต สาขาวิชาการจัดการโลจิสติกส์และซัพพลายเชน
7. หลักสูตรบริหารธุรกิจดุษฎีบัณฑิต สาขาวิชาการจัดการโลจิสติกส์และซัพพลายเชน

1.2 โครงสร้างหน่วยงาน



1.3 โครงสร้างการบริหารจัดการ



1.4 ระบบการนำองค์กร



ส่วนที่ 2 ประเมินสภาพแวดล้อมภายในและสภาพแวดล้อมภายนอก

2.1 ผลการดำเนินงาน

ปัจจุบันในการศึกษา 2567 วิทยาลัยโลจิสติกส์และซัพพลายเชน มีหลักสูตรบริหารธุรกิจที่เปิดการเรียนการสอน จำนวน 7 หลักสูตร ประกอบด้วย ระดับปริญญาตรี จำนวน 5 หลักสูตร ระดับปริญญาโท จำนวน 1 หลักสูตร และระดับปริญญาเอก จำนวน 1 หลักสูตร ดังนี้

1. หลักสูตรบริหารธุรกิจบัณฑิต สาขาวิชาการจัดการโลจิสติกส์
 - วิทยาเขตนครปฐม
 - ศูนย์การศึกษาจังหวัดระนอง
2. หลักสูตรบริหารธุรกิจบัณฑิต สาขาวิชาการจัดการโลจิสติกส์ (หลักสูตรนานาชาติ)
3. หลักสูตรบริหารธุรกิจบัณฑิต สาขาวิชาการจัดการซัพพลายเชนธุรกิจ
 - แขนงวิชาธุรกิจพาณิชยนาวิ
 - แขนงวิชาการจัดการการขนส่ง
 - แขนงวิชาการจัดการการขนส่งสินค้าทางอากาศ
4. หลักสูตรบริหารธุรกิจบัณฑิต สาขาวิชาการจัดการโลจิสติกส์สำหรับธุรกิจออนไลน์
5. หลักสูตรบริหารธุรกิจบัณฑิต สาขาวิชาการจัดการโลจิสติกส์และซัพพลายเชน (ระบบการศึกษาทางไกล)
6. หลักสูตรบริหารธุรกิจมหาบัณฑิต สาขาวิชาการจัดการโลจิสติกส์และซัพพลายเชน
7. หลักสูตรบริหารธุรกิจดุษฎีบัณฑิต สาขาวิชาการจัดการโลจิสติกส์และซัพพลายเชน

2.1.1 ข้อมูลหลักสูตรที่เปิดสอน

สาขาวิชา	จำนวนหลักสูตรที่เปิดสอน		
	ปีการศึกษา 2564	ปีการศึกษา 2565	ปีการศึกษา 2566
ระดับปริญญาตรี (หลักสูตรบริหารธุรกิจบัณฑิต)			
1. สาขาวิชาการจัดการโลจิสติกส์	1	1	1
2. สาขาวิชาการจัดการโลจิสติกส์ (หลักสูตรนานาชาติ)	1	1	1
3. สาขาวิชาการจัดการซัพพลายเชนธุรกิจ	1	1	1
4. สาขาวิชาการจัดการโลจิสติกส์สำหรับธุรกิจออนไลน์	1	1	1
5. สาขาวิชาการจัดการโลจิสติกส์และซัพพลายเชน (ระบบการศึกษาทางไกล)	1	1	1
ระดับบัณฑิตศึกษา			

1. หลักสูตรบริหารธุรกิจมหาบัณฑิต สาขาวิชาการจัดการ โลจิสติกส์และซัพพลายเชน	1	1	1
2. หลักสูตรบริหารธุรกิจดุษฎีบัณฑิต สาขาวิชาการจัดการโลจิสติกส์และซัพพลายเชน	1	1	1
รวมทั้งสิ้น	7	7	7

2.2.2 ข้อมูลนักศึกษา

สาขาวิชา	จำนวนนักศึกษา	ปีการศึกษา 2564			ปีการศึกษา 2565			ปีการศึกษา 2566		
		ปกติ	พิเศษ	รวม	ปกติ	พิเศษ	รวม	ปกติ	พิเศษ	รวม
ระดับปริญญาตรี										
1.สาขาวิชาการจัดการโลจิสติกส์		744	271	1,015	696	290	986	705	420	1,125
2.สาขาวิชาการจัดการซัพพลายเชนธุรกิจ		976	-	976	857	-	857	771	18	789
3.สาขาวิชาการจัดการโลจิสติกส์ (หลักสูตรนานาชาติ)		11	-	11	1	-	1	37	-	37
4. สาขาวิชาการจัดการโลจิสติกส์สำหรับธุรกิจออนไลน์		63	-	63	54	-	54	61	-	61
5. สาขาวิชาการจัดการโลจิสติกส์และซัพพลายเชน (ระบบการศึกษาทางไกล)		4	150	154	17	305	332	18	458	476
ระดับบัณฑิตศึกษา										
6. หลักสูตรบริหารธุรกิจมหาบัณฑิต สาขาวิชาการจัดการโลจิสติกส์และซัพพลายเชน		-	91	91	-	48	-	-	50	50
7. หลักสูตรบริหารธุรกิจดุษฎีบัณฑิต สาขาวิชาการจัดการโลจิสติกส์และซัพพลายเชน		-	33	33	-	32	32	-	28	28
รวมทั้งสิ้น		1,798	545	2,343	1,625	675	2,300	1,592	974	2,566

2.2.3 ข้อมูลผู้สำเร็จการศึกษา

สาขาวิชา	จำนวนนักศึกษา	ปีการศึกษา	ปีการศึกษา	ปีการศึกษา
		2564	2565	2566
ระดับปริญญาตรี (หลักสูตรบริหารธุรกิจบัณฑิต)		793	718	806
1. สาขาวิชาการจัดการโลจิสติกส์		396	373	376
2. สาขาวิชาการจัดการซัพพลายเชนธุรกิจ				
2.1 แขนงวิชาการธุรกิจพาณิชยนาวิ		226	128	142
2.2 แขนงวิชาการจัดการธุรกิจค้าปลีก		13	15	2
2.3 แขนงวิชาการจัดการขนส่ง		36	74	38
2.4 แขนงวิชาการจัดการการขนส่งสินค้าทางอากาศ		122	94	87
3. สาขาวิชาการจัดการโลจิสติกส์ (หลักสูตรนานาชาติ)		-	11	1
4. สาขาวิชาการจัดการโลจิสติกส์สำหรับธุรกิจออนไลน์		-	23	17
ระดับบัณฑิตศึกษา (หลักสูตรบริหารธุรกิจมหาบัณฑิต)		111	96	61
1. สาขาวิชาการจัดการโลจิสติกส์และซัพพลายเชน		111	96	61
ระดับบัณฑิตศึกษา (หลักสูตรบริหารธุรกิจดุษฎีบัณฑิต)		13	13	10
1. สาขาวิชาการจัดการโลจิสติกส์และซัพพลายเชน		13	13	10
รวมทั้งสิ้น		917	827	877

2.2.4 ข้อมูลการดำเนินงานทำของบัณฑิต

	ปีการศึกษา	2564	2565	2566
การดำเนินงานทำ		98.26	96.10	97.36
เงินเดือนเริ่มต้นเป็นไปตามเกณฑ์ขั้นต่ำของ ก.พ.		4,870	-	-
ความพึงพอใจของผู้ใช้บัณฑิต		93.85	93.00	96.15

2.2.5 ข้อมูลผลงานวิจัย

สาขาวิชา	จำนวน	ปีงบประมาณ 2565		ปีงบประมาณ 2566		ปีงบประมาณ 2567	
		ผลงาน	นำไปใช้	ผลงาน	นำไปใช้	ผลงาน	นำไปใช้
ผลงานวิจัย		28	27	12	11	10	3
รวมทั้งสิ้น		28	27	12	11	10	3

2.2.6 ข้อมูลการบริการวิชาการและวิชาชีพ

สาขาวิชา	จำนวนโครงการบริการวิชาการ		
	ปีงบประมาณ 2565	ปีงบประมาณ 2566	ปีงบประมาณ 2567
โครงการบริการวิชาการ	8	8	8
รวมทั้งสิ้น	8	8	8

2.2.7 ข้อมูลการทำนุบำรุงศิลปวัฒนธรรม

สาขาวิชา	จำนวนโครงการทำนุบำรุงศิลปวัฒนธรรม		
	ปีงบประมาณ 2565	ปีงบประมาณ 2566	ปีงบประมาณ 2567
โครงการทำนุบำรุงศิลปวัฒนธรรม	5	5	5
รวมทั้งสิ้น	5	5	5

2.2.8 ข้อมูลบุคลากร

สายสนับสนุนวิชาการ

หน่วยงาน	ปีงบประมาณ 2565				ปีงบประมาณ 2566				ปีงบประมาณ 2567			
	ตรี	โท	เอก	รวม	ตรี	โท	เอก	รวม	ตรี	โท	เอก	รวม
พนักงานบประมาณแผ่นดิน	-	-	4	-	-	4	-	4	-	4	-	4
พนักงานบประมาณรายได้	-	21	6	-	17	10	-	27	14	10	-	24
ลูกจ้างชั่วคราว	3	-	-	3	3	-	-	3	2	-	-	2
รวมทั้งสิ้น	3	21	10	3	20	14	-	34	16	14	-	30

สายวิชาการ

หน่วยงาน	ปีงบประมาณ 2565				ปีงบประมาณ 2566				ปีงบประมาณ 2567			
	อ.	ผศ.	รศ.	รวม	อ.	ผศ.	รศ.	รวม	อ.	ผศ.	รศ.	รวม
พนักงานบประมาณแผ่นดิน	1	2	-	3	-	2	-	2	3	2	-	5
พนักงานบประมาณรายได้	3	7	-	46	41	11	-	54	37	12	-	49
รวมทั้งสิ้น	4	9	-	49	41	13	-	56	40	14	-	54

2.2 ความสอดคล้องกับแผน 3 ระดับ ตามนโยบายของมติคณะรัฐมนตรี เมื่อวันที่ 4 ธันวาคม 2560

2.2.1 ยุทธศาสตร์ชาติ (แผนระดับที่ 1)

1) ยุทธศาสตร์ชาติ (หลัก) ยุทธศาสตร์ที่ 3 ยุทธศาสตร์ด้านการพัฒนาและเสริมสร้าง ศักยภาพทรัพยากรมนุษย์

(1) เป้าหมาย :

- 2.1 คนไทยเป็นคนดี คนเก่ง มีคุณภาพ พร้อมสำหรับวิถีชีวิตในศตวรรษที่ 21
- 2.2 สังคมไทยมีสภาพแวดล้อมที่เอื้อและสนับสนุนต่อการพัฒนาคนตลอดช่วง

ชีวิต

(2) ประเด็นยุทธศาสตร์ :

- ประเด็น (2) การพัฒนาศักยภาพคนตลอดช่วงชีวิต
- ประเด็น (3) ปฏิรูปกระบวนการเรียนรู้ที่ตอบสนองต่อการเปลี่ยนแปลงในศตวรรษ

ที่ 21

- ประเด็น (5) การเสริมสร้างให้คนไทยมีสุขภาวะที่ดี

(3) การบรรลุเป้าหมายตามยุทธศาสตร์ชาติ

- 3.1 การพัฒนาคุณภาพชีวิต สุขภาวะ และความเป็นอยู่ที่ดีของคนไทย
- 3.2 ผลสัมฤทธิ์ทางการศึกษาและการเรียนรู้ตลอดชีวิต
- 3.3 การพัฒนาสังคมและครอบครัวไทย

2) ยุทธศาสตร์ชาติ (รอง) ยุทธศาสตร์ที่ 4 ด้านการสร้างโอกาสและความเสมอภาค

ทางสังคม

(1) เป้าหมาย :

- 2.1 สร้างความเป็นธรรม และลดความเหลื่อมล้ำในทุกมิติ
- 2.2 กระจายศูนย์กลางความเจริญทางเศรษฐกิจและสังคม เพิ่มโอกาสให้ทุกภาค

ส่วนเข้ามาเป็นกำลังของการพัฒนาประเทศในทุกระดับ

2.3 เพิ่มขีดความสามารถของชุมชนท้องถิ่นในการพัฒนา การพึ่งตนเองและการ จัดการตนเองเพื่อสร้างสังคมคุณภาพ

(2) ประเด็นยุทธศาสตร์ :

- ประเด็น (1) การลดความเหลื่อมล้ำ สร้างความเป็นธรรมในทุกมิติ

(3) การบรรลุเป้าหมายตามยุทธศาสตร์ชาติ

- 3.1 ความแตกต่างของรายได้และการเข้าถึงบริการภาครัฐระหว่างกลุ่มประชากร

2.2.2 แผนระดับที่ 2 (เฉพาะที่เกี่ยวข้อง)

2.2.2.1 แผนแม่บทภายใต้ยุทธศาสตร์ชาติ

(1) ประเด็น (หลัก) แผนที่ 11 การพัฒนาศักยภาพคนตลอดช่วงชีวิต

(1.1) เป้าหมายระดับประเด็นของแผนแม่บท

- **เป้าหมายที่ 110001** คนไทยทุกช่วงวัยมีคุณภาพเพิ่มขึ้น ได้รับการพัฒนาอย่างสมดุลทั้งด้านร่างกาย สติปัญญาและคุณธรรม จริยธรรม เป็นผู้ที่มีความรู้และทักษะในศตวรรษที่ 21 รักษาเรียนรู้อย่างต่อเนื่องตลอดชีวิต

- **การบรรลุเป้าหมายตามแผนแม่บท**

ดัชนีการพัฒนามนุษย์ (ค่าคะแนน 0.82)

(1.2) แผนย่อยของแผนแม่บท : 11.4 การพัฒนาและยกระดับศักยภาพวัย

แรงงาน

- **แนวทางการพัฒนา 1)** ยกกระดับศักยภาพ ทักษะและสมรรถนะของคนในช่วงวัยทำงานให้มีคุณภาพมาตรฐานสอดคล้องกับความสามารถเฉพาะบุคคลและความต้องการของตลาดงานรวมทั้งเทคโนโลยีสมัยใหม่ เพื่อสร้างความเข้มแข็งเศรษฐกิจและผลิตภาพเพิ่มขึ้นให้กับประเทศ

- **เป้าหมายของแผนย่อย 110401** แรงงานมีศักยภาพในการเพิ่มผลผลิต มีทักษะอาชีพสูง ตระหนักในความสำคัญที่จะพัฒนาตนเองให้เต็มศักยภาพ สามารถปรับตัวและเรียนรู้สิ่งใหม่ตามพลวัตของโครงสร้างอาชีพ และความต้องการของตลาดแรงงานเพิ่มขึ้น

- **การบรรลุเป้าหมายตามแผนย่อยของแผนแม่บท**

ผลิตภาพแรงงานเพิ่มขึ้น ไม่น้อยกว่าร้อยละ 4

- **การบรรลุเป้าหมายตามแผนของวิทยาลัย**

1. เพื่อผลิตกำลังคนด้านสังคมศาสตร์ที่มีความรู้ และทักษะในวิชาชีพ

และสาขาเฉพาะตามความต้องการของประเทศ

ตัวชี้วัดของเป้าหมาย

- 1) ผู้สำเร็จการศึกษาที่ได้อ่านทำ ศึกษาต่อหรือประกอบอาชีพภายในระยะเวลา 1 ปี ร้อยละ 97.36

- 2) ความพึงพอใจของนายจ้างที่มีต่อผู้สำเร็จการศึกษา ร้อยละ 96.15

- 3) ผู้สำเร็จการศึกษาที่ได้อ่านทำตรงสาขา ร้อยละ 88

ตัวชี้วัดของผลผลิต/โครงการ

- 1) จำนวนผู้สำเร็จการศึกษา จำนวน 877 คน

- 2) จำนวนนักศึกษาที่คงอยู่ จำนวน 2,566 คน

2.2.3 แผนระดับที่ 3 ที่เกี่ยวข้อง

2.2.3.1 แผนการอุดมศึกษาเพื่อผลิตและพัฒนากำลังคนของประเทศ ฉบับปรับปรุง พ.ศ. 2566 – 2570 ของกระทรวงการอุดมศึกษา วิทยาศาสตร์ วิจัยและนวัตกรรม

2.2.3.2 แผนด้านวิทยาศาสตร์ วิจัยและนวัตกรรม พ.ศ. 2566 – 2570 ของกระทรวงการอุดมศึกษา วิทยาศาสตร์ วิจัยและนวัตกรรม

2.2.3.3 แผนยุทธศาสตร์ ระยะ ๕ ปี พ.ศ. 2566 – 2570 (ปรับปรุงปีงบประมาณ พ.ศ. 2568)ของมหาวิทยาลัยราชภัฏสวนสุนันทา

2.2.4 ความสอดคล้องกับเป้าหมายการพัฒนาที่ยั่งยืนแห่งสหประชาชาติ (SDGs)

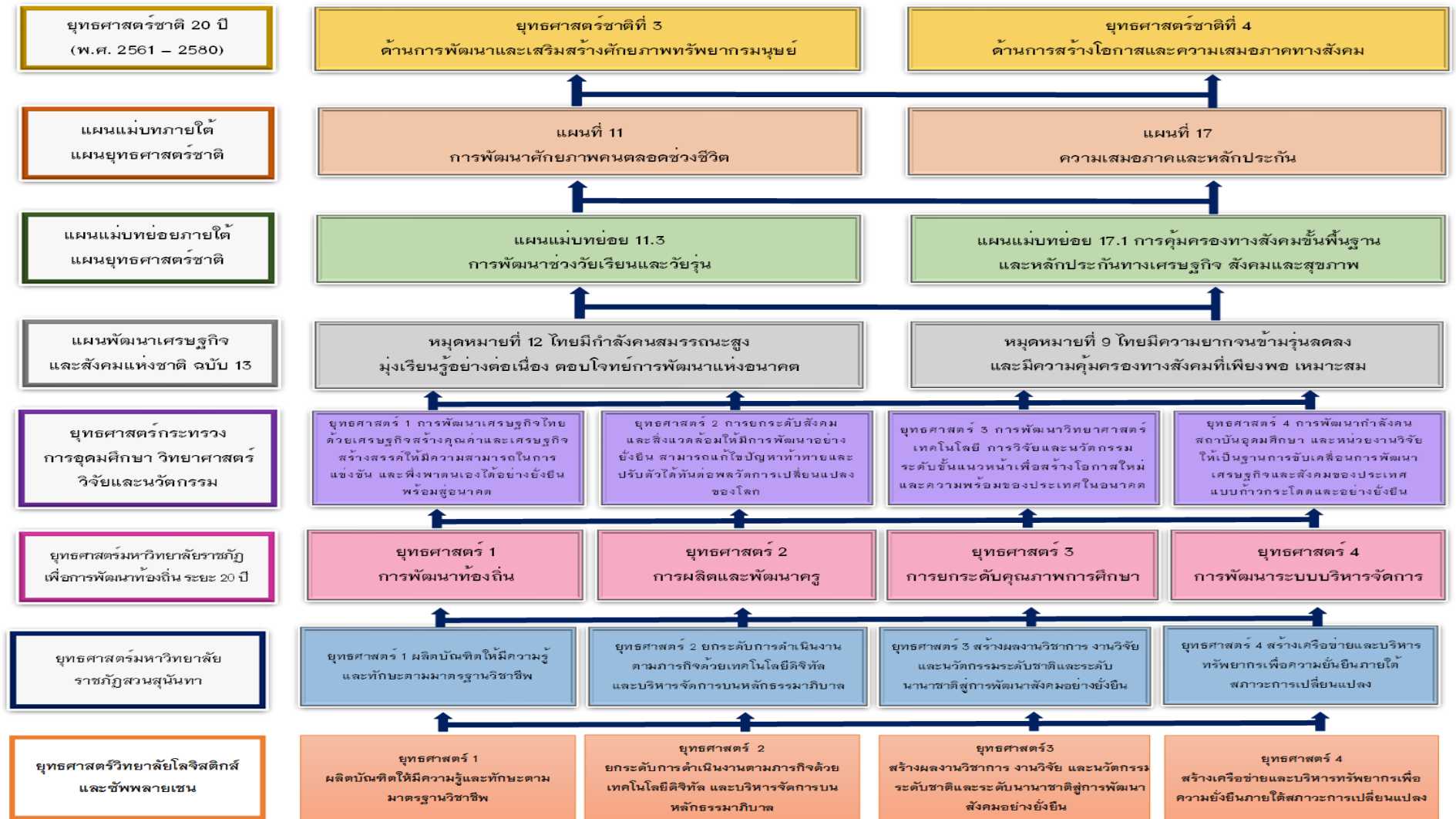
เป้าหมายที่ 1 ยุติความยากจนทุกรูปแบบในทุกที่

เป้าหมายที่ 4 สร้างหลักประกันว่าทุกคนมีการศึกษาที่มีคุณภาพอย่างครอบคลุมและเท่าเทียมและสนับสนุนโอกาสในการเรียนรู้ตลอดชีวิต

2.2.5 แผนผังความเชื่อมโยงความสอดคล้องกับยุทธศาสตร์ประเทศ

วิทยาลัยได้ดำเนินการจัดทำแผนยุทธศาสตร์ ระยะ 5 ปี (พ.ศ. 2566 – 2570) แผนปฏิบัติการประจำปีงบประมาณ พ.ศ. 2568 และแผนงานประจำ ปีงบประมาณ พ.ศ. 2568 โดยมีความสอดคล้องกับกรอบของยุทธศาสตร์ชาติ 20 ปี แผนแม่บทภายใต้ยุทธศาสตร์ชาติ แผนปฏิรูปประเทศ แผนพัฒนาเศรษฐกิจและสังคมแห่งชาติ ฉบับที่ 13 ยุทธศาสตร์กระทรวงการอุดมศึกษา วิทยาศาสตร์ วิจัยและนวัตกรรมยุทธศาสตร์มหาวิทยาลัยราชภัฏเพื่อการพัฒนาท้องถิ่น ระยะ 20 ปี และแผนยุทธศาสตร์มหาวิทยาลัยราชภัฏสวนสุนันทา แสดงได้ดังภาพที่ 25

2.3 แผนผังเชื่อมโยงความสอดคล้องกับยุทธศาสตร์ประเทศ



ส่วนที่ 3 สารสำคัญและทิศทางการพัฒนา

3.1 ปรัชญาการศึกษา (SSRU Educational Philosophy)

วิทยาลัยโลจิสติกส์และซัพพลาย จัดการศึกษาเพื่อสร้างบัณฑิตมืออาชีพ ให้มีสมรรถนะด้านความรู้ ความสามารถ ทักษะในศาสตร์ มีคุณธรรม จริยธรรม และการเรียนรู้ตลอดชีวิต เพื่อสร้างสังคมที่ยั่งยืน

3.2 วิสัยทัศน์ (Vision)

ผู้นำในการสร้างนักปฏิบัติมืออาชีพด้านโลจิสติกส์

3.3 พันธกิจ (Mission)

1. ผลิตบัณฑิตและพัฒนาบุคลากรให้มีความเชี่ยวชาญเป็นมืออาชีพ มีคุณธรรมและจริยธรรม
2. พัฒนาระบบการจัดการศึกษา สร้างนวัตกรรมการเรียนรู้และยกระดับการบริหารงานให้ได้มาตรฐานสากล
3. วิจัยและสร้างนวัตกรรม ผลงานสร้างสรรค์ระดับชาติและระดับนานาชาติ เพื่อนำไปใช้ประโยชน์อย่างยั่งยืน
4. สร้างเครือข่าย บริการวิชาการ เพื่อขับเคลื่อนยุทธศาสตร์ชาติ

3.4 ภารกิจหลัก (Key result area)

1. ผลิตบัณฑิต นักปฏิบัติที่มีความรู้ความสามารถในด้านโลจิสติกส์และซัพพลายเซนที่ตรงต่อความต้องการของผู้ใช้บัณฑิต
2. ผลิตและพัฒนาผู้ประกอบการอาชีพด้านโลจิสติกส์และซัพพลายเซนที่สนองต่อการเปลี่ยนแปลงทางอาเซียนและสังคมโลก
3. ให้บริการวิชาการและเทคนิควิธีการประกอบอาชีพด้านโลจิสติกส์และซัพพลายเซนแก่ชุมชน สังคม และประชาคมอาเซียนอย่างมีคุณภาพ
4. อนุรักษ์และทำนุบำรุงศิลปวัฒนธรรมไทยสู่สังคม
5. วิจัยและสร้างองค์ความรู้ในการประกอบอาชีพด้านโลจิสติกส์และซัพพลายเซนสู่การพัฒนาสถานประกอบการและสังคม

3.5 วัฒนธรรม (Culture)

ความดีงามและการปฏิบัติตนในจริยวัตรแบบไทย และความเคารพผู้อาวุโส

3.6 อัตลักษณ์ (Identity)

เชี่ยวชาญวิชาการ ชำนาญวิชาชีพ เป็นดวงประทีปให้สังคม

3.7 เอกลักษณ์ (Uniqueness)

ผลิตบุคลากรมืออาชีพ

3.8 ค่านิยมหลัก (Core Values)

1. R : ความสามารถในการปรับตัว (Resilience)
2. I : ความมีศักดิ์ศรีในการเป็นมหาวิทยาลัยราชภัฏ (Integrity)
3. S : ความรับผิดชอบต่อสังคม (Social Responsibility)
4. E : ความเป็นเลิศมืออาชีพ (Excellence)

3.9 สมรรถนะหลัก (Core Competencies)

1. สร้างองค์ความรู้ในศาสตร์ด้านดิจิทัล โลจิสติกส์ และซัพพลายเชน เพื่อยกระดับการพัฒนาที่ยั่งยืน
2. มีความเชี่ยวชาญในด้านการสร้างสรรค์ผลงานศาสตร์ โลจิสติกส์ และซัพพลายเชน

3.10 แผนที่ยุทธศาสตร์ ระยะ 5 ปี (พ.ศ. 2566 – 2570) วิทยาลัยโลจิสติกส์และซัพพลายเชน

แผนที่ยุทธศาสตร์ ระยะ 5 ปี (พ.ศ. 2566 – 2570) วิทยาลัยโลจิสติกส์และซัพพลายเชน

วิสัยทัศน์	ผู้นำในการสร้างนักปฏิบัติมืออาชีพด้านโลจิสติกส์			
ยุทธศาสตร์	ยุทธศาสตร์ที่ 1 ผลลัพธ์ที่ดีให้มีความรู้และทักษะตามมาตรฐานวิชาชีพ	ยุทธศาสตร์ที่ 2 ยกระดับการดำเนินงานตามภารกิจด้วยเทคโนโลยีดิจิทัล และบริหารจัดการบนหลักธรรมาภิบาล	ยุทธศาสตร์ที่ 3 สร้างผลงานวิชาการ งานวิจัย และนวัตกรรมระดับชาติและระดับนานาชาติสู่การพัฒนาสังคมอย่างยั่งยืน	ยุทธศาสตร์ที่ 4 สร้างเครือข่ายและบริหารทรัพยากรเพื่อความยั่งยืนภายใต้สภาวะการเปลี่ยนแปลง
พันธกิจ	ผลิตบัณฑิตและพัฒนาบุคลากรให้มีความเชี่ยวชาญเป็นมืออาชีพ มีคุณธรรมและจริยธรรม	พัฒนาระบบการจัดการศึกษาสร้างนวัตกรรมการเรียนรู้และยกระดับการบริหารงานให้ได้มาตรฐานสากล	วิจัยและสร้างนวัตกรรมผลงานสร้างสรรค์ระดับชาติและระดับนานาชาติ เพื่อนำไปใช้ประโยชน์อย่างยั่งยืน	สร้างเครือข่าย บริการวิชาการ เพื่อขับเคลื่อนยุทธศาสตร์ชาติ
ด้านลูกค้า	บัณฑิตมีงานทำในองค์กรชั้นนำและอุตสาหกรรมมูลค่าเพิ่มสูงหรือเป็นผู้ประกอบการรายใหม่	นักศึกษามีใบรับรองวิชาชีพหรือวิชาชีพตามมาตรฐานของหน่วยงานที่เกี่ยวข้อง	นักศึกษามีทักษะต่อยอด (Transferable Skills)	การนำผลงานวิจัยหรือองค์ความรู้ไปใช้ประโยชน์พัฒนาสังคมสู่ความยั่งยืน (SDGs)
ด้านกระบวนการภายใน	มีหลักสูตรปฏิบัติการหรือหลักสูตรที่มีการศึกษาเชิงบูรณาการกับการทำงาน	มีการดำเนินงานวิจัยร่วมกับหน่วยงานภายนอก	มีหลักสูตร Re-Skill, Up-Skill หลักสูตรที่ได้มาตรฐานตอบสนองการเรียนรู้ตลอดชีวิต	
ด้านการเงิน	การตีพิมพ์ และเผยแพร่งานวิจัย นวัตกรรม และงานสร้างสรรค์ในระดับชาติและนานาชาติ	คุณภาพผลงานวิจัยให้เป็นที่ยอมรับในระดับชาติและระดับนานาชาติ	คุณภาพผลงานวิจัยให้เป็นที่ยอมรับในระดับชาติและระดับนานาชาติ	มีระบบนิเวศเพื่อการเรียนรู้ที่เอื้ออำนวยต่อการสร้างบัณฑิตวิชาชีพ
ด้านการเรียนรูและการเติบโต	วิทยาลัยมีงบประมาณเพื่อใช้จ่ายในการบริหารจัดการ	มีระบบเทคโนโลยีสารสนเทศในการทำงานที่เชื่อมโยงข้อมูลอย่างมีประสิทธิภาพ	มีการบริหารจัดการตามหลักธรรมาภิบาล	มูลค่าที่เกิดจากผลงานวิจัย นวัตกรรม งานสร้างสรรค์และสิ่งประดิษฐ์
สมรรถนะหลัก	บุคลากรมีความรู้ ความเชี่ยวชาญในวิชาชีพที่นำมาปฏิบัติงานได้	มีเครือข่ายในการพัฒนาร่วมกันอย่างมีประสิทธิภาพ	มีเครือข่ายศิษย์เก่าที่มีส่วนร่วมขับเคลื่อนภารกิจ	นักศึกษามีความรู้และทักษะในการทำงานวิจัย งานสร้างสรรค์ และนวัตกรรม
วัฒนธรรมหลักขององค์กร	สร้างองค์ความรู้ในศาสตร์ด้านดิจิทัลโลจิสติกส์และซัพพลายเชน เพื่อยกระดับการพัฒนาที่ยั่งยืน		มีความเชี่ยวชาญในด้านการสร้างสรรค์ผลงานศาสตร์โลจิสติกส์และซัพพลายเชน	
วัฒนธรรมหลักขององค์กร	ความดีงามและการปฏิบัติตนในจริยวัตรแบบไทย และความเคารพผู้อาวุโส			

ภาพที่ 5 แผนที่ยุทธศาสตร์วิทยาลัยโลจิสติกส์และซัพพลายเชน

3.11 ประเด็นยุทธศาสตร์

1. ยุทธศาสตร์ที่ 1 ผลิตบัณฑิตให้มีความรู้และทักษะตามมาตรฐานวิชาชีพ
2. ยุทธศาสตร์ที่ 2 ยกกระดับการดำเนินงานตามภารกิจด้วยเทคโนโลยีดิจิทัล และบริหารจัดการบนหลักธรรมาภิบาล
3. ยุทธศาสตร์ที่ 3 สร้างผลงานวิชาการ งานวิจัย และนวัตกรรมระดับชาติและระดับนานาชาติสู่การพัฒนาสังคมอย่างยั่งยืน
4. ยุทธศาสตร์ที่ 4 สร้างเครือข่ายและบริหารทรัพยากรเพื่อความยั่งยืนภายใต้สภาวะการเปลี่ยนแปลง

3.12 นโยบายการบริหารและพัฒนาวิทยาลัย

นโยบายด้านการบริหารจัดการ

1. เร่งรัดและสร้างกระบวนการและกลไกการพัฒนาคณาจารย์และบุคลากรทุกคนให้ก้าวไปสู่ความสำเร็จสูงสุดในเส้นทางวิชาชีพ
2. รักษาเอกลักษณ์อัตลักษณ์ของความเป็นสวนสุนันทาที่มีอดีตอันน่าภูมิใจเพื่อนำไปสู่ความผาสุกและคุณภาพชีวิตการทำงานของบุคลากรในองค์กร
3. ส่งเสริมและสนับสนุนการใช้หลักธรรมาภิบาลในการบริหารจัดการองค์กรในทุกมิติ
4. จัดสภาพแวดล้อมที่ดีด้านการเรียนการสอนให้กับนักศึกษา โดยเฉพาะอย่างยิ่งอุปกรณ์ บรรยากาศที่เอื้อต่อการเรียนรู้และเทคโนโลยีที่ทันสมัย
5. ส่งเสริมและสนับสนุนให้คณาจารย์ได้พัฒนาในเส้นทางวิชาชีพทั้งในด้านวุฒิการศึกษาและผลงานวิชาการ รวมทั้งความรู้ความสามารถในการใช้ภาษาอังกฤษและนำไปใช้ในชีวิตประจำวันได้
6. ส่งเสริมและสนับสนุนให้มีการบริหารจัดการความเสี่ยง เพื่อเป็นการสร้างภูมิคุ้มกันในตัวที่ดี พร้อมรับมือต่อการเปลี่ยนแปลงที่อาจจะเกิดขึ้น

นโยบายด้านการผลิตบัณฑิต

1. พัฒนาสาขาวิชาไปสู่ความเป็นเอกัตถะเพื่อเพิ่มขีดความสามารถในการแข่งขันทั้งในระดับประเทศและระดับสากล
2. ประสานเครือข่ายภายนอกมหาวิทยาลัย โดยเฉพาะผู้ใช้บัณฑิตเพื่อการมีส่วนร่วมในการจัดการเรียนการสอนครอบคลุมในทุกกระบวนการ
3. ยกกระดับการเรียนการสอนและการวิจัย โดยการมีเครือข่ายกับสถาบันการศึกษาในต่างประเทศเพื่อการแลกเปลี่ยนองค์ความรู้และบุคลากร
4. มุ่งเน้นผลิตบัณฑิตให้เป็นผู้ที่มีความรู้ลึกซึ้งในศาสตร์ที่สำเร็จการศึกษา มีคุณธรรม จริยธรรม มีจิตสาธารณะ และเป็นเพื่อนร่วมงานที่ดี

5. พัฒนานักศึกษาให้เป็นบัณฑิตที่มีความรู้ความสามารถด้านเทคโนโลยีและการใช้ภาษาอังกฤษอยู่ในระดับที่ดี และบุคลิกภาพที่ส่งงานสามารถนำไปใช้ใน ชีวิตประจำวันได้
6. พัฒนานักศึกษาให้เป็นบัณฑิตที่มีพรสวรรค์และความสามารถพิเศษที่โดดเด่น นอกจากศาสตร์ที่ศึกษา

นโยบายด้านการวิจัย

1. มุ่งเน้นผลิตงานวิจัยที่เป็นการสร้างองค์ความรู้ใหม่และพัฒนาเป็นนวัตกรรมที่สามารถนำไปใช้ประโยชน์ได้จริง
2. ส่งเสริมและสนับสนุนให้มีการบูรณาการวิจัยให้เป็นส่วนหนึ่งของการเรียนการสอน
3. สร้างให้นักศึกษาตั้งแต่ระดับปริญญาตรีถึงปริญญาเอกมีขีดความสามารถในด้านการวิจัยและสร้างผลงานที่เป็นยอมรับของสังคมได้

นโยบายด้านการบริการวิชาการ

1. ส่งเสริมให้มีการบริการวิชาการที่เชื่อมโยงกับงานวิจัย และเกิดการบูรณาการกับการเรียนการสอน
2. สร้างเครือข่ายกับองค์กรภาครัฐและเอกชนในการให้บริการวิชาการ เพื่อแก้ไขปัญหาและพัฒนาชุมชนให้เข้มแข็ง ยั่งยืน นำไปสู่การพึ่งพาตนเองได้
3. ส่งเสริมให้มีการจัดแหล่งเรียนรู้เพื่อสร้างโอกาสเรียนรู้ให้แก่ทุกคนทุกกลุ่มวัย

นโยบายด้านการทำนุบำรุงศิลปะและวัฒนธรรม

1. ส่งเสริมและสืบสานศิลปวัฒนธรรมและเอกลักษณ์ความเป็นสวนสุนันทา
2. ส่งเสริมและสนับสนุนการวิจัย ค้นคว้า เพื่อเป็นศูนย์กลางแห่งการเรียนรู้ทางวัฒนธรรม
3. สนับสนุนให้มีการสร้างเครือข่ายทางวัฒนธรรมแลกเปลี่ยนเพื่อการอนุรักษ์และเผยแพร่ทั้งภายในประเทศและต่างประเทศ

3.13 เป้าหมายการพัฒนาวិทยาลัย

1. พัฒนาอาจารย์และบุคลากรทุกระดับให้มีความรู้ความสามารถในการจัดกระบวนการเรียนรู้เพื่อสร้างบัณฑิตที่พึงประสงค์ ให้มีคุณธรรม จริยธรรมและสามารถปฏิบัติตามจรรยาบรรณวิชาชีพ พร้อมทั้งธำรงรักษาไว้ซึ่งบุคลากรที่มีคุณภาพ
2. พัฒนานักศึกษาให้มีคุณภาพ คุณธรรม จริยธรรมและความพอเพียง โดยการพัฒนาหลักสูตรให้มีมาตรฐานและคุณภาพที่ตอบสนองต่อการเพิ่มศักยภาพบัณฑิตและสอดคล้องกับความต้องการตลาดแรงงาน รวมถึงการจัดกระบวนการเรียนรู้ที่เน้นผู้เรียนเป็นสำคัญ พร้อมทั้งหาทรัพยากรที่พอเพียงสำหรับการสนับสนุนการเรียนรู้ของนักศึกษา
3. สร้างผลงานวิจัยเพื่อตอบสนองความต้องการของท้องถิ่นและภูมิภาค เพื่อพัฒนาระบบบริหารงานวิจัยที่มีประสิทธิภาพ ให้เกิดทักษะด้านการวิจัย
4. ให้บริการทางวิชาการที่มีคุณภาพเพื่อตอบสนองความต้องการของท้องถิ่นและกลุ่มเป้าหมาย ให้เกิดการถ่ายทอดเทคโนโลยีที่ได้จากการศึกษาวิจัยสู่ชุมชนและก่อให้เกิดเครือข่ายความร่วมมือทางวิชาการระหว่างหน่วยงานทั้งภาครัฐและภาคเอกชน
5. พัฒนาคุณภาพการจัดกิจกรรมที่เน้นการนำวัฒนธรรมท้องถิ่นมาเผยแพร่ให้เกิดความรู้ที่ถูกต้อง มีการสืบสานและสืบทอดวัฒนธรรมที่เกี่ยวข้องกับการดำเนินชีวิตของชุมชน ผ่านแนวคิดของศาสตร์ด้านการบริหารไปสู่กิจกรรมต่างๆ ของภารกิจด้านอื่นๆ
6. พัฒนาการบริหารจัดการองค์กรตามหลักธรรมาภิบาล ก่อให้เกิดประสิทธิภาพและประสิทธิผลในการดำเนินงาน พร้อมทั้งพัฒนาระบบการประกันคุณภาพการศึกษาที่เป็นมาตรฐาน และเป็นที่ยอมรับของประชาคมตลอดจนเป็นที่เปิดเผยต่อสาธารณะ

ส่วนที่ 4 แผนปฏิบัติการ ประจำปีงบประมาณ พ.ศ. 2568

วิทยาลัยโลจิสติกส์และซัพพลายเชน นำแผนยุทธศาสตร์ พ.ศ. 2566 – 2570 (ปรับปรุง
ปีงบประมาณ พ.ศ. 2568) ไปสู่การปฏิบัติ โดยแปลงเป็นแผนปฏิบัติการ ปีงบประมาณ พ.ศ. 2568
ซึ่งสามารถสรุปเป้าประสงค์ ตัวชี้วัด กลยุทธ์ และโครงการที่จะดำเนินการ ดังนี้

ยุทธศาสตร์	จำนวน			
	เป้าประสงค์	ตัวชี้วัด	กลยุทธ์	โครงการเชิง
ยุทธศาสตร์ที่ 1 ผลิตบัณฑิตให้มีความรู้ และทักษะตามมาตรฐานวิชาชีพ	4	11	7	9
ยุทธศาสตร์ที่ 2 ยกระดับการดำเนินงาน ตามภารกิจด้วยเทคโนโลยีดิจิทัล และ บริหารจัดการบนหลักธรรมาภิบาล	4	13	8	11
ยุทธศาสตร์ที่ 3 สร้างผลงานวิชาการ งานวิจัย และนวัตกรรมระดับชาติและ ระดับนานาชาติสู่การพัฒนาสังคมอย่าง ยั่งยืน	7	14	12	11
ยุทธศาสตร์ที่ 4 สร้างเครือข่ายและ บริหารทรัพยากรเพื่อความยั่งยืนภายใต้ สภาวะการเปลี่ยนแปลง	3	6	6	6
รวมทั้งสิ้น	18	44	33	37

วิทยาลัยโลจิสติกส์และซัพพลายเชน ได้จัดสรรงบประมาณ เพื่อดำเนินการขับเคลื่อน
ยุทธศาสตร์และภารกิจตามแผนปฏิบัติการ ประจำปีงบประมาณ พ.ศ. 2568 เงินนอกงบประมาณ
จำนวนทั้งสิ้น 1,460,000 บาท

ยุทธศาสตร์	จำนวนเงิน
ยุทธศาสตร์ที่ 1 ผลิตบัณฑิตให้มีความรู้และทักษะตามมาตรฐานวิชาชีพ	630,000
ยุทธศาสตร์ที่ 2 ยกระดับการดำเนินงานตามภารกิจด้วยเทคโนโลยีดิจิทัล และบริหารจัดการบนหลักธรรมาภิบาล	450,000
ยุทธศาสตร์ที่ 3 สร้างผลงานวิชาการ งานวิจัย และนวัตกรรมระดับชาติ และระดับนานาชาติสู่การพัฒนาสังคมอย่างยั่งยืน	200,000

ยุทธศาสตร์ที่ 4 สร้างเครือข่ายและบริหารทรัพยากรเพื่อความยั่งยืน ภายใต้สภาวะการเปลี่ยนแปลง	180,000
รวมทั้งสิ้น	1,460,000

วิทยาลัยโลจิสติกส์และซัพพลายเชน ได้กำหนดโครงการวาระสำคัญประจำปี (Agenda) ปีงบประมาณ พ.ศ. 2568 จำนวนทั้งสิ้น 8 โครงการ จำแนกแต่ละยุทธศาสตร์ ดังนี้

ยุทธศาสตร์ที่ 1 ผลิตบัณฑิตให้มีความรู้และทักษะตามมาตรฐานวิชาชีพ มีโครงการวาระสำคัญประจำปี (Agenda) จำนวน 2 โครงการ คือ

1. โครงการพัฒนานักศึกษาให้เป็นผู้ประกอบการรายใหม่ (Start-Up)/เจ้าของกิจการ/MSMEs

ยุทธศาสตร์ที่ 2 ยกระดับการดำเนินงานตามภารกิจด้วยเทคโนโลยีดิจิทัล และบริหารจัดการบนหลักธรรมาภิบาล มีโครงการวาระสำคัญประจำปี (Agenda) จำนวน 2 โครงการ คือ

1. โครงการอบรมการเพิ่มทักษะบุคลากรด้านดิจิทัล (Digital Literacy)

2. โครงการพัฒนาอาจารย์สู่ความเป็นมืออาชีพพหุอาจารย์ผู้สอนตามกรอบมาตรฐาน

ยุทธศาสตร์ที่ 3 สร้างผลงานวิชาการ งานวิจัย และนวัตกรรมระดับชาติและระดับนานาชาติสู่การพัฒนาสังคมอย่างยั่งยืน มีโครงการวาระสำคัญประจำปี (Agenda) จำนวน 2 โครงการ คือ

1. โครงการส่งเสริมการตีพิมพ์เผยแพร่ผลงานวิจัยของอาจารย์ประจำและนักวิจัยในระดับชาติและนานาชาติ

2. โครงการส่งเสริมการตีพิมพ์หรือนำเสนอบทความทางวิชาการของนักศึกษาในระดับชาติหรือนานาชาติ

ยุทธศาสตร์ที่ 4 สร้างเครือข่ายและบริหารทรัพยากรเพื่อความยั่งยืนภายใต้สภาวะการเปลี่ยนแปลง มีโครงการวาระสำคัญประจำปี (Agenda) จำนวน 3 โครงการ คือ

1. โครงการจัดหารายได้ด้วยการบริการวิชาการหรือการวิจัย

2. โครงการส่งเสริมการจัดกิจกรรมร่วมกับเครือข่ายต่างประเทศ

3. โครงการส่งเสริมการจัดกิจกรรมร่วมกับสถานประกอบการ

แผนปฏิบัติการ (ยุทธศาสตร์) ประจำปีงบประมาณ พ.ศ. 2568 (วิทยาลัยโสตศึกษาและซัพพลายเชน)

ยุทธศาสตร์ที่ 1 ผลผลิตบัณฑิตให้มีความรู้และทักษะตามมาตรฐานวิชาชีพ

วัตถุประสงค์เชิงยุทธศาสตร์ : เพื่อผลิตบัณฑิตให้มีความรู้และทักษะตามมาตรฐานวิชาชีพ ตรงกับความต้องการของตลาดแรงงานและสังคม

เป้าประสงค์	ตัวชี้วัด	หน่วยนับ	ค่าเป้าหมาย	กลยุทธ์	แผนงาน/โครงการ	งบประมาณ (บาท)			ผู้กำกับดูแล		
						ภาคปกติ	ภาคพิเศษ	งบประมาณ (บาท)			
1.1 บัณฑิตมีงานทำในองค์กรชั้นนำและอุตสาหกรรมมูลค่าเพิ่มสูง หรือนักศึกษาเป็นผู้ประกอบการรายใหม่ (start up)	1.1.1 ร้อยละของหลักสูตรที่มีการจัดการเรียนการสอนหรือฝึกปฏิบัติงานในสถานการณ์จริง	ร้อยละ	80	1.1.1.1 ขับเคลื่อนการจัดการเรียนการสอนที่เน้นสมรรถนะ หรือฝึกปฏิบัติงานในสถานการณ์จริงร่วมกับสถานประกอบการ	แผนงานขับเคลื่อนการจัดการเรียนการสอนที่เน้นสมรรถนะ หรือฝึกปฏิบัติงานในสถานการณ์จริงร่วมกับสถานประกอบการ	50,000		50,000	รองคณบดีฝ่ายวิชาการ / หัวหน้าสาขาวิชา		
	1.1.2 ร้อยละของหลักสูตรที่สอบวัดประมวลความรู้	ร้อยละ	100						รองคณบดีฝ่ายวิชาการ / หัวหน้าสาขาวิชา		
	1.1.3 ร้อยละของนักศึกษาที่สอบผ่านการวัดประมวลความรู้	ร้อยละ	60						รองคณบดีฝ่ายวิชาการ / หัวหน้าสาขาวิชา		
	1.1.4 ร้อยละของบัณฑิตมีงานทำในองค์กรชั้นนำและอุตสาหกรรมมูลค่าเพิ่มสูง	ร้อยละ	80				โครงการสร้างเครือข่ายผู้ประกอบการกับหลักสูตร	-	-	-	รองคณบดีฝ่ายวิชาการ / หัวหน้าสาขาวิชา
	1.1.5 ร้อยละของหลักสูตรที่มีนักศึกษาเป็นไปตามแผนการรับนักศึกษา	ร้อยละ	95			1.1.5.1 สร้างจุดเด่น และการรับรู้ การมีส่วนร่วมของหลักสูตร	โครงการสร้างจุดเด่นเชิงคุณค่าของหลักสูตร	-	-	-	รองคณบดีฝ่ายวิชาการ / หัวหน้าสาขาวิชา
	1.1.6 จำนวนนักศึกษาที่เป็นผู้ประกอบการรายใหม่ (Start-Up)/ เจ้าของกิจการ/ MSME (ค่าอธิบายตัวชี้วัดในแต่ละกลุ่ม) 1. จดทะเบียนถูกต้องตามกฎหมาย 2. ไม่จดทะเบียนแต่ประกอบการ	คน	3			1.1.6.1 ส่งเสริมและพัฒนาให้นักศึกษาให้เป็นผู้ประกอบการรายใหม่ (Start-Up)/เจ้าของกิจการ/MSMEs ที่มีศักยภาพสามารถประกอบการได้จริง และได้รับการขึ้นทะเบียนพาณิชย์	โครงการพัฒนานักศึกษาให้เป็นผู้ประกอบการรายใหม่ (Start-Up)/เจ้าของกิจการ/MSMEs (A) ¹	100,000		100,000	รองคณบดีฝ่ายวิจัยและพัฒนา
1.2 มหาวิทยาลัยมีหลักสูตรปฏิบัติการหรือหลักสูตรที่มีการศึกษาเชิงบูรณาการกับการทำงาน	1.2.1 ร้อยละของหลักสูตรที่มีใบรับรองมาตรฐานวิชาชีพของหน่วยงานที่เกี่ยวข้อง	ร้อยละ	80	1.2.1.1 พัฒนาหรือปรับปรุงหลักสูตรร่วมกับหน่วยงานภายนอก (TPOI)	โครงการปรับปรุงและพัฒนาหลักสูตรให้ได้มาตรฐานวิชาชีพ	100,000	-	100,000	รองคณบดีฝ่ายพัฒนาธุรกิจ และจัดหารายได้		
	1.2.2 จำนวนหลักสูตรที่มีการจัดการศึกษาเชิงบูรณาการกับการทำงาน (CWIE)	หลักสูตร	1	1.2.2.1 พัฒนาหรือปรับปรุงหลักสูตรร่วมกับสถานประกอบการ	โครงการจัดทำหลักสูตรปฏิบัติการบูรณาการกับการทำงาน	300,000	-	300,000	รองคณบดีฝ่ายวิชาการ / หัวหน้าสาขาวิชา		
	1.2.3 จำนวนหลักสูตรที่แตกต่างจากมาตรฐานการอุดมศึกษา (sandbox)	หลักสูตร	1		โครงการจัดทำหลักสูตรที่แตกต่างจากมาตรฐานการอุดมศึกษา	50,000	-	50,000	รองคณบดีฝ่ายวิชาการ / หัวหน้าสาขาวิชา		
1.3 มหาวิทยาลัยมีหลักสูตร Re-Skill Up-Skill หลักสูตรที่ได้มาตรฐานตอบสนองการเรียนรู้ตลอดชีวิต (life long learning)	1.3.1 จำนวนหลักสูตร Re-Skill Up-Skill และ New-Skill	หลักสูตร	1	1.3.1.1 พัฒนาหลักสูตร Re-Skill Up-Skill และ New Skill	โครงการพัฒนาหลักสูตร Re-Skill Up-Skill และ New Skill ที่ก่อให้เกิดรายได้	30,000	-	30,000	รองคณบดีฝ่ายบริหาร		
1.5 นักศึกษามีทักษะต่อยอด (Transferable Skills)	1.5.1 ร้อยละของนักศึกษาที่ได้รับการพัฒนาทักษะต่อยอด	ร้อยละ	90	1.5.1.1 กำหนดให้บัณฑิตมีความเป็นมืออาชีพพัฒนากรอบแนวคิดทักษะการต่อยอด	โครงการพัฒนาแนวทางการสร้างทักษะต่อยอด Transferable Skills ในหลักสูตรการศึกษาทั่วไป	-	-	-	รองคณบดีฝ่ายวิชาการ / รองคณบดีฝ่ายกิจการนักศึกษา		

ยุทธศาสตร์ที่ 2 ยกระดับการดำเนินงานตามภารกิจด้วยเทคโนโลยีดิจิทัล และบริหารจัดการบนหลักธรรมาภิบาล

วัตถุประสงค์เชิงยุทธศาสตร์ : เพื่อให้นักศึกษามีการดำเนินงานภารกิจด้วยเทคโนโลยีดิจิทัลที่ทันสมัยและปลอดภัย รวมทั้งมีการบริหารจัดการมหาวิทยาลัยโดยใช้หลักธรรมาภิบาล

เป้าประสงค์	ตัวชี้วัด	หน่วยนับ	ค่าเป้าหมาย	กลยุทธ์	แผนงานโครงการ	งบประมาณ (บาท)			ผู้กำกับดูแล
						ภาคปกติ	ภาคพิเศษ	งบประมาณ (บาท)	
2.1 มหาวิทยาลัยมีระบบเทคโนโลยีสารสนเทศในการทำงานที่สามารถเชื่อมโยงข้อมูล ออกมาสู่ประสิทธิภาพ	2.1.2 บุคลากรรองรับการใช้งานระบบ DLP (Digital Learning Platform)	ร้อยละ	100	2.1.1.1 การออกแบบสถาปัตยกรรมองค์กรด้านดิจิทัล (Digital Enterprise Architecture: EA) การเชื่อมโยงข้อมูลระบบงานสารสนเทศภายในองค์กรอย่างเต็มรูปแบบ	โครงการการออกแบบสถาปัตยกรรมองค์กรด้านดิจิทัล (Digital Enterprise Architecture: EA) การเชื่อมโยงข้อมูลระบบงานสารสนเทศภายในองค์กรอย่างเต็มรูปแบบ	-	-	-	รองคณบดีฝ่ายบริหาร/ หัวหน้าสำนักงาน
	2.1.7 ร้อยละของบุคลากรที่ได้รับการอบรม และพัฒนาทักษะด้านดิจิทัล	ร้อยละ	100	2.1.11.1 การสร้างวัฒนธรรมองค์กรสู่การเป็นมหาวิทยาลัยดิจิทัล	โครงการอบรมการเพิ่มทักษะบุคลากรด้านดิจิทัล (Digital Literacy) (A) ¹	-	-	-	รองคณบดีฝ่ายบริหาร/ หัวหน้าสำนักงาน
	2.1.8 ร้อยละของบุคลากรที่ผ่านภาคทดสอบการใช้งานระบบสารสนเทศของมหาวิทยาลัย	ร้อยละ	80		โครงการทดสอบความรู้ในการใช้งานระบบสารสนเทศของมหาวิทยาลัย	-	-	-	รองคณบดีฝ่ายบริหาร/ หัวหน้าสำนักงาน
	2.1.9 ระดับประสิทธิภาพของระบบการใช้งานและเครือข่าย	ระดับประสิทธิภาพ	4.50		โครงการประเมินประสิทธิภาพของระบบการใช้งานและเครือข่าย	-	-	-	รองคณบดีฝ่ายบริหาร/ หัวหน้าสำนักงาน
2.2 มหาวิทยาลัยมีกระบวนการจัดการตามหลักธรรมาภิบาล	2.2.1 ร้อยละการเปิดเผยข้อมูลสาธารณะ (OIT) ผ่านหน้าเว็บไซต์ของหน่วยงาน	คะแนน	100	2.2.1.1 ส่งเสริมให้มีการบริหารจัดการตามหลักธรรมาภิบาลรองรับการประเมินคุณธรรมและความโปร่งใสในการดำเนินงาน	โครงการบริหารจัดการตามหลักธรรมาภิบาล	-	-	-	รองคณบดีฝ่ายบริหาร/ หัวหน้าสำนักงาน
2.3 บุคลากรมีความรู้ ความเชี่ยวชาญในวิชาชีพที่นำมาปฏิบัติงานได้	2.3.1 ร้อยละของอาจารย์ประจำที่ไม่รับรองวิชาชีพหรือเทียบเท่า	ร้อยละ	100	2.3.1.1 ส่งเสริมให้อาจารย์ได้พัฒนาตนเองให้มีความรู้ ทักษะในวิชาชีพ และไม่รับรองวิชาชีพหรือเทียบเท่า	โครงการพัฒนาอาจารย์สู่ความเป็นมืออาชีพในศาสตร์วิชา	200,000	-	200,000	รองคณบดีฝ่ายวิชาการ / หัวหน้าสำนักงาน
	2.3.2 ร้อยละของอาจารย์ประจำที่ผ่านอบรมวิชาชีพ ตามกรอบมาตรฐานวิชาชีพอาจารย์ Thailand-PSF	ร้อยละ	100	2.3.2.1 ส่งเสริมให้อาจารย์ได้พัฒนาตนเอง ทักษะในวิชาชีพ ตามกรอบมาตรฐานวิชาชีพอาจารย์ Thailand-PSF	โครงการพัฒนาอาจารย์สู่ความเป็นมืออาชีพอาจารย์ ผู้สอนตามกรอบมาตรฐาน (A) ¹	50,000	-	50,000	รองคณบดีฝ่ายวิชาการ
	2.3.3 ร้อยละของอาจารย์ประจำที่ไม่รับรองวิชาชีพ ตามกรอบมาตรฐานวิชาชีพอาจารย์ Thailand-PSF ระดับ 2 หรือเทียบเท่า	ร้อยละ	50						รองคณบดีฝ่ายวิชาการ
	2.3.4 ร้อยละของอาจารย์ที่สอนผ่านภาษาอังกฤษ	ร้อยละ	50	2.3.4.1 ส่งเสริมให้อาจารย์ได้พัฒนาตนเอง ทักษะภาษาอังกฤษ	โครงการพัฒนาทักษะภาษาอังกฤษ	40,000	-	40,000	รองคณบดีฝ่ายบริหาร/ หัวหน้าสำนักงาน
	2.3.5 ร้อยละของบุคลากรสายสนับสนุนวิชาการที่ผลการประเมินผ่านตามสมรรถนะในตำแหน่งงานที่กำหนด	ร้อยละ	80	2.3.5.1 ส่งเสริมให้บุคลากรสายสนับสนุนวิชาการมีการพัฒนาสมรรถนะในการทำงาน	โครงการพัฒนาบุคลากรสายสนับสนุนให้มีความเชี่ยวชาญในการทำงานตามตำแหน่งงาน	-	140,000	140,000	รองคณบดีฝ่ายบริหาร/ หัวหน้าสำนักงาน
	2.3.6 จำนวนบุคลากรสายสนับสนุนวิชาการที่เข้าสู่ตำแหน่งที่สูงขึ้น	คน	1	ตามตำแหน่งงานและการเข้าสู่ตำแหน่งที่สูงขึ้น	โครงการ fast track สายสนับสนุนวิชาการ	20,000	-	20,000	รองคณบดีฝ่ายบริหาร/ หัวหน้าสำนักงาน
2.4 มหาวิทยาลัยมีระบบนิเวศเพื่อการเรียนรู้ที่เอื้ออำนวยต่อการสร้างบัณฑิตวิชาชีพ	2.4.1 จำนวนระบบนิเวศเพื่อการเรียนรู้	ระบบ	1	ส่งเสริมให้มีการจัดระบบนิเวศเพื่อการเรียนรู้ที่เอื้อต่อการเพิ่มความรู้ ทักษะของนักศึกษา	โครงการจัดระบบนิเวศเพื่อการเรียนรู้	-	-	-	รองคณบดีฝ่ายบริหาร/ หัวหน้าสำนักงาน
	2.4.2 ความพึงพอใจต่อระบบนิเวศเพื่อการเรียนรู้	ร้อยละความพึงพอใจ	80						

ยุทธศาสตร์ที่ 3 สร้างผลงานวิชาการ งานวิจัย และนวัตกรรมระดับชาติและระดับนานาชาติสู่การพัฒนาสังคมอย่างยั่งยืน

วัตถุประสงค์เชิงยุทธศาสตร์ : เพื่อตีพิมพ์และเผยแพร่งานวิจัย นวัตกรรม และงานสร้างสรรค์ในระดับชาติและระดับนานาชาติ โดยเน้นผลงานที่เกี่ยวข้องกับด้านวิชาชีพ

เป้าประสงค์	ตัวชี้วัด	หน่วยนับ	ค่าเป้าหมาย	กลยุทธ์	แผนงาน/โครงการ	งบประมาณ (บาท)			ผู้กำกับดูแล
						ภาคปกติ	ภาคพิเศษ	งบประมาณ (บาท)	
3.1 มูลค่าที่เกิดจากผลงานวิจัย นวัตกรรม งานสร้างสรรค์และสิ่งประดิษฐ์	3.1.1 มูลค่าเงินลงทุนด้านเศรษฐกิจที่เกิดจากการนำผลงานวิจัย นวัตกรรม งานสร้างสรรค์และสิ่งประดิษฐ์ไปใช้ประโยชน์เชิงพาณิชย์	ล้านบาท	1	3.1.1.1 ส่งเสริมและสนับสนุนการผลิตผลงานวิจัย นวัตกรรม งานสร้างสรรค์และสิ่งประดิษฐ์ให้เกิดมูลค่าเงินลงทุนด้านเศรษฐกิจ	โครงการส่งเสริมและสนับสนุนการพัฒนาผลงานวิจัย นวัตกรรม งานสร้างสรรค์และสิ่งประดิษฐ์ให้เกิดมูลค่าเงินลงทุนด้านเศรษฐกิจ	-	-	-	รองคณบดีฝ่ายวิจัยและพัฒนา
	3.1.2 จำนวนเงินสนับสนุนงานวิจัย นวัตกรรม และงานสร้างสรรค์จากแหล่งทุนภายนอก	ล้านบาท	1	3.1.2.1 ส่งเสริมการดำเนินงานวิจัยและนวัตกรรมที่สอดคล้องกับนโยบายของแหล่งทุนภายนอก	โครงการพัฒนานักวิจัยตามความเชี่ยวชาญในวิชาชีพ	-	-	-	รองคณบดีฝ่ายวิจัยและพัฒนา
	3.1.3 จำนวนผลงานวิจัย นวัตกรรมหรืองานสิ่งประดิษฐ์ที่นำไปใช้ประโยชน์เชิงพาณิชย์	ผลงาน	1	3.1.3.1 ส่งเสริมและสนับสนุนการนำผลงานวิจัย นวัตกรรมหรืองานสิ่งประดิษฐ์ไปใช้ประโยชน์เชิงพาณิชย์	โครงการพัฒนาผลงานวิจัย นวัตกรรม หรืองานสร้างสรรค์ไปใช้ประโยชน์เชิงพาณิชย์	-	-	-	รองคณบดีฝ่ายวิจัยและพัฒนา
3.2 การนำผลงานวิจัย หรือองค์ความรู้ไปใช้ประโยชน์พัฒนาสังคมสู่ความยั่งยืน (SDGs)	3.2.1 จำนวนชุมชนที่มีความเข้มแข็งเพิ่มขึ้นจากการนำผลงานวิจัยไปใช้ประโยชน์	ชุมชน	1	3.2.1.1 ส่งเสริมและสนับสนุนชุมชนท้องถิ่นจากงานวิจัยและนวัตกรรมไปใช้ประโยชน์ในการพัฒนาที่ยั่งยืน (SDGs)	โครงการถ่ายทอดองค์ความรู้ด้านวิจัยและนวัตกรรมแก่ชุมชนที่เกี่ยวข้องกับเป้าหมายการพัฒนาที่ยั่งยืน (SDGs)	-	-	-	รองคณบดีฝ่ายวิจัยและพัฒนา
	3.2.2 จำนวนโครงการบริการวิชาการที่ดำเนินการร่วมกับเครือข่ายเพื่อตอบสนองเป้าหมายการพัฒนาที่ยั่งยืน (SDGs)	โครงการ	1	3.2.2.1 ส่งเสริมและสนับสนุนการจัดโครงการบริการวิชาการร่วมกับเครือข่ายองค์กรภาครัฐ ภาคเอกชนทั้งในประเทศหรือต่างประเทศ เพื่อตอบสนองเป้าหมายการพัฒนาที่ยั่งยืน (SDGs)	โครงการบริการวิชาการร่วมกับเครือข่ายเพื่อเป้าหมายการพัฒนาที่ยั่งยืน (SDGs)	50,000	-	50,000	รองคณบดีฝ่ายวิจัยและพัฒนา
3.3 มหาวิทยาลัยมีการดำเนินงานที่สอดคล้องกับเป้าหมายการพัฒนาที่ยั่งยืน (SDGs)	3.3.1 จำนวนกรณีศึกษาที่สอดคล้องกับเป้าหมายการพัฒนาที่ยั่งยืน (SDGs)	กรณีศึกษา	4	3.3.1.1 ส่งเสริมและสนับสนุนการจัดกิจกรรม/โครงการที่สอดคล้องกับเป้าหมายการพัฒนาที่ยั่งยืน (SDGs)	โครงการขับเคลื่อนการจัดกิจกรรมที่สอดคล้องกับเป้าหมายการพัฒนาที่ยั่งยืน (SDGs)	50,000	-	50,000	รองคณบดีฝ่ายวิจัยและพัฒนา
3.4 มหาวิทยาลัยมีการดำเนินงานวิจัยร่วมกับหน่วยงานภายนอก ทั้งในประเทศและต่างประเทศ	3.4.1 จำนวนโครงการวิจัยที่ดำเนินงานร่วมกับหน่วยงานภายนอกในประเทศ	โครงการ	1	3.4.1.1 ส่งเสริมและสนับสนุนการทำวิจัยร่วมกับหน่วยงานภายนอก ทั้งในประเทศและต่างประเทศ	โครงการส่งเสริมและสนับสนุนการดำเนินงานวิจัยร่วมกับหน่วยงานภายนอก ทั้งในประเทศและต่างประเทศ	50,000	-	50,000	รองคณบดีฝ่ายวิจัยและพัฒนา
	3.4.2 จำนวนโครงการวิจัยที่ดำเนินงานร่วมกับหน่วยงานภายนอกต่างประเทศ	โครงการ	1						
3.5 การตีพิมพ์และเผยแพร่งานวิจัย นวัตกรรม และงานสร้างสรรค์ในระดับชาติและระดับนานาชาติ	3.5.1 ร้อยละของผลงานวิชาการ วิจัยหรืองานสร้างสรรค์ที่ตีพิมพ์ เผยแพร่ในระดับชาติหรือนานาชาติต่ออาจารย์ประจำและนักวิจัย	ร้อยละ	65	3.5.1.1 ส่งเสริมและสนับสนุนการนำผลงานวิจัย หรืองานสร้างสรรค์ของอาจารย์ประจำและนักวิจัยให้ได้รับการตีพิมพ์เผยแพร่ ในระดับชาติหรือนานาชาติ	โครงการส่งเสริมการตีพิมพ์เผยแพร่ผลงานวิจัยของอาจารย์ประจำและนักวิจัยในระดับชาติและนานาชาติ (A) ⁵	50,000	-	50,000	ประธานหลักสูตรบริหารธุรกิจ มหาวิทยาลัย / ประธานหลักสูตรบริหารธุรกิจคุณวุฒิบัณฑิต / เจ้าหน้าที่ฝ่ายวิจัย
	3.5.2 จำนวนบทความที่ตีพิมพ์ในวารสารวิชาการระดับนานาชาติในฐาน Scopus และ SJR Quartile 1-4 ร่วมกับมหาวิทยาลัย ในอันดับ 1 – 1000 (QS Ranking)	บทความ	3	3.5.2.1 ส่งเสริมและสนับสนุนให้อาจารย์หรือนักวิจัยดำเนินการวิจัยร่วมกับมหาวิทยาลัยที่อยู่ในอันดับ 1 – 1000 (QS Ranking)	โครงการส่งเสริมและสนับสนุนการตีพิมพ์บทความร่วมกับมหาวิทยาลัยที่อยู่ในอันดับ 1 – 1000 (QS Ranking) ในฐานข้อมูล Scopus และ SJR Quartile 1 – 4	-	-	-	ประธานหลักสูตรบริหารธุรกิจ มหาวิทยาลัย / ประธานหลักสูตรบริหารธุรกิจคุณวุฒิบัณฑิต / เจ้าหน้าที่ฝ่ายวิจัย
	3.5.3 จำนวนบทความที่ตีพิมพ์ในวารสารวิชาการที่อยู่ในฐานข้อมูล Scopus และ SJR Quartile 1-4	บทความ	2	3.5.3.1 ส่งเสริมและสนับสนุนการผลิตบทความที่มีคุณภาพและสอดคล้องกับสาขาวิชาเพื่อตีพิมพ์ในวารสารวิชาการที่อยู่ในฐานข้อมูล Scopus และ SJR Quartile 1-4					

เป้าประสงค์	ตัวชี้วัด	หน่วยนับ	ค่าเป้าหมาย	กลยุทธ์	แผนงาน/โครงการ	งบประมาณ (บาท)			ผู้กำกับดูแล
						ภาคปกติ	ภาคพิเศษ	งบประมาณ (บาท)	
3.6 คุณภาพผลงานวิจัยให้เป็นที่ยอมรับในระดับชาติและระดับนานาชาติ	3.6.1 จำนวนงานวิจัย งานสร้างสรรค์ นวัตกรรมและสิ่งประดิษฐ์ ที่ได้รับรางวัลระดับชาติ	ผลงาน	1	3.6.1.1 ส่งเสริมและสนับสนุนให้นักวิจัยได้เป็น งานสร้างสรรค์หรือสิ่งประดิษฐ์ และสามารถเข้าร่วมการประกวดผลงานวิชาการในเวทีระดับชาติหรือระดับนานาชาติ	โครงการส่งเสริมการเผยแพร่ประกวดผลงานวิชาการสู่เวทีระดับชาติหรือระดับนานาชาติ	-	-	-	รองคณบดีฝ่ายวิจัยและพัฒนา
	3.6.2 จำนวนงานวิจัย งานสร้างสรรค์ นวัตกรรมและสิ่งประดิษฐ์ ที่ได้รับรางวัลระดับนานาชาติ	ผลงาน	1						
3.7 นักศึกษามีความรู้และทักษะในกาทำงานวิจัย งานสร้างสรรค์ และนวัตกรรมหรือนานาชาติ	3.7.1 จำนวนบทความของนักศึกษาที่ตีพิมพ์หรือนำเสนอบทความทางวิชาการในระดับชาติหรือนานาชาติ	บทความ	10	3.7.1.1 ส่งเสริมการตีพิมพ์หรือนำเสนอบทความทางวิชาการของนักศึกษาในระดับชาติหรือนานาชาติ	โครงการส่งเสริมการตีพิมพ์หรือนำเสนอบทความทางวิชาการของนักศึกษาในระดับชาติหรือนานาชาติ (A) ¹	-	-	-	ประธานหลักสูตรบริหารธุรกิจมหาบัณฑิต / ประธานหลักสูตรบริหารธุรกิจดุษฎีบัณฑิต / เจ้าหน้าที่ฝ่ายวิจัย

ยุทธศาสตร์ที่ 4 สร้างเครือข่ายและบริหารทรัพยากรเพื่อความยั่งยืนภายใต้สภาวะการเปลี่ยนแปลง

วัตถุประสงค์เชิงยุทธศาสตร์ : เพื่อร่วมมือกับหน่วยงานภายนอกและเพิ่มรายได้ ในการยกระดับคุณภาพการบริหารจัดการให้มีประสิทธิภาพเพิ่มขึ้น

เป้าประสงค์	ตัวชี้วัด	หน่วยนับ	ค่าเป้าหมาย	กลยุทธ์	แผนงาน/โครงการ	งบประมาณ (บาท)			ผู้กำกับดูแล
						ภาคปกติ	ภาคพิเศษ	งบประมาณ (บาท)	
4.1 มหาวิทยาลัยมีงบประมาณเพื่อใช้จ่ายในการบริหารจัดการ	4.1.1 จำนวนรายได้ที่เกิดจากการบริการวิชาการหรือการวิจัย	บาท	16,500,000	4.1.1.1 มุ่งสร้างพันธมิตรในการขับเคลื่อนการบริการวิชาการ วิจัยที่มีคุณภาพตอบสนองต่อแหล่งทุนภายนอก	โครงการจัดหารายได้ด้วยการบริการวิชาการหรือการวิจัย (A) ⁷	-		-	รองคณบดีฝ่ายวิจัยและพัฒนา
	4.1.2 จำนวนรายได้ที่เกิดจากการบริหารจัดการสินทรัพย์และการให้บริการของหน่วยงาน	บาท	9,250,000	4.1.2.1 ส่งเสริมให้มีการบริหารจัดการสินทรัพย์และการให้บริการที่สร้างรายได้ของหน่วยงาน	โครงการจัดหารายได้ด้วยสินทรัพย์และการให้บริการของหน่วยงาน	-	-	-	รองคณบดีฝ่ายบริหาร
	4.1.3 จำนวนเงินที่ได้จากการระดมทุน	บาท	800,000	4.1.3.1 สร้างเครือข่ายกับหน่วยงานภายนอกและศิษย์เก่า เพื่อขับเคลื่อนกิจกรรมร่วมกับมหาวิทยาลัย	โครงการระดมทุนเพื่อการพัฒนามหาวิทยาลัย	-	-	-	รองคณบดีฝ่ายพัฒนาธุรกิจและจัดหารายได้
4.2 มหาวิทยาลัยมีเครือข่ายศิษย์เก่าที่มีส่วนร่วมขับเคลื่อนภารกิจของมหาวิทยาลัย	4.2.1 จำนวนศิษย์เก่าที่มีส่วนร่วมในการขับเคลื่อนภารกิจ	คน	10	4.2.1.1 สร้างความสัมพันธ์และความรักดีกับศิษย์เก่า	โครงการสร้างความสัมพันธ์กับศิษย์เก่า	30,000	-	30,000	รองคณบดีฝ่ายกิจการนักศึกษา
4.3 มหาวิทยาลัยมีเครือข่ายในการพัฒนาความร่วมมืออย่างมีประสิทธิภาพ	4.3.1 ร้อยละ MOU หรือ MOA หรือ LOI ต่างประเทศที่มีกิจกรรมร่วมกับมหาวิทยาลัย	ร้อยละ	85	4.3.1.1 ส่งเสริมให้เกิดการจัดกิจกรรมร่วมกับเครือข่ายต่างประเทศ ภายใต้ MOU / MOA / LOI	โครงการส่งเสริมการจัดกิจกรรมร่วมกับเครือข่ายต่างประเทศ (A) ⁸	100,000		100,000	รองคณบดีฝ่ายพัฒนาธุรกิจและจัดหารายได้
	4.3.2 จำนวนสถานประกอบการที่ดำเนินการจัดการเรียนการสอนร่วมกับมหาวิทยาลัย	หน่วยงาน	10	4.3.2.1 ส่งเสริมให้เกิดการจัดกิจกรรมร่วมกับสถานประกอบการ	โครงการส่งเสริมการจัดกิจกรรมร่วมกับสถานประกอบการ (A) ⁹	50,000	-	50,000	รองคณบดีฝ่ายพัฒนาธุรกิจและจัดหารายได้

ส่วนที่ 5 แผนงานประจำ ปีงบประมาณ พ.ศ. 2568

วิทยาลัยโลจิสติกส์และซัพพลายเชน นำแผนยุทธศาสตร์ พ.ศ. 2566 – 2570 (ปรับปรุง ปีงบประมาณ พ.ศ. 2568) ไปสู่การปฏิบัติ โดยแปลงเป็นแผนงานประจำ ปีงบประมาณ พ.ศ. 2568 ซึ่งสามารถสรุปเป้าประสงค์ ตัวชี้วัด กลยุทธ์ และโครงการที่จะดำเนินการ ดังนี้

ด้าน	จำนวน	
	โครงการ/กิจกรรม	ตัวชี้วัด
1) ด้านการจัดการเรียนการสอน	2	10
2) ด้านการบริหารจัดการ	4	10
3) ด้านการ	4	5
4) ด้านการบริการวิชาการ	1	5
5) ด้านทำนุบำรุงศิลปวัฒนธรรม	1	1
รวมทั้งสิ้น	12	31

วิทยาลัยโลจิสติกส์และซัพพลายเชน ได้จัดสรรงบประมาณ ประจำปีงบประมาณ พ.ศ. 2568 เพื่อดำเนินการขับเคลื่อนยุทธศาสตร์และภารกิจ ตามแผนงานประจำ ปีงบประมาณ พ.ศ. 2568 จำนวนทั้งสิ้น 20,534,650 บาท

ด้าน	จำนวนเงินงบประมาณ (บาท)
1) ด้านการจัดการเรียนการสอน	19,804,650
2) ด้านการบริหารจัดการ	500,000
3) ด้านการ	180,000
4) ด้านการบริการวิชาการ	-
5) ด้านทำนุบำรุงศิลปวัฒนธรรม	50,000
รวมทั้งสิ้น	20,534,650

แผนงานประจำ ปีงบประมาณ พ.ศ. 2568

โครงการ/กิจกรรม	ตัวชี้วัด	หน่วยนับ	ค่าเป้าหมาย ระดับวิทยาลัย	งบประมาณ (บาท)			ผู้กำกับดูแล
				ภาคปกติ	ภาคพิเศษ	รวมงบประมาณ	
2.6 โครงการจัดอันดับมหาวิทยาลัย (U-Ranking)	2.6.1 ร้อยละความพึงพอใจของแผนการจัดอันดับมหาวิทยาลัย	ร้อยละ	80.00	-	-	-	รองคณบดีฝ่ายแผนงานและประกันคุณภาพ / รองคณบดีฝ่ายวิชาการ / รองคณบดีฝ่ายบริหาร / รองคณบดีฝ่ายวิจัยและพัฒนา / รองคณบดีฝ่ายกิจการนักศึกษา / รองคณบดีฝ่ายพัฒนากิจและจัดหารายได้ / ประธานหลักสูตรบริหารธุรกิจมหาบัณฑิต / ประธานหลักสูตรบริหารธุรกิจดุษฎีบัณฑิต / หัวหน้าสำนักงาน
3) ด้านการวิจัย	5	ตัวชี้วัด					
3.2 โครงการคุณนุญนางวิชัย / ศิริมัทเฒ่าแห่งผลงานวิจัย	3.2.1 เติมนักเรียนงานวิจัยหรืองานสร้างสรรค์ต่ออาจารย์ประจำและนักวิจัย						
	กลุ่มสาขาวิชามนุษยศาสตร์และสังคมศาสตร์	บาท/คน	25,000	50,000	-	50,000	รองคณบดีฝ่ายวิจัยและพัฒนา
3.3 โครงการส่งเสริมการจกอนุสิทธิบัตรหรือสิทธิบัตรระดับชาติและนานาชาติ	3.3.1 จำนวนผลงานที่ขึ้นจกอนุสิทธิบัตร/สิทธิบัตรระดับชาติหรือนานาชาติ	ผลงาน	2	50,000	-	50,000	รองคณบดีฝ่ายวิจัยและพัฒนา
3.4 โครงการถ่ายทอดองค์ความรู้ที่ได้จากการวิจัย และนวัตกรรมเพื่อการพัฒนาชุมชน	3.4.1 ร้อยละผลงานวิจัย งานนวัตกรรมหรืองานสร้างสรรค์ที่ได้รับยกย่องให้ใช้ประโยชน์ต่อผลงานวิจัยหรืองานสร้างสรรค์ทั้งหมด	ร้อยละ	70.00	30,000	-	30,000	รองคณบดีฝ่ายวิจัยและพัฒนา
3.5 โครงการยกระดับคุณภาพวารสารวิชาการสู่มาตรฐานและคุณภาพ	3.5.1 จำนวนวารสารวิชาการที่ได้รับรางวัลในระดับชาติ	วารสาร	1	50,000	-	50,000	บรรณาธิการวารสาร
3.6 โครงการบรรณาธิการจริยธรรมการวิจัย	3.6.1 จำนวนของโครงการวิจัยที่ผ่านการรับรองจริยธรรมการวิจัย	คน	2	-	-	-	รองคณบดีฝ่ายวิจัยและบริการวิชาการ
4) ด้านการบริการวิชาการ	5	ตัวชี้วัด					
4.1 โครงการพัฒนาคุณภาพชีวิตและยกระดับเศรษฐกิจฐานราก	4.1.1 จำนวน หมู่บ้าน/คน ที่เข้าร่วมโครงการ	หมู่บ้าน/คน	8/8	-	-	-	รองคณบดีฝ่ายวิจัยและพัฒนา
	4.1.2 รายได้ครัวเรือนที่เข้าร่วมโครงการเพิ่มขึ้น (เศรษฐกิจ)	บาท	12,000				รองคณบดีฝ่ายวิจัยและพัฒนา
	4.1.3 จำนวนเครือข่ายความร่วมมือในการพัฒนาท้องถิ่น	เครือข่าย	5				รองคณบดีฝ่ายวิจัยและพัฒนา
	4.1.4 ชุมชน หรือประชาชนที่อยู่ในพื้นที่ให้บริการของมหาวิทยาลัยมีทักษะที่เพิ่มขึ้น (การศึกษา)	ร้อยละ	65				รองคณบดีฝ่ายวิจัยและพัฒนา
	4.1.5 ประชาชนในท้องถิ่นมีความรู้ใบ้ใช้ประโยชน์ในการเพิ่มรายได้หรือพัฒนาคุณภาพชีวิต	ร้อยละ	80				รองคณบดีฝ่ายวิจัยและพัฒนา
5) ด้านทำนุบำรุงศิลปวัฒนธรรม	1	ตัวชี้วัด					
5.1 โครงการทำนุบำรุงศิลปวัฒนธรรม	5.1.2 จำนวนผู้เข้าร่วมโครงการทำนุบำรุงศิลปวัฒนธรรม	คน	500	50,000		50,000	รองคณบดีฝ่ายกิจการนักศึกษา

แผนงานประจำปีงบประมาณ พ.ศ. 2568 (วิทยาลัยโกลด์คอสต์และซัพพลายเชน)

โครงการ/กิจกรรม	ตัวชี้วัด	หน่วยนับ	ค่าเป้าหมาย ระดับวิทยาลัย	งบประมาณ (บาท)			ผู้กำกับดูแล	
				ภาคปกติ	ภาคพิเศษ	รวมงบประมาณ		
1) ด้านการจัดการเรียนการสอน	10	ตัวชี้วัด						
1.1 โครงการจัดการเรียนการสอน	1.1.1	จำนวนผู้สำเร็จการศึกษา (1) ด้านสังคมศาสตร์	คน	603	5,959,100	11,745,950	17,704,650	รองคณบดีฝ่ายวิชาการ
	1.1.2	จำนวนนักศึกษาที่เข้าใหม่ (1) ด้านสังคมศาสตร์	คน	835				รองคณบดีฝ่ายวิชาการ / รองคณบดีฝ่ายกิจการนักศึกษา
	1.1.3	จำนวนนักศึกษาคงอยู่ (1) ด้านสังคมศาสตร์	คน	3,010				รองคณบดีฝ่ายวิชาการ
	1.1.4	ผู้สำเร็จการศึกษาจบการศึกษาตามมาตรฐานหลักสูตร (1) ด้านสังคมศาสตร์	ร้อยละ	100				รองคณบดีฝ่ายวิชาการ
	1.1.5	ผู้สำเร็จการศึกษาที่จบการศึกษาตามหลักสูตรภายในระยะเวลาที่กำหนด (1) ด้านสังคมศาสตร์	ร้อยละ	100				รองคณบดีฝ่ายวิชาการ
	1.1.6	ผู้สำเร็จการศึกษาที่ได้นำทำ ศึกษาค้นคว้าหรือประกอบอาชีพอิสระภายในระยะเวลา 1 ปี (1) ด้านสังคมศาสตร์	ร้อยละ	94				รองคณบดีฝ่ายวิชาการ
	1.1.7	ความพึงพอใจของนายจ้างที่มีต่อผู้สำเร็จการศึกษา (1) ด้านสังคมศาสตร์	ระดับความพึงพอใจ	94				รองคณบดีฝ่ายวิชาการ
	1.1.8	ร้อยละของผู้สำเร็จการศึกษาที่ไปทำงานที่ตรงสาขาหรือสัมพันธ์ (1) ด้านสังคมศาสตร์	ร้อยละ	85				รองคณบดีฝ่ายวิชาการ
1.3 โครงการพัฒนาและให้บริการนักศึกษา	1.3.1	ระดับความพึงพอใจต่อการจัดการเรียนการสอนนักศึกษา	ระดับความพึงพอใจ	≥ 4.60	1,500,000	600,000	2,100,000	รองคณบดีฝ่ายกิจการนักศึกษา / สาขาวิชาการ
	1.3.2	ระดับความพึงพอใจต่อการให้บริการกับนักศึกษา	ระดับความพึงพอใจ	≥ 4.60				รองคณบดีฝ่ายกิจการนักศึกษา / สาขาวิชาการ
2) ด้านการบริหารจัดการ	10	ตัวชี้วัด						
2.1 โครงการยกระดับการบริหารจัดการ	2.1.1	ร้อยละความพึงพอใจต่อการปฏิบัติงานตามแผนปฏิบัติการ (ทำบันทึกในรับตัวชี้วัดนี้)	ร้อยละ	80	-	-	-	รองคณบดีฝ่ายแผนงานและประกันคุณภาพ
	2.1.2	ร้อยละการเบิกจ่ายงบประมาณแผ่นดิน (ในภาพรวม)	ร้อยละ	93				รองคณบดีฝ่ายแผนงานและประกันคุณภาพ / รองคณบดีฝ่ายบริหาร
	2.1.3	ร้อยละการเบิกจ่ายงบลงทุน (งบประมาณแผ่นดิน)	ร้อยละ	85				รองคณบดีฝ่ายแผนงานและประกันคุณภาพ / รองคณบดีฝ่ายบริหาร
	2.1.5	ระดับความพึงพอใจของผู้รับบริการ	ระดับความพึงพอใจ	4				รองคณบดีฝ่ายแผนงานและประกันคุณภาพ / รองคณบดีฝ่ายบริหาร
	2.1.6	ร้อยละของงานที่ได้รับบริการปรับปรุงหรือพัฒนาให้มีประสิทธิภาพ	ร้อยละ	80				รองคณบดีฝ่ายบริหาร
2.2 โครงการบริการห้องสมุด	2.2.1	ระดับความพึงพอใจต่อการให้บริการห้องสมุด	ระดับความพึงพอใจ	4.50	-	-	-	รองคณบดีฝ่ายบริหาร
2.5 โครงการประกันคุณภาพ	2.5.1	จำนวนหลักสูตรที่มีผลการประเมิน (QA) ระดับดีขึ้นไป	หลักสูตร	5.00	500,000	-	500,000	รองคณบดีฝ่ายแผนงานและประกันคุณภาพ
	2.5.2	จำนวนหลักสูตรที่มีผลการตรวจด้วย AUN QA	หลักสูตร	2.00				รองคณบดีฝ่ายแผนงานและประกันคุณภาพ
	2.5.3	ร้อยละของการดำเนินการตามเกณฑ์คุณภาพการศึกษาเพื่อการดำเนินการที่เป็นเลิศ (EJPEX)	ร้อยละ	80.00				รองคณบดีฝ่ายแผนงานและประกันคุณภาพ

ส่วนที่ 6 แนวทางการนำแผนสู่การปฏิบัติ และการติดตามประเมินผล

ปัจจัยสำคัญของการวางแผนที่ดีจำเป็นต้องมีกระบวนการนำไปสู่การปฏิบัติที่ดีด้วย และต้องได้รับความร่วมมือจากทุกหน่วยงานภายในวิทยาลัยโลจิสติกส์และซัพพลายเชนในการร่วมคิด ร่วมทำ และร่วมรับผิดชอบ ในส่วนของการวางแผนยุทธศาสตร์ได้มีกระบวนการมีส่วนร่วมจากผู้มีส่วนเกี่ยวข้องในการร่วมประชุมระดมความคิดเห็น และพิจารณากำหนดทิศทางการทำงานขององค์กร ตามที่กล่าวแล้ว ดังนั้นเพื่อให้สามารถบรรลุเป้าประสงค์ และวิสัยทัศน์ ที่กำหนดไว้จึงต้องมีการขับเคลื่อนแผนสู่การปฏิบัติและการติดตามประเมินผลอย่างต่อเนื่อง

การขับเคลื่อนแผนสู่การปฏิบัติและการติดตามประเมินผล

วิทยาลัยโลจิสติกส์และซัพพลายเชน มีขั้นตอนในการขับเคลื่อนแผนไปสู่การปฏิบัติ เพื่อที่จะผลักดันการทำงานของกลไกทั้งหมดให้สามารถบรรลุผลลัพธ์ตามที่ตั้งเป้าหมายไว้ รวมทั้งต้องอาศัยกระบวนการและกลไกการผนึกกำลังในหลายมิติในการประสานแผนงาน แผนเงิน และแผนคน ในการขับเคลื่อนองค์กรร่วมกัน และไปในแนวทางเดียวกัน มุ่งสู่จุดมุ่งหมายสูงสุดของวิทยาลัยคือ วิสัยทัศน์ “ผู้นำในการสร้างนักปฏิบัติมืออาชีพด้านโลจิสติกส์” ที่ตั้งไว้ ดังนี้

1. ผู้บริหารระดับสูงและผู้บริหารทุกระดับเป็นผู้ขับเคลื่อนให้เกิดการเปลี่ยนแปลง และสื่อสารทิศทางองค์กรให้แก่บุคลากรทุกระดับได้มีความเข้าใจ
2. ถ่ายทอดแผนยุทธศาสตร์ออกมาเป็นแผนปฏิบัติการ โดยนำกลยุทธ์และแนวทางการดำเนินงานมาแปลงเป็นแผนงาน/โครงการที่ปฏิบัติได้อย่างเป็นรูปธรรม
3. การถ่ายทอดแผนยุทธศาสตร์ไปสู่ บุคลากร นักศึกษา และคู่ความร่วมมือ ในการขับเคลื่อนแผนยุทธศาสตร์ไปสู่การปฏิบัติอย่างชัดเจน
4. การประสานงานระหว่างหน่วยงานภายในวิทยาลัยฯ ในการขับเคลื่อนแผนงาน/โครงการของแต่ละฝ่ายงาน
5. การติดตามประเมินผลความก้าวหน้าของการดำเนินการในทุกระดับ ทุกเดือน เพื่อรายงานผลให้กับคณะกรรมการประจำวิทยาลัยฯ รับทราบ

ภาคผนวก

ภาคผนวก 1

คำสั่งแต่งตั้งคณะกรรมการจัดทำแผนยุทธศาสตร์ ระยะ 5 ปี

(พ.ศ. 2566 – 2570)

แผนปฏิบัติการ ประจำปีงบประมาณ พ.ศ. 2568

และแผนงานประจำปีงบประมาณ พ.ศ. 2568



คำสั่งวิทยาลัยโลจิสติกส์และซัพพลายเชน
ที่ ๑๐๖๓/๒๕๖๓

เรื่อง ยกเลิกคำสั่งวิทยาลัยโลจิสติกส์และซัพพลายเชน ที่ ๔๘๙/๒๕๖๓ และแต่งตั้งคณะกรรมการทบทวนแผนยุทธศาสตร์ ระยะ ๕ ปี (พ.ศ. ๒๕๖๖-๒๕๗๐) แผนปฏิบัติการ (ยุทธศาสตร์) ประจำปีงบประมาณ พ.ศ. ๒๕๖๘ แผนงานประจำปีงบประมาณ พ.ศ. ๒๕๖๘

ยกเลิกคำสั่งวิทยาลัยโลจิสติกส์และซัพพลายเชน ที่ ๔๘๙/๒๕๖๓ เรื่อง แต่งตั้งคณะกรรมการทบทวนแผนยุทธศาสตร์ ระยะ ๕ ปี (พ.ศ. ๒๕๖๖-๒๕๗๐) แผนปฏิบัติการ (ยุทธศาสตร์) ประจำปีงบประมาณ พ.ศ. ๒๕๖๘ แผนงานประจำปีงบประมาณ พ.ศ. ๒๕๖๘ ลงวันที่ ๒ กรกฎาคม ๒๕๖๓

ตามพระราชกฤษฎีกาว่าด้วยหลักเกณฑ์และวิธีการบริหารกิจการบ้านเมืองที่ดี พ.ศ. ๒๕๕๖ มาตรา ๑๖ ซึ่งแก้ไขเพิ่มเติมโดยพระราชกฤษฎีกาว่าด้วยหลักเกณฑ์และวิธีการบริหารกิจการบ้านเมืองที่ดี (ฉบับที่ ๒) พ.ศ. ๒๕๖๒ ระบุให้ส่วนราชการจัดทำแผนปฏิบัติราชการของส่วนราชการนั้น โดยเป็นแผน ๕ ปี ที่สอดคล้องกับยุทธศาสตร์ชาติ แผนพัฒนาเศรษฐกิจและสังคมแห่งชาติ แผนด้านอุดมศึกษาเพื่อผลิตและพัฒนากำลังคนของประเทศ นโยบายของคณะรัฐมนตรีที่แถลงต่อรัฐสภาและแผนอื่นที่เกี่ยวข้อง และให้ส่วนราชการจัดทำแผนปฏิบัติราชการประจำปีเสนอต่อรัฐมนตรีเพื่อให้ความเห็นชอบแผนปฏิบัติราชการของส่วนราชการ แล้วให้สำนักงานงบประมาณดำเนินการจัดสรรงบประมาณเพื่อปฏิบัติงานให้บรรลุผลสำเร็จในแต่ละภารกิจตามแผนปฏิบัติราชการ

ในการนี้ วิทยาลัยโลจิสติกส์และซัพพลายเชน ได้มีการปรับโครงสร้างผู้บริหาร จึงดำเนินการทบทวนแผนยุทธศาสตร์ ระยะ ๕ ปี (พ.ศ. ๒๕๖๖-๒๕๗๐) แผนปฏิบัติการ (ยุทธศาสตร์) ประจำปีงบประมาณ พ.ศ. ๒๕๖๘ แผนงานประจำปีงบประมาณ พ.ศ. ๒๕๖๘ เพื่อเป็นแผนชี้้นำในการดำเนินงานตามภารกิจของวิทยาลัยให้สอดคล้องกับปรัชญา ค่านิยม วิสัยทัศน์ พันธกิจ ประเด็นยุทธศาสตร์ เป้าประสงค์ กลยุทธ์ของมหาวิทยาลัย และการปรับทิศทางการพัฒนาวิทยาลัยโลจิสติกส์และซัพพลายเชน ให้สามารถรองรับกับความต้องการความคาดหวังของผู้รับบริการและผู้มีส่วนได้ส่วนเสียทั้งปัจจุบันและอนาคต รวมถึงสามารถมีแนวทางการติดตามประเมินผลการดำเนินงานของวิทยาลัย จึงเห็นสมควรแต่งตั้งคณะกรรมการ ดังรายชื่อต่อไปนี้

- | | |
|--|------------------|
| ๑. คณบดีวิทยาลัยโลจิสติกส์และซัพพลายเชน | ประธานกรรมการ |
| ๒. รองคณบดีฝ่ายแผนงานและประกันคุณภาพ | รองประธานกรรมการ |
| ๓. รองคณบดีฝ่ายวิจัยและพัฒนา | กรรมการ |
| ๔. รองคณบดีฝ่ายบริหาร | กรรมการ |
| ๕. รองคณบดีฝ่ายวิชาการ | กรรมการ |
| ๖. รองคณบดีฝ่ายกิจการนักศึกษา | กรรมการ |
| ๗. รองคณบดีฝ่ายพัฒนาธุรกิจและจัดหารายได้ | กรรมการ |
| ๘. ประธานหลักสูตรบริหารธุรกิจดุขุภัณฑ์ | กรรมการ |
| ๙. ประธานหลักสูตรบริหารธุรกิจมหาบัณฑิต | กรรมการ |
| ๑๐. ประธานโครงการภาคพิเศษและโครงการความร่วมมือ | กรรมการ |

๑๑. หัวหน้าสาขาวิชาการจัดการโลจิสติกส์	กรรมการ
๑๒. หัวหน้าสาขาวิชาการจัดการโลจิสติกส์สำหรับธุรกิจออนไลน์	กรรมการ
๑๓. หัวหน้าสาขาวิชาการจัดการโลจิสติกส์และซัพพลายเชน (ระบบการศึกษาทางไกล)	กรรมการ
๑๔. หัวหน้าสาขาวิชาการจัดการโลจิสติกส์ (หลักสูตรนานาชาติ)	กรรมการ
๑๕. หัวหน้าแขนงวิชาธุรกิจพาณิชย์นาวี	กรรมการ
๑๖. หัวหน้าแขนงวิชาการจัดการการขนส่ง	กรรมการ
๑๗. หัวหน้าแขนงวิชาการจัดการขนส่งสินค้าทางอากาศ	กรรมการ
๑๘. หัวหน้าสำนักงาน	กรรมการ
๑๙. หัวหน้าฝ่ายบริหารงานทั่วไป	กรรมการ
๒๐. หัวหน้าฝ่ายวิชาการ	กรรมการ
๒๑. หัวหน้าฝ่ายแผนงานและประกันคุณภาพ	กรรมการ
๒๒. นักวิเคราะห์นโยบายและแผน	เลขานุการ

หน้าที่

๑. จัดทำแผนยุทธศาสตร์ ระยะ ๕ ปี (พ.ศ. ๒๕๖๖-๒๕๗๐) แผนปฏิบัติการ (ยุทธศาสตร์) ประจำปีงบประมาณ พ.ศ. ๒๕๖๗ แผนงานประจำปีงบประมาณ พ.ศ. ๒๕๖๗
๒. นำเสนอแผนยุทธศาสตร์ ระยะ ๕ ปี (พ.ศ. ๒๕๖๖-๒๕๗๐) แผนปฏิบัติการ (ยุทธศาสตร์) ประจำปีงบประมาณ พ.ศ. ๒๕๖๗ แผนงานประจำปีงบประมาณ พ.ศ. ๒๕๖๗ ต่อคณะกรรมการอำนวยการวิทยาลัย เพื่อพิจารณา
๓. อื่น ๆ ตามที่ได้รับมอบหมาย

สั่ง ณ วันที่ ๑๒ ธันวาคม พ.ศ. ๒๕๖๗



(ผู้ช่วยศาสตราจารย์ ดร.ชณิชา หมอยาดี)
คณบดีวิทยาลัยโลจิสติกส์และซัพพลายเชน

ภาคผนวก 2

ประมวลภาพกิจกรรมการจัดทำแผนปฏิบัติการ ประจำปีงบประมาณ
พ.ศ. 2568 และแผนงานประจำปีงบประมาณ พ.ศ. 2568





