



แผนกลยุทธ์ทางการเงิน  
ปีงบประมาณ พ.ศ. 2566-2570

วิทยาลัยโลจิสติกส์และซัพพลายเชน  
มหาวิทยาลัยราชภัฏสวนสุนันทา

## บทสรุปผู้บริหาร

การดำเนินงานตามแผนยุทธศาสตร์ของวิทยาลัยโลจิสติกส์และซัพพลายเชน จะประสบความสำเร็จได้นั้น มีความจำเป็นที่จะต้องจัดทำแผนกลยุทธ์ทางการเงินเพื่อเป็นกลไกในการบริหารจัดการด้านการเงินให้เหมาะสมและเพียงพอที่จะสนับสนุนพันธกิจต่างๆ ของวิทยาลัยโลจิสติกส์และซัพพลายเชน ให้บรรลุเป้าประสงค์ที่กำหนดไว้ อันได้แก่ การสร้างกลไกในการจัดสรร การวิเคราะห์ค่าใช้จ่าย การตรวจสอบการเงิน และงบประมาณอย่างมีประสิทธิภาพ มีการวิเคราะห์รายได้ ค่าใช้จ่ายของการดำเนินงาน โดยพิจารณาจากทุกแหล่งเงิน ทั้งจากงบประมาณแผ่นดิน และเงินรายได้จากค่าบำรุงการศึกษา รวมทั้งรายได้อื่นๆ ที่วิทยาลัยโลจิสติกส์และซัพพลายเชนได้รับ มีการนำเงินรายได้ไปจัดสรรอย่างเป็นระบบ มีฐานข้อมูลทางการเงินที่สามารถแยกค่าใช้จ่ายตามหมวดต่างๆ มีการจัดทำรายงานทางการเงินอย่างเป็นระบบ รวมทั้งมีผู้ตรวจสอบการใช้จ่ายอย่างมีประสิทธิภาพ

จากแนวทางที่ได้กล่าวมานั้น วิทยาลัยโลจิสติกส์และซัพพลายเชน จึงได้ทบทวนแผนกลยุทธ์ทางการเงิน ปีงบประมาณ 2566-2570 ให้มีความสอดคล้องกับวิสัยทัศน์ พันธกิจของวิทยาลัยโลจิสติกส์และซัพพลายเชน ในทุกๆ ด้าน รวมทั้งส่งเสริมเป้าประสงค์เชิงยุทธศาสตร์ของวิทยาลัยโลจิสติกส์และซัพพลายเชน ให้บรรลุเป็นไปตามเป้าหมาย โดยแผนกลยุทธ์ทางการเงิน ปีงบประมาณ 2566-2570 ประกอบไปด้วย แนวทางจัดหาทรัพยากรทางการเงิน หลักเกณฑ์การจัดสรร การวางแผนการใช้จ่ายเงิน แนวทางการติดตาม และประเมินผลการใช้จ่ายงบประมาณและปฏิบัติงาน

หวังเป็นอย่างยิ่งว่าแผนกลยุทธ์ทางการเงิน ปีงบประมาณ 2566-2570 ฉบับนี้ จะเป็นประโยชน์ต่อการบริหารจัดการของวิทยาลัยโลจิสติกส์และซัพพลายเชน ให้ประสบความสำเร็จตามเป้าหมายที่กำหนดไว้

วิทยาลัยโลจิสติกส์และซัพพลายเชน  
กันยายน 2565

# สารบัญ

	หน้า
<b>บทสรุปผู้บริหาร</b>	
<b>สารบัญ</b>	
<b>ส่วน 1 บทนำ</b>	1
ความเป็นมา	2
โครงสร้างหน่วยงาน	3
โครงสร้างการบริหารจัดการ	4
วิสัยทัศน์	4
พันธกิจ	4
ภารกิจหลัก	4
เสาหลัก	4
วัฒนธรรม	4
อัตลักษณ์	4
เอกลักษณ์	4
ค่านิยม	5
เป้าหมายการพัฒนา	5
ยุทธศาสตร์เพื่อการพัฒนา	5
แผนที่ยุทธศาสตร์	7
<b>ส่วนที่ 2 สภาพแวดล้อมทางการเงิน</b>	8
เป้าหมายแผนทางการเงิน	8
สถานภาพปัจจุบันด้านการเงินของหน่วยงาน	10
<b>ส่วนที่ 3 แผนกลยุทธ์ทางการเงิน</b>	10
วัตถุประสงค์	10
ตัวชี้วัดความสำเร็จ	10
ยุทธศาสตร์ทางการเงิน	10
เป้าประสงค์ กลยุทธ์ มาตรการและโครงการ/กิจกรรมของแผนกลยุทธ์ทางการเงิน	10
แผนกลยุทธ์ทางการเงิน	13
ความเชื่อมโยงระหว่างวิสัยทัศน์และยุทธศาสตร์การพัฒนาหน่วยงาน วิสัยทัศน์ เป้าประสงค์ และกลยุทธ์ของแผนยุทธศาสตร์ทางการเงินประจำปีงบประมาณ พ.ศ. 2566-2570	14
แนวทางการจัดหาทรัพยากรทางการเงิน	15
งบประมาณของหน่วยงานย้อนหลัง 5 ปี (พ.ศ. 2561-2565)	16
แผนการขอตั้งงบประมาณ	17
แนวทางการวางแผนการใช้จ่ายงบประมาณ	18
แนวทางการจัดสรรงบประมาณ	20
การจัดสรรงบประมาณ ปีงบประมาณ พ.ศ. 2566	21

## สารบัญ (ต่อ)

	หน้า
ส่วนที่ 4 การบริหารและจัดการงบประมาณ	24
แนวปฏิบัติการบริหารงบประมาณรายจ่ายงบประมาณแผ่นดิน	24
แนวปฏิบัติการบริหารงบประมาณรายจ่ายเงินนอกงบประมาณ (เงินรายได้)	24
แนวทางการติดตาม และประเมินผลการใช้จ่ายงบประมาณ	25
ระบบฐานข้อมูลทางการเงิน	25
การจัดทำรายงานแสดงสถานะทางการเงิน	25

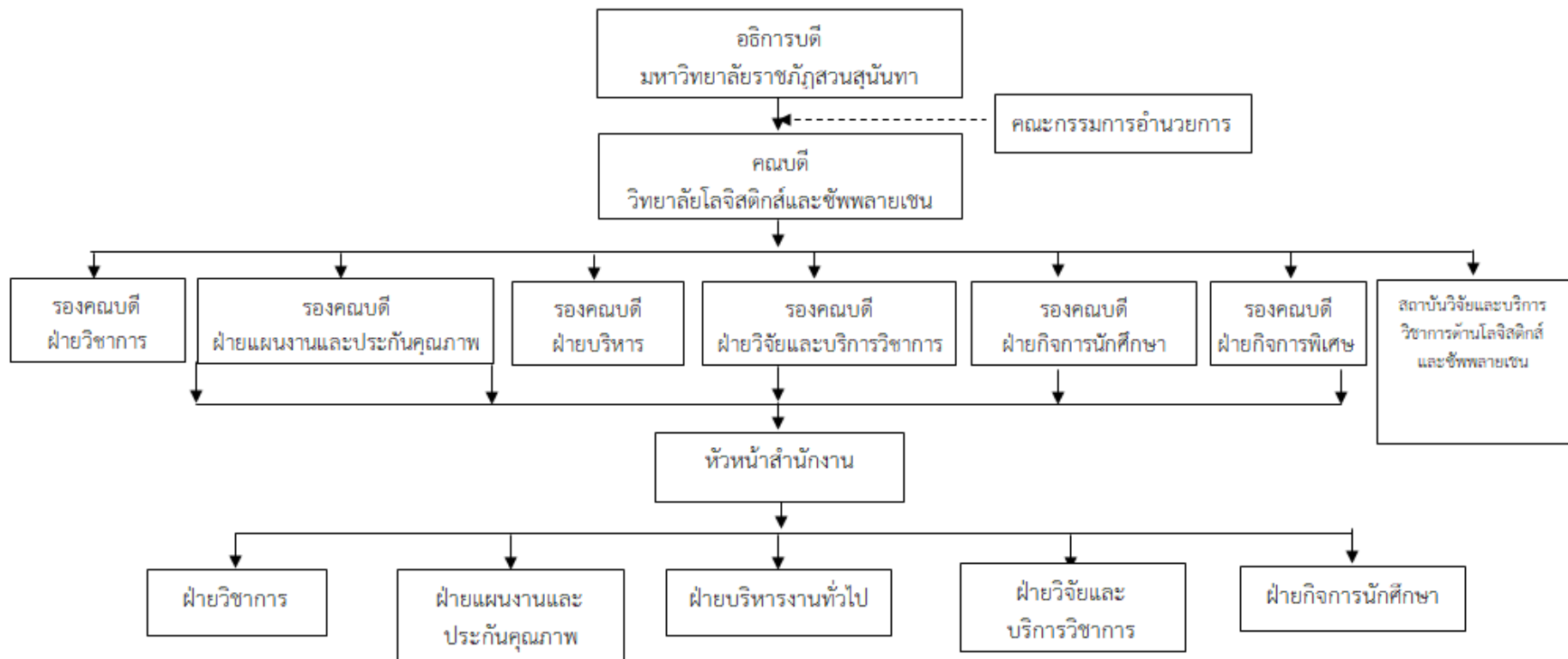
# ส่วน 1 บทนำ

## ความเป็นมา (Back ground)

แผนกลยุทธ์ทางการเงิน ประจำปีงบประมาณ พ.ศ. 2566-2570 จัดทำขึ้นเพื่อใช้เป็นแนวทางการบริหารงบประมาณของวิทยาลัยโลจิสติกส์และซัพพลายเชน ลัยสอดคล้องตามเกณฑ์การประกันคุณภาพการศึกษา องค์กรประกอบที่ 5 ตัวบ่งชี้ที่ 5.1 การบริหารของคณะเพื่อกำกับติดตามผลลัพธ์ตามพันธกิจ กลุ่มสถาบันและเอกลักษณ์ของคณะ เกณฑ์มาตรฐานข้อ 1 พัฒนาแผนกลยุทธ์จากการวิเคราะห์ SWOT กับวิสัยทัศน์ของหน่วยงาน และพัฒนาไปสู่แผนกลยุทธ์ทางการเงิน และแผนปฏิบัติการประจำปีตามกรอบเวลาเพื่อให้บรรลุตามตัวบ่งชี้และเป้าหมายของแผนกลยุทธ์ มีวัตถุประสงค์ (1) เพื่อพัฒนาการบริหารจัดการด้านงบประมาณของวิทยาลัยโลจิสติกส์และซัพพลายเชนอย่างมีประสิทธิภาพ โปร่งใส และตรวจสอบได้ (2) เพื่อสร้างกลไกที่มีประสิทธิภาพในการจัดหางบประมาณ การใช้จ่ายงบประมาณ โดยจัดสรรงบประมาณให้สอดคล้องกับแผนยุทธศาสตร์เพื่อเป็นกรอบ แนวทางการทำงานให้กับวิทยาลัยโลจิสติกส์และซัพพลายเชนภายในช่วงเวลา 5 ปีข้างหน้า ตลอดจนมีเป้าหมายการบริหารจัดการงบประมาณที่ชัดเจนนำไปสู่การปฏิบัติและติดตามผลเพื่อการพัฒนาอย่างต่อเนื่อง

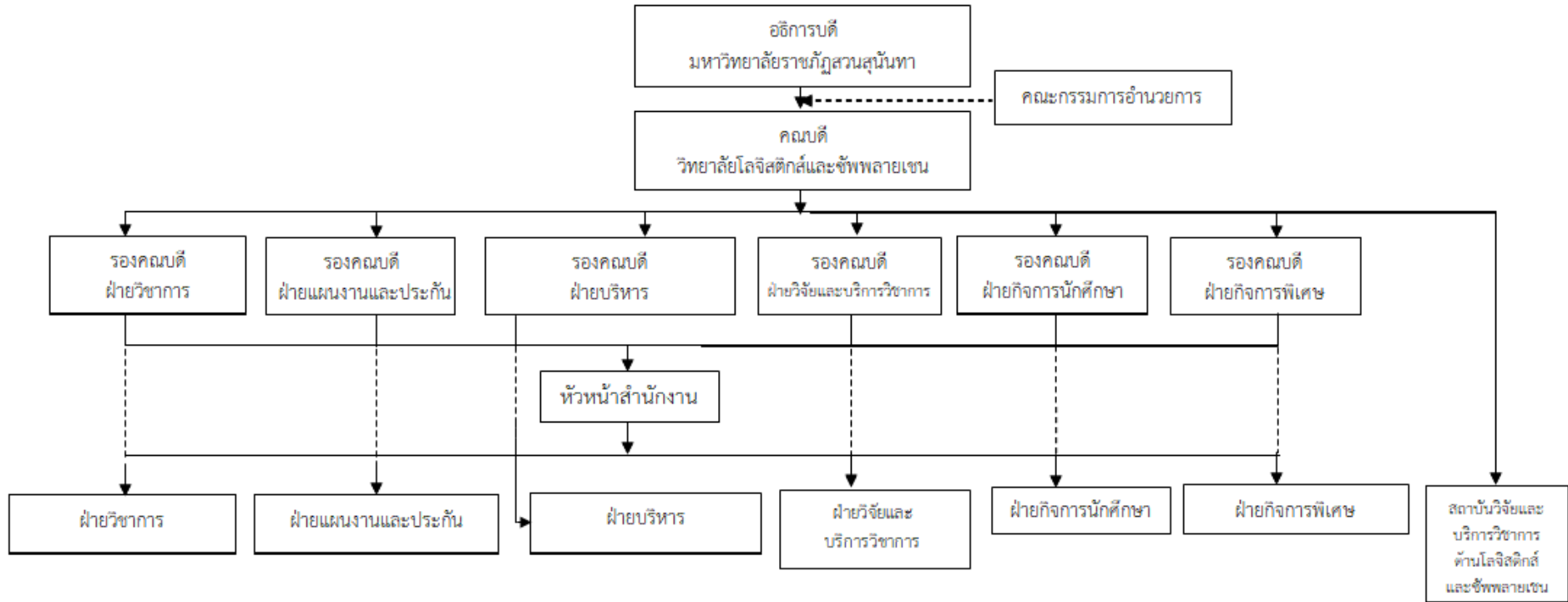
วิทยาลัยโลจิสติกส์และซัพพลายเชนมีโครงสร้างของวิทยาลัยฯ ประกอบด้วย อธิการบดี คณะกรรมการอำนวยการ คณบดี รองคณบดีฝ่ายวิชาการ รองคณบดีฝ่ายแผนงานและประกันคุณภาพ รองคณบดีฝ่ายบริหาร รองคณบดีฝ่ายวิจัยและบริการวิชาการ รองคณบดีฝ่ายกิจการนักศึกษา รองคณบดีฝ่ายกิจการพิเศษ สถาบันวิจัยและบริการวิชาการด้านโลจิสติกส์และซัพพลายเชน หัวหน้าสำนักงาน และฝ่ายงานต่างๆ ดังภาพที่ 1 โครงสร้างหน่วยงาน และมีโครงสร้างการบริหารจัดการโดยมีการแต่งตั้งรองคณบดี เพื่อทำหน้าที่กำกับควบคุมดูแลงานที่ได้รับมอบหมายจากคณบดี ดังภาพที่ 2 โครงสร้างการบริหารจัดการ

## โครงสร้างของวิทยาลัยโลจิสติกส์และซัพพลายเชน



ภาพที่ 1 โครงสร้างของหน่วยงาน

## โครงสร้างการบริหารจัดการ



ภาพที่ 2 โครงสร้างการบริหารจัดการ

วิทยาลัยโลจิสติกส์และซัพพลายเชน โดยคณะผู้บริหารได้กำหนดทิศทางในอนาคต เพื่อป้องกันทิศทาง  
ทางการดำเนินงานของวิทยาลัยโลจิสติกส์และซัพพลายเชน ดังนี้

### 1. วิสัยทัศน์ (Vision)

วิทยาลัยต้นแบบด้านโลจิสติกส์ เพื่อการผลิตนักปฏิบัติอย่างมืออาชีพ

### 2. พันธกิจ (Mission)

1. ให้การศึกษา (Educate)
2. วิจัย (Research)
3. บริการวิชาการ (Outreach)
4. ทำนุบำรุงศิลปะและวัฒนธรรม (Arts and Culture)

### 3. ภารกิจหลัก (Key result area)

1. ผลิตบัณฑิต นักปฏิบัติที่มีความรู้ความสามารถในด้านโลจิสติกส์และซัพพลายเชนที่ตรงต่อความต้องการของผู้ใช้บัณฑิต
2. ผลิตและพัฒนาผู้ประกอบการอาชีพด้านโลจิสติกส์และซัพพลายเชนที่สนองต่อการเปลี่ยนแปลงทางอาเซียนและสังคมโลก
3. ให้บริการวิชาการและเทคนิควิธีการประกอบอาชีพด้านโลจิสติกส์และซัพพลายเชนแก่ชุมชน สังคม และประชาคมอาเซียนอย่างมีคุณภาพ
4. อนุรักษ์และทำนุบำรุงศิลปวัฒนธรรมไทยสู่สังคม
5. วิจัยและสร้างองค์ความรู้ในการประกอบอาชีพด้านโลจิสติกส์และซัพพลายเชนสู่การพัฒนาสถานประกอบการและสังคม

### 4. เสาหลัก (Pillar)

1. ทุนความรู้
2. คุณธรรม
3. เครือข่าย
4. ความเป็นมืออาชีพ
5. วัฒนธรรม ที่ว่า “ความเป็นแบบอย่างที่ดีตามวิถีของรัตนโกสินทร์”

### 5. วัฒนธรรม (Culture)

ความดีงามและการปฏิบัติตนในจริยวัตรแบบไทย และความเคารพผู้อาวุโส

### 6. อัตลักษณ์ (Identity)

เป็นนักปฏิบัติ ผนวชวิชาการ ชำนาญการคิด มีจิตสาธารณะ

### 7. เอกลักษณ์ (Uniqueness)

ยึดมั่นคุณธรรม เป็นผู้นำองค์ความรู้สู่การปฏิบัติ พัฒนาการแห่งการเรียนรู้สู่สากล



## 8 ค่านิยมหลัก (Core Values)

- 1) W (Wisdom & Creativity) : ปัญญาและความคิดสร้างสรรค์
- 2) H (Happiness & Loyalty) : ความผาสุกและความภักดี
- 3) I (Integration & Collaboration) : บูรณาการ และความร่วมมือ
- 4) P (Professionalism) : ความเป็นมืออาชีพ

## 9. เป้าหมายการพัฒนาวิทยาลัย (College of Logistics and Supply Chain Development Goals)

1) พัฒนาอาจารย์และบุคลากรทุกระดับให้มีความรู้ความสามารถในการจัดกระบวนการเรียนรู้เพื่อสร้างบัณฑิตที่พึงประสงค์ ให้มีคุณธรรม จริยธรรมและสามารถปฏิบัติตามจรรยาบรรณวิชาชีพ พร้อมทั้งธำรงรักษาไว้ซึ่งบุคลากรที่มีคุณภาพ

2) พัฒนานักศึกษาให้มีคุณภาพ คุณธรรม จริยธรรมและความพอเพียง โดยการพัฒนาหลักสูตรให้มีมาตรฐานและคุณภาพที่ตอบสนองต่อการเพิ่มศักยภาพบัณฑิตและสอดคล้องกับความต้องการตลาดแรงงาน รวมถึงการจัดกระบวนการเรียนรู้ที่เน้นผู้เรียนเป็นสำคัญ พร้อมทั้งหาทรัพยากรที่พอเพียงสำหรับการสนับสนุนการเรียนรู้ของนักศึกษา

3) สร้างผลงานวิจัยเพื่อตอบสนองความต้องการของท้องถิ่นและภูมิภาค เพื่อพัฒนาระบบบริหารงานวิจัยที่มีประสิทธิภาพ ให้เกิดทักษะด้านการวิจัย

4) ให้บริการทางวิชาการที่มีคุณภาพเพื่อตอบสนองความต้องการของท้องถิ่นและกลุ่มเป้าหมาย ให้เกิดการถ่ายทอดเทคโนโลยีที่ได้จากการศึกษาวิจัยสู่ชุมชนและก่อให้เกิดเครือข่ายความร่วมมือทางวิชาการระหว่างหน่วยงานทั้งภาครัฐและภาคเอกชน

5) พัฒนาคุณภาพการจัดกิจกรรมที่เน้นการนำวัฒนธรรมท้องถิ่นมาเผยแพร่ให้เกิดความรู้ที่ถูกต้อง มีการสืบสานและสืบทอดวัฒนธรรมที่เกี่ยวข้องกับการดำเนินชีวิตของชุมชน ผ่านแนวคิดของศาสตร์ด้านการบริหารไปสู่กิจกรรมต่างๆ ของภารกิจด้านอื่นๆ

6) พัฒนาการบริหารจัดการองค์กรตามหลักธรรมาภิบาล ก่อให้เกิดประสิทธิภาพและประสิทธิผลในการดำเนินงาน พร้อมทั้งพัฒนาระบบการประกันคุณภาพการศึกษาที่เป็นมาตรฐาน และเป็นที่ยอมรับของประชาคมตลอดจนเป็นที่เปิดเผยต่อสาธารณะ

## ยุทธศาสตร์ เพื่อการพัฒนา

เพื่อให้บรรลุตามวิสัยทัศน์ พันธกิจ และเป้าหมายการพัฒนาวิทยาลัยโลจิสติกส์และซัพพลายเชน จึงกำหนดยุทธศาสตร์ ดังนี้

ยุทธศาสตร์ที่ 1 พัฒนาวิทยาลัยให้เป็นเอตทัคคะและผลิตบัณฑิตให้เป็นมืออาชีพ

ยุทธศาสตร์ที่ 2 สร้างงานวิจัยและนวัตกรรมระดับชาติและนานาชาติเพื่อคุณภาพชีวิต เศรษฐกิจและสังคมอย่างยั่งยืน

ยุทธศาสตร์ที่ 3 สร้างความสัมพันธ์กับเครือข่ายและขยายการยกย่องระดับนานาชาติ

วิทยาลัยโลจิสติกส์และซัพพลายเชน ได้มีการเชื่อมโยงยุทธศาสตร์ประเทศ ยุทธศาสตร์ของแผนการศึกษาาระดับอุดมศึกษา ฉบับที่ 12 (พ.ศ. 2560-2574) เป้าประสงค์เชิงยุทธศาสตร์ เป้าหมายการให้บริการของกระทรวงการอุดมศึกษา วิทยาศาสตร์ วิจัยและนวัตกรรม ยุทธศาสตร์เป้าประสงค์ ตัวชี้วัดที่สำคัญ กลยุทธ์มหาวิทยาลัยราชภัฏสวนสุนันทา และและของวิทยาลัยโลจิสติกส์และซัพพลายเชน ดังภาพที่ 3 และมหาวิทยาลัยฯ ได้จัดทำแผนที่ยุทธศาสตร์ (Strategy Map) ซึ่งเป็นเครื่องมือในการบอกทิศทางและเป้าหมายในแต่ละด้าน ตามหลัก Balance Scorecard จำนวน 4 ด้าน ได้แก่ ด้านพัฒนาองค์กร ด้าน

ประสิทธิภาพของการปฏิบัติงาน ด้านคุณภาพการให้บริการ และด้านประสิทธิผลตามพันธกิจ รวมถึงการ แสดงความสำเร็จของยุทธศาสตร์ และวิสัยทัศน์ ดังภาพที่ 4



ภาพที่ 3 ความเชื่อมโยงยุทธศาสตร์ประเทศ ยุทธศาสตร์ของแผนการศึกษาระดับอุดมศึกษา ฉบับที่ 12 (พ.ศ. 2560-2574) เป้าประสงค์เชิงยุทธศาสตร์ เป้าหมายการให้บริการของกระทรวงการอุดมศึกษา วิทยาศาสตร์ วิจัย และนวัตกรรม ยุทธศาสตร์ เป้าประสงค์ ตัวชี้วัดที่สำคัญ และกลยุทธ์วิทยาลัยโลจิสติกส์และซัพพลายเชน

## แผนที่ยุทธศาสตร์

### วิสัยทัศน์ : วิทยาลัยต้นแบบด้านโลจิสติกส์ เพื่อการผลิตนักปฏิบัติอย่างมืออาชีพ

ยุทธศาสตร์	ยุทธศาสตร์ที่ 1 พัฒนาวิทยาลัยให้เป็นเอตทัคคะและผลิตบัณฑิตให้เป็นมืออาชีพ	ยุทธศาสตร์ที่ 2 สร้างงานวิจัยและนวัตกรรมระดับชาติและนานาชาติเพื่อคุณภาพชีวิต เศรษฐกิจและสังคมอย่างยั่งยืน	ยุทธศาสตร์ที่ 3 สร้างความสัมพันธ์กับเครือข่ายและขยายการยกย่องระดับนานาชาติ
ประสิทธิผลตามพันธกิจ	บัณฑิตมีคุณภาพตามอัตลักษณ์ของวิทยาลัย มีทักษะและวิชาชีพเฉพาะทาง เป็นที่ยอมรับของผู้ใช้บัณฑิตและสังคม รวมทั้งได้งานตรงความต้องการของประเทศ	ผลงานวิชาการ วิจัยและงานสร้างสรรค์ได้รับการตีพิมพ์ เผยแพร่ในระดับชาติหรือนานาชาติ	เครือข่ายมีส่วนร่วมในการพัฒนาและเกิดความสัมพันธ์ที่ดีกับวิทยาลัย
คุณภาพการให้บริการ	วิทยาลัยมีการส่งเสริมและสนับสนุนให้นักศึกษามีคุณลักษณะบัณฑิตที่พึงประสงค์ มีทักษะที่จำเป็นในรูปแบบวิทยาลัยดิจิทัล มีความสามารถเฉพาะทางและเป็นที่ยอมรับในระดับชาติหรือนานาชาติ	วิทยาลัยเป็นศูนย์กลางแห่งการเรียนรู้และบริการทางวิชาการแก่ชุมชน โรงเรียนวิสาหกิจชุมชน กลุ่มอาชีพ ผู้ประกอบการใหม่ และท้องถิ่นให้มีความเข้มแข็งอย่างยั่งยืนตามศาสตร์พระราชา	เครือข่ายมีส่วนร่วมในการพัฒนาและเกิดความสัมพันธ์ที่ดีกับวิทยาลัย
ประสิทธิภาพของงานปฏิบัติงาน	1. หลักสูตรมีมาตรฐานเป็นที่ยอมรับทั้งในระดับชาติและนานาชาติ 2. บุคลากรมีคุณภาพสูง ทั้งความรู้ ทักษะ และทัศนคติในการปฏิบัติงาน ตลอดจนมีความก้าวหน้าในสายอาชีพ	วิทยาลัยสามารถบริหารจัดการทรัพย์สิน สิทธิประโยชน์ และระดมทุน เพื่อใช้ในการปฏิบัติตามภารกิจ	วิทยาลัยมีกระบวนการ/กลไกในการแสวงหาความร่วมมือกับเครือข่าย
พัฒนาองค์กร	บุคลากรทุกระดับรับรู้และมีส่วนร่วมในการขับเคลื่อนวิทยาลัยตามทิศทางที่กำหนดไว้	วิทยาลัยมีกระบวนการบริการวิชาการ ที่ได้มาตรฐาน สอดรับกับความต้องการของท้องถิ่นและสังคม	วิทยาลัยมีการดำเนินการจัดกิจกรรมความร่วมมือกับเครือข่ายในประเทศและต่างประเทศ

ภาพที่ 4 แผนที่ยุทธศาสตร์วิทยาลัยโลจิสติกส์และซัพพลายเชน

## ส่วนที่ 2 สภาพแวดล้อมทางการเงิน

วิทยาลัยโลจิสติกส์และซัพพลายเชน มีแนวทางในการบริหารจัดการทางการเงิน ที่กำหนดใช้เป็นลายลักษณ์อักษรชัดเจน ในการจัดสรร การติดตาม และการประเมินผลการบริหารจัดการทางการเงินและการจัดทำรายงานผลการใช้เงินและงบประมาณ รวมทั้งการตรวจสอบการใช้จ่าย โดยหน่วยงานตรวจสอบภายในและสำนักงานการตรวจเงินแผ่นดิน

วิทยาลัยโลจิสติกส์และซัพพลายเชน มีกลไกในการขับเคลื่อนที่ทำให้การดำเนินการด้านการเงินและงบประมาณเป็นไปตามวัตถุประสงค์ โดยมีการกระจายอำนาจในการบริหารงบประมาณให้กับรองคณบดีฝ่ายกิจการพิเศษ รองคณบดีฝ่ายแผนงานและประกันคุณภาพ รองคณบดีฝ่ายวิจัย รองคณบดีฝ่ายวิชาการ รองคณบดีกิจการนักศึกษา หัวหน้าสำนักงาน และหัวหน้าสาขาวิชา ในการบริหารจัดการด้านการเงินของตนเอง โดยมีฝ่ายแผนงานและฝ่ายการเงิน ติดตามการใช้จ่ายงบประมาณเป็นประจำทุกเดือน พร้อมเร่งรัดการบริหารงบประมาณของรองคณบดี หัวหน้าสำนักงาน และสาขาวิชา ให้เป็นไปตามเป้าหมาย

ภาระงานหลักของหน่วยงานผู้ดูแลงบประมาณ คือ ดำเนินการตามแนวทางอย่างเคร่งครัด และควบคุมการเบิกใช้งบประมาณ ภายใต้วงเงินที่ได้รับการจัดสรรโดยยึดถือระเบียบ กฎเกณฑ์ที่มหาวิทยาลัยกำหนดและระเบียบของกระทรวงการคลัง

### เป้าหมายแผนทางการเงิน

บริหารการเงินโดยใช้ระบบงบประมาณ พัสดู การเงินและบัญชีกองทุนจากงบเงินรายได้ของวิทยาลัยโลจิสติกส์และซัพพลายเชน โดยเกณฑ์พึงรับพึงจ่ายลักษณะ 3 มิติ เพื่อสนับสนุนภารกิจและยุทธศาสตร์ของวิทยาลัยโลจิสติกส์และซัพพลายเชนบริหารการเงินโดยยึดหลักธรรมาภิบาล โปร่งใส ตรวจสอบได้โดยมีการวางแผนการใช้จ่ายเงินอย่างมีประสิทธิภาพ และก่อให้เกิดประโยชน์อย่างสูงสุด

### สถานการณ์ปัจจุบันด้านการเงิน

วิทยาลัยโลจิสติกส์และซัพพลายเชน โดยฝ่ายการเงิน และฝ่ายแผนงานและประกันคุณภาพได้สำรวจความคิดเห็นในมุมมองผู้บริหาร และบุคลากรที่เกี่ยวข้องของวิทยาลัยโลจิสติกส์และซัพพลายเชน เกี่ยวกับสถานการณ์การบริหารจัดการด้านการเงินและงบประมาณของวิทยาลัยโลจิสติกส์และซัพพลายเชน ในปัจจุบัน นำมาวิเคราะห์หาจุดแข็ง จุดอ่อน โอกาส และอุปสรรค โดยนำผลการดำเนินงานด้านการเงินและงบประมาณปัจจุบัน และข้อเสนอแนะจากคณะกรรมการต่างๆ ที่เกี่ยวข้องมาร่วมวิเคราะห์ (ข้อมูลการวิเคราะห์สภาพแวดล้อม (SWOT) ทางด้านการเงินและงบประมาณ ณ กันยายน 2565) สามารถสรุปผล ได้ดังนี้

### จุดแข็ง (Strengths)

มีระบบการจัดการบริหารทางการเงินที่ดี มีความโปร่งใส มีระบบการตรวจสอบการเงินที่ดี รวมทั้งมีมาตรการในการป้องกันและตรวจสอบความผิดพลาดในการบริหารจัดการด้านการเงิน มีการรายงานผลการใช้จ่ายเงินเป็นรายเดือนและรายไตรมาสผู้บริหารสามารถติดตามและตรวจสอบผลการใช้จ่ายเงินงบประมาณเพื่อเป็นข้อมูลในการตัดสินใจในการบริหารงาน

### จุดอ่อน (Weaknesses)

ระบบเทคโนโลยีสารสนเทศที่ใช้ในการดำเนินงานด้านการเงินและด้านงบประมาณยังไม่มีประสิทธิภาพเท่าที่ควร

### โอกาส (Opportunities)

แนวโน้มความต้องการบุคลากรทางด้านโลจิสติกส์และสาขาที่เกี่ยวข้องเพิ่มมากขึ้นองค์กรภาครัฐและภาคเอกชนมีความต้องการด้านการพัฒนาบุคลากร ทำให้วิทยาลัยสามารถแสวงหารายได้จากการบริการวิชาการ การวิจัย และความร่วมมือทางวิชาการเพิ่มมากขึ้น

### อุปสรรค (Threats)

การบริหารงานงบประมาณไม่มีความคล่องตัว เนื่องจากยังใช้นโยบายการเงินที่กำหนดโดย มหาวิทยาลัย นโยบายด้านการเงินของการบริหารจัดการหน่วยงานในกำกับยังไม่มีความชัดเจน มีผลต่อการจัดทำแผนด้านการเงินระยะยาว

## ส่วนที่ 3 แผนกลยุทธ์ทางการเงิน

การวิเคราะห์สภาพแวดล้อมในส่วนที่ 2 ที่ได้แสดงให้เห็นถึงจุดแข็ง จุดอ่อน โอกาส และอุปสรรคในการบริหารจัดการทางการเงินของวิทยาลัยโลจิสติกส์และซัพพลายเชน เพื่อให้การบริหารจัดการทางการเงินของวิทยาลัยโลจิสติกส์และซัพพลายเชน สอดคล้องกับแผนยุทธศาสตร์ แผนปฏิบัติการ พันธกิจ และวิสัยทัศน์ จึงกำหนดวัตถุประสงค์ เป้าประสงค์ กลยุทธ์ มาตรการ และตัวชี้วัดทางการเงินไว้ ดังนี้

### วัตถุประสงค์

เพื่อให้การปฏิบัติราชการบรรลุตามเป้าหมายของแผนปฏิบัติการประจำปี 2566

### ตัวชี้วัดความสำเร็จ

ร้อยละของตัวชี้วัดในแผนปฏิบัติการที่บรรลุเป้าหมาย (  $\geq 80$  )

### ยุทธศาสตร์ทางการเงิน

1. พัฒนาระบบการบริหารจัดการทางการเงินให้มีความคล่องตัวโปร่งใส ตรวจสอบได้และมีประสิทธิภาพ
2. จัดให้มีกิจกรรมแสวงหาเงินรายได้จากการปฏิบัติตามพันธกิจของวิทยาลัย
3. การบริหารจัดการค่าใช้จ่ายจากการลดต้นทุน

### เป้าประสงค์ กลยุทธ์ มาตรการและโครงการ/กิจกรรมของแผนกลยุทธ์ทางการเงิน

**เป้าประสงค์ที่ 1** มีระบบการบริหารจัดการทางการเงินที่สอดคล้องกับยุทธศาสตร์ พันธกิจของวิทยาลัยที่มีความคล่องตัว โปร่งใส และตรวจสอบได้

**กลยุทธ์ที่ 1:** กลยุทธ์การพัฒนา/ปรับปรุงระบบบัญชี การเงินและงบประมาณ และการใช้จ่ายอย่างมีประสิทธิภาพ

**มาตรการ 1:** พัฒนา/ปรับปรุงระบบบัญชี การเงินและงบประมาณ รวมทั้งพัฒนาบุคลากรให้สามารถรองรับระบบงานที่พัฒนาได้อย่างมีประสิทธิภาพ

- ก. จัดให้มีการพัฒนาและปรับปรุงระบบกลไกการใช้งบประมาณให้สอดคล้องกับแผนปฏิบัติการประจำปีงบประมาณ
- ข. จัดให้มีระบบการบริหารทรัพยากรอย่างมีประสิทธิภาพ มีความคล่องตัว
- ค. จัดให้มีการทำแนวปฏิบัติที่ดีในการบริหารจัดการทางการเงินมีความโปร่งใสตรวจสอบได้
- ง. จัดให้มีการควบคุมทางด้านเอกสารการเงิน บัญชี และพัสดุที่รัดกุม
- จ. จัดทำบัญชีหน่วยงานย่อย รายงานทางการเงินและบัญชีรายเดือน ประจำทุกเดือน
- ฉ. จัดทำฐานข้อมูลทางการเงิน ตรวจสอบและติดตามการใช้จ่ายเงินให้เป็นไปตามแผนและวงเงินที่กำหนด
- ช. วิเคราะห์สถานการณ์ทางการเงิน และบริหารจัดการเงินที่มีอยู่ให้เกิดประโยชน์สูงสุด

ตัวชี้วัด :

1. ร้อยละผลการประเมินคุณธรรมและความโปร่งใสในการดำเนินงานของหน่วยงานภาครัฐ:  
ITA
2. ระดับความสำเร็จของการจัดทำต้นทุนต่อหน่วยผลิต

โครงการ :

1. จัดทำบัญชีต้นทุนต่อหน่วยผลิต

**เป้าประสงค์ที่ 2:** มีระบบบริหารจัดการ ติดตาม เปรียบเทียบ การใช้จ่ายงบประมาณให้เป็นไปตามวัตถุประสงค์และสอดคล้องกับระเบียบการเงินอย่างมีประสิทธิภาพ

กลยุทธ์ที่ 2 : การติดตามและรายงานผลการใช้จ่ายงบประมาณ

มาตรการ 1 : ติดตามเปรียบเทียบการใช้จ่ายงบประมาณของวิทยาลัยฯให้เป็นไปตามแผนที่กำหนดไว้และกำหนดมาตรการเพื่อให้ผู้ที่มีส่วนเกี่ยวข้องเห็นถึงความสำคัญ เพื่อเร่งรัดการดำเนินงานให้เป็นไปตามเป้าหมาย

- ก. จัดให้มีการบริการจัดสรรงบประมาณที่ชัดเจน เหมาะสม มีการติดตาม ตรวจสอบและประเมินผลการใช้จ่ายเงินเป็นประจำทุกเดือน
- ข. จัดให้มีการคิดค่าใช้จ่ายต้นทุนต่อหน่วยของการดำเนินกิจกรรม/โครงการต่าง ๆ เพื่อพิจารณาความคุ้มค่าของการดำเนินกิจกรรม/โครงการนั้นๆ
- ค. จัดให้มีระบบการจัดซื้อจัดจ้าง การเงิน และการควบคุมงบประมาณให้มีความรวดเร็ว คล่องตัว เน้นการประหยัดและความคุ้มค่า
- ง. จัดให้มีการบริหารสินทรัพย์ให้เกิดการใช้งานให้เต็มประสิทธิภาพ มีสภาพคล่อง เกิดความคุ้มค่า และมีแผนการบำรุงรักษา

ตัวชี้วัด :

1. ร้อยละความสำเร็จของการเบิกจ่ายงบลงทุนงบประมาณแผ่นดิน
2. ร้อยละความสำเร็จของการเบิกจ่ายงบประมาณในภาพรวม

โครงการ/กิจกรรม :

1. ติดตามและประเมินผลการใช้จ่ายงบประมาณ

**เป้าประสงค์ที่ 3:** มีเงินรายได้จากการปฏิบัติตามพันธกิจเพิ่มขึ้น ร้อยละ 5 ต่อปี

กลยุทธ์ที่ 1 : จัดให้มีกิจกรรมแสวงหาเงินรายได้จากการปฏิบัติตามพันธกิจ

มาตรการ 1 :

1. แสวงหารายได้จากการผลิตบัณฑิต
  - ก. รับนักศึกษาจำนวนเพิ่มขึ้น
  - ข. ปรับขึ้นค่าลงทะเบียนหน่วยกิต
  - ค. จัดทำโครงการความร่วมมือทางวิชาการ
2. แสวงหารายได้จากการวิจัย
  - ก. พัฒนาชุดโครงการวิจัย
  - ข. แสวงหาแหล่งสนับสนุนทุนวิจัยจากทั้งหน่วยงานภาครัฐและภาคเอกชน
3. แสวงหารายได้จากการบริการวิชาการ
  - ก. จัดทำโครงการบริการวิชาการร่วมกับหน่วยงานภาครัฐและภาคเอกชน
  - ข. สร้างเครือข่ายบริการวิชาการกับประชาสังคม

4.แสวงหารายได้จากการลงทุน

ก. จัดระดมทุนจากศิษย์เก่าหรือองค์กรภายนอก

ตัวชี้วัด :

1. เงินรายได้จากโครงการจัดหารายได้ด้านการบริการวิชาการและวิจัยต่ออาจารย์ประจำ (บาท/คน)

โครงการ/กิจกรรม :

1. โครงการงานวิจัย การบริการวิชาการจากแหล่งทุนภายนอก



## แผนกลยุทธ์ทางการเงิน

ตารางที่ 1 ตารางแสดงความสอดคล้องของแผนกลยุทธ์ทางการเงิน

เป้าประสงค์ของกลยุทธ์ทางการเงิน	กลยุทธ์ทางการเงิน	ตัวชี้วัด	เป้าหมาย					แผนงาน/โครงการ/กิจกรรม
			2565	2566	2567	2568	2569	
1. มีระบบการบริหารจัดการทางการเงินที่สอดคล้องกับยุทธศาสตร์ พันธกิจของวิทยาลัยที่มีความคล่องตัว โปร่งใส และตรวจสอบได้	กลยุทธ์การพัฒนา/ปรับปรุงระบบบัญชีการเงินและงบประมาณ และการใช้จ่ายอย่างมีประสิทธิภาพ	1. ความเชื่อมั่นของบุคลากรต่อระบบบริหารจัดการตามหลักธรรมาภิบาล	4.51	4.51	4.51	4.51	4.51	1. จัดทำบัญชีต้นทุนต่อหน่วยผลิต
		2. ระดับความสำเร็จของการจัดหาต้นทุนต่อหน่วยผลิต	4.51	4.51	4.51	4.51	4.51	
2. มีระบบบริหารจัดการ ติดตาม เร่งรัดการใช้จ่ายงบประมาณให้เป็นไปตามวัตถุประสงค์และสอดคล้องกับระเบียบการเงินอย่างมีประสิทธิภาพ	การติดตามและรายงานผลการใช้จ่ายงบประมาณ	1. ร้อยละความสำเร็จของการเบิกจ่ายงบลงทุน	90	90	90	90	90	1. ติดตามและประเมินผล การใช้จ่ายงบประมาณ
		2. ร้อยละความสำเร็จของการเบิกจ่ายเงินงบประมาณในภาพรวม	90	90	90	90	90	
3. มีเงินรายได้จากการปฏิบัติตามพันธกิจเพิ่มขึ้น	จัดให้มีกิจกรรมแสวงหาเงินรายได้จากการปฏิบัติตามพันธกิจ	1. เงินรายได้จากโครงการจัดหารายได้ด้านการบริการวิชาการและวิจัยต่ออาจารย์ประจำ (บาท/คน)	25,000	25,000	25,000	25,000	25,000	1. โครงการศูนย์ทดสอบมาตรฐานฝีมือแรงงานแห่งชาติด้านอุตสาหกรรมโลจิสติกส์ 2. โครงการงานวิจัย จากแหล่งทุนภายนอก 3. โครงการบริการวิชาการ

ความเชื่อมโยงระหว่าง วิสัยทัศน์ ประเด็นยุทธศาสตร์มหาวิทยาลัย ยุทธศาสตร์ทางการเงิน เป้าประสงค์ และกลยุทธ์ของแผนกลยุทธ์ทางการเงิน ประจำปีงบประมาณ พ.ศ. 2566-2570

วิทยาลัยโลจิสติกส์และซัพพลายเชน ได้กำหนดยุทธศาสตร์ทางการเงิน เป้าประสงค์แผนกลยุทธ์ทางการเงิน กลยุทธ์ทางการเงิน ได้วิเคราะห์เชื่อมโยงในการผลักดันให้ประเด็นยุทธศาสตร์และวิสัยทัศน์สำเร็จตามเป้าหมายที่วางไว้ ดัง

ประเด็นยุทธศาสตร์วิทยาลัย	ยุทธศาสตร์ที่ 1 พัฒนาวิทยาลัยให้เป็นเอตทัคคะและผลิตบัณฑิตให้เป็นมืออาชีพ	ยุทธศาสตร์ที่ 2 สร้างงานวิจัยและนวัตกรรมระดับชาติและนานาชาติเพื่อคุณภาพชีวิต เศรษฐกิจ และสังคมอย่างยั่งยืน	ยุทธศาสตร์ที่ 3 สร้างความสัมพันธ์กับเครือข่ายและขยายการยกย่องระดับนานาชาติ
ยุทธศาสตร์ทางการเงิน	ยุทธศาสตร์ที่ 1 พัฒนาระบบการบริหารจัดการทางการเงินให้มีความคล่องตัวโปร่งใส ตรวจสอบได้ และมีประสิทธิภาพ	ยุทธศาสตร์ที่ 2 จัดให้มีกิจกรรมแสวงหาเงินรายได้จากการปฏิบัติตามพันธกิจของวิทยาลัย	ยุทธศาสตร์ที่ 3 การบริหารจัดการค่าใช้จ่ายจากการลดต้นทุน
เป้าประสงค์แผนกลยุทธ์ทางการเงิน	มีระบบการบริหารจัดการทางการเงินที่สอดคล้องกับยุทธศาสตร์ พันธกิจของวิทยาลัยที่มีความคล่องตัว โปร่งใส และตรวจสอบได้	มีระบบบริหารจัดการ ติดตาม เฝ้าระวัง การใช้จ่ายงบประมาณให้เป็นไปตามวัตถุประสงค์และสอดคล้องกับระเบียบการเงินอย่างมีประสิทธิภาพ	มีเงินรายได้จากการปฏิบัติตามพันธกิจเพิ่มขึ้น ร้อยละ 10 ต่อปี
กลยุทธ์การเงิน	กลยุทธ์การพัฒนา/ปรับปรุงระบบบัญชี การเงินและงบประมาณ และการใช้จ่ายอย่างมีประสิทธิภาพ	การติดตามและรายงานผลการใช้จ่ายงบประมาณ	จัดให้มีกิจกรรมแสวงหาเงินรายได้จากการปฏิบัติตามพันธกิจ

ภาพที่ 5 ความเชื่อมโยงระหว่าง วิสัยทัศน์ ประเด็นยุทธศาสตร์มหาวิทยาลัย ยุทธศาสตร์ทางการเงิน เป้าประสงค์ และกลยุทธ์ของแผนกลยุทธ์ทางการเงิน ประจำปีงบประมาณ

พ.ศ. 2566-2570

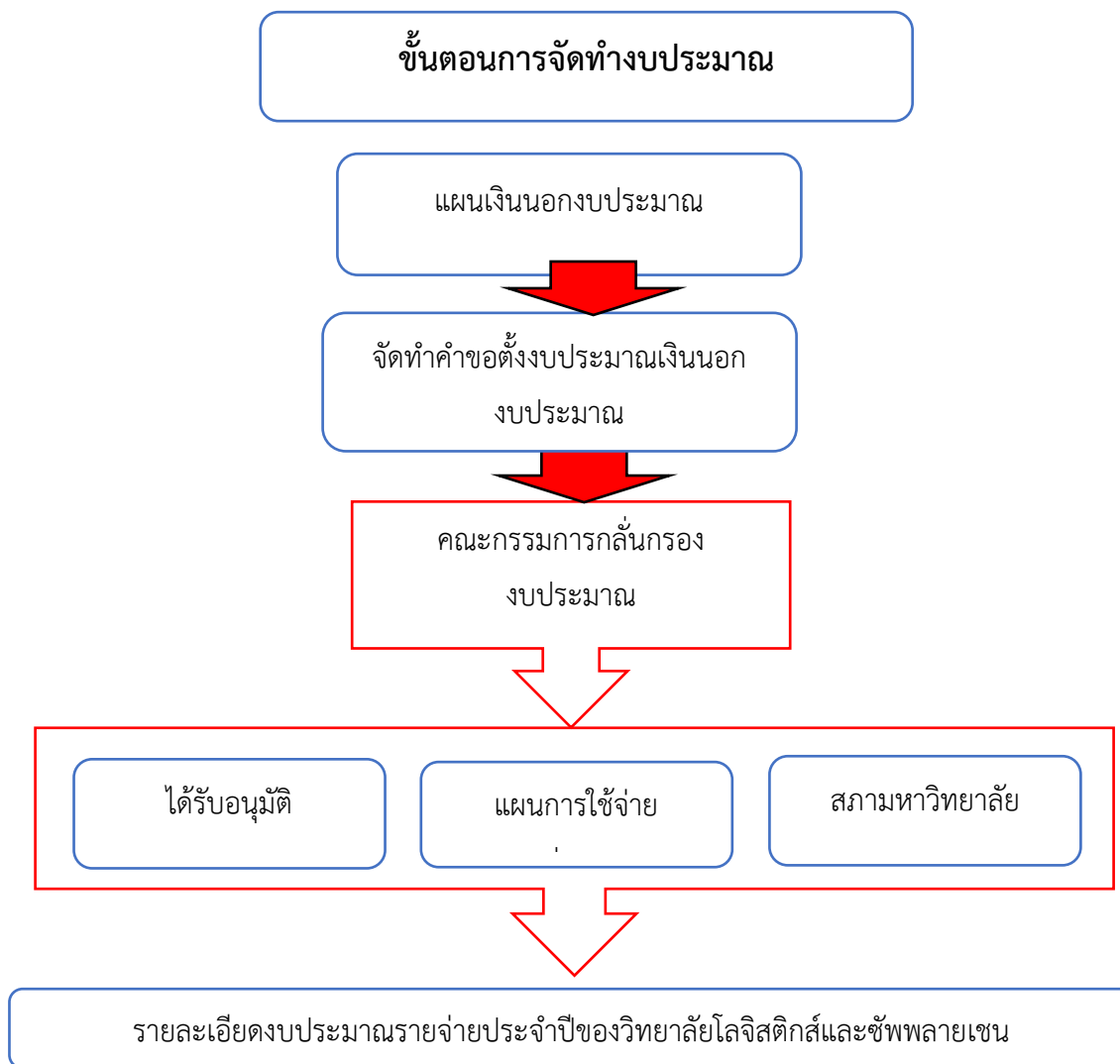
## แนวทางการจัดหาทรัพยากรด้านการเงิน

วิทยาลัยโลจิสติกส์และซัพพลายเชนมีแนวทางในการจัดหาทรัพยากรด้านการเงิน โดยมีกอนนโยบายและแผนเป็นหน่วยงานกลางร่วมกับฝ่ายแผนงานและงบประมาณดำเนินการจัดหาทรัพยากร ประกอบด้วย ประกอบด้วย 2 แหล่ง คือ เงินนอกงบประมาณ (เงินรายได้) และ งบประมาณแผ่นดิน

1. เงินนอกงบประมาณ (เงินรายได้) ดังนี้
  - รายได้จากการบำรุงการศึกษา (ภาคปกติ)
  - รายได้จากการบำรุงการศึกษา (ภาคพิเศษ)
  - รายได้โครงการจัดหารายได้

2. งบประมาณแผ่นดิน

วิทยาลัยโลจิสติกส์และซัพพลายเชนมีขั้นตอนในการจัดทำงบประมาณและแนวทางการจัดหาทรัพยากรทางการเงิน ดังแสดงในภาพที่ 6



ภาพที่ 6 ขั้นตอนการจัดทำงบประมาณ

**งบประมาณของหน่วยงานย้อนหลัง 5 ปี (พ.ศ. 2561-2565)**

ข้อมูลงบประมาณของวิทยาลัยโลจิสติกส์และซัพพลายเชน ย้อนหลัง 5 ปี แสดงให้เห็นว่างบประมาณส่วนใหญ่ของวิทยาลัยโลจิสติกส์และซัพพลายเชน มาจากเงินนอกงบประมาณ (เงินรายได้) (ภาคปกติ-ภาคพิเศษ)

**ตารางที่ 2 งบประมาณของหน่วยงานย้อนหลัง 5 ปี (พ.ศ. 2561-2565)**

ประเภท รายการ	2561				2562				2563				2564				2565			
	แผ่นดิน	รายได้	รวมทั้งสิ้น	ร้อยละ	แผ่นดิน	รายได้	รวมทั้งสิ้น	ร้อยละ	แผ่นดิน	รายได้	รวมทั้งสิ้น	ร้อยละ	แผ่นดิน	รายได้	รวมทั้งสิ้น	ร้อยละ	แผ่นดิน	รายได้	รวมทั้งสิ้น	ร้อยละ
งบบุคลากร	-	36,667,920	36,667,920	45	-	37,959,000	37,959,000	41	-	36,993,000	36,993,000	43	-	36,934,200	36,934,200	45	-	34,852,530.00	34,852,530	40.31
งบดำเนินงาน	-	36,415,380	36,415,380	43	-	46,027,800	46,027,800	54	-	41,699,200	41,699,200	48	-	38,299,300	38,299,300	47	-	26,171,670.00	26,171,670	30.27
งบลงทุน	-	9,220,300	9,220,300	11	4,551,900	158,000	4,709,900	5	-	4,986,000	4,986,000	6	1,500,000	3,161,900	4,661,900	6	23,250,000	1,797,100.00	25,047,100	28.97
งบเงินอุดหนุน	-	700,000	700,000	1	-	-	-	-	-	2,400,000	2,400,000	3	-	2,220,500	2,220,500	3	-	390,000.00	390,000	0.45
งบรายจ่าย	-	-	-	-	-	-	-	-	-	-	-	-	-	-	-	-	-	-	-	-
<b>รวมทั้งสิ้น</b>	-	83,003,600	83,003,600	1000	4,551,900	84,144,800	88,696,700	100	-	86,078,200	86,078,200	100	1,500,000	80,615,900	82,115,900	100	23,250,000	63,211,300.00	86,461,300	100

ที่มา : งบประมาณรายจ่ายประจำปีงบประมาณ พ.ศ. 2561-2565

วิทยาลัยโลจิสติกส์และซัพพลายเชน ได้ประมาณการงบประมาณจากแหล่งงบประมาณต่างๆ ในระยะ 5 ปี (พ.ศ. 2566-2570) ดังแสดงในตารางที่ 3  
**ตารางที่ 3** ประมาณการรายรับจากแหล่งต่างๆ ของวิทยาลัยโลจิสติกส์และซัพพลายเชน ในระยะ 5 ปี (พ.ศ. 2566-2570)

แหล่งงบประมาณ	ปีงบประมาณ พ.ศ.					รวมทั้งสิ้น
	2566	2567	2568	2569	2570	
เงินงบประมาณแผ่นดิน	7,000,000	5,000,000	5,000,000	5,000,000	5,000,000	44,650,000
เงินนอกงบประมาณ (เงินรายได้)	128,176,300	129,226,300	130,426,300	131,926,300	131,926,300	644,931,500
- รายได้จากค่าธรรมเนียมการศึกษา (ภาคปกติ)	91,967,700	93,467,700	94,217,700	94,967,700	94,967,700	465,088,500
- รายได้จากค่าธรรมเนียมการศึกษา (ภาคพิเศษ)	36,208,600	35,758,600	36,208,600	36,958,600	36,958,600	179,843,000
รายได้อื่นๆ	-	-	-	-	-	-
รวมงบประมาณทั้งสิ้น	135,176,300	134,226,300	135,426,300	136,926,300	136,926,300	689,581,500
เพิ่มขึ้น (ลดลง)						

### แผนการขอตั้งงบประมาณ

มีแผนการขอตั้งงบประมาณแผ่นดิน ระยะเวลา 5 ปี (พ.ศ. 2566-2570) ดังตารางที่ 4

**ตารางที่ 4** แผนการขอตั้งงบประมาณแผ่นดินระยะเวลา 5 ปี (พ.ศ. 2566-2570)

แผนงาน/ผลผลิต/โครงการ	ปีงบประมาณ พ.ศ.									
	2566		2567		2568		2569			
	แผน	ผล	แผน	*ผล	แผน	*ผล	แผน	*ผล	แผน	*ผล
วิทยาลัยโลจิสติกส์และซัพพลายเชน	49,499,500	5,313,000	28,462,000	10,000,000	15,000,000	7,500,000	15,000,000	7,500,000	15,000,000	7,500,000
<b>รวมทั้งสิ้น</b>	49,499,500	5,313,000	28,462,000	10,000,000	15,000,000	7,500,000	15,000,000	7,500,000	15,000,000	7,500,000

หมายเหตุ แผน หมายถึง งบประมาณรายจ่ายประจำปีตามคำขอตั้งงบประมาณ

ผล หมายถึง งบประมาณรายจ่ายประจำปีที่ได้รับจัดสรร

ผล\* หมายถึง งบประมาณรายจ่ายประจำปีที่คาดว่าจะได้รับ

มีแผนการขอตั้งเงินนอกงบประมาณ (เงินรายได้) ระยะ 5 ปี (พ.ศ. 2566-2570) ดังตารางที่ 5  
**ตารางที่ 5** แผนการขอเงินนอกงบประมาณ (เงินรายได้) ระยะเวลา 5 ปี (พ.ศ. 2566-2570)

หน่วย : ล้านบาท

รายการ	หน่วยนับ	ปีงบประมาณ พ.ศ.				
		2566	2567	2568	2569	2570
<b>แผนการรับนักศึกษา</b>						
-ระดับชั้นพื้นฐาน	คน	-	-	-	-	-
-ระดับปริญญาตรี	คน	3,277	3,477	3,727	4,027	4,027
-ระดับบัณฑิตศึกษา	คน	252	322	422	572	572
<b>รวมนักศึกษาทุกชั้นปี</b>	<b>คน</b>	<b>3,529</b>	<b>3,799</b>	<b>4,149</b>	<b>4,599</b>	<b>4,599</b>
<b>ข้อมูลงบประมาณ</b>						
ค่าธรรมเนียมการศึกษา	ล้านบาท	128,176,300	129,226,300	130,426,300	131,926,300	131,926,300
ประมาณรายได้อื่นๆ	ล้านบาท	-	-	-	-	-
<b>รวมงบประมาณทั้งสิ้น</b>	<b>ล้านบาท</b>	<b>128,176,300</b>	<b>129,226,300</b>	<b>130,426,300</b>	<b>131,926,300</b>	<b>131,926,300</b>

ที่มา : ประมาณการรายรับจากฝ่ายแผนงานและประกันคุณภาพ ณ เดือน กันยายน 2565

### แนวทางการวางแผนการใช้จ่ายงบประมาณ

วิทยาลัยโลจิสติกส์และซัพพลายเชน มีการจัดสรรงบประมาณ(เงินรายได้) และเงินงบประมาณแผ่นดิน ตามยุทธศาสตร์ทั้ง 3 ด้าน เพื่อตอบสนองต่อพันธกิจ ทั้งนี้ วิทยาลัยโลจิสติกส์และซัพพลายเชน ได้วางแผนกลยุทธ์ทางการเงินเพื่อให้สอดคล้องกับการดำเนินงานตามยุทธศาสตร์ทั้ง 3 ด้าน ซึ่งได้นำตัวชี้วัดด้านงบประมาณที่เกี่ยวข้องของมหาวิทยาลัยเป็นแนวทางในการวางแผนกลยุทธ์ทางการเงินเพื่อให้บรรลุเป้าหมายที่มหาวิทยาลัยกำหนดไว้ ดังตารางที่ 6

### ตารางที่ 6 แนวทางการวางแผนการใช้จ่ายงบประมาณ

ตัวชี้วัด	ปีงบประมาณ พ.ศ.				
	2561	2562	2563	2564	2565
ร้อยละของนักศึกษาที่เป็นไปตามแผนการรับนักศึกษา	90	90	90	90	90
ร้อยละของงบประมาณรายได้ที่ได้รับจริงเมื่อเทียบกับการประมาณการรายรับต้นปี	90	90	90	90	90
ร้อยละของอัตราความเสี่ยงในการประมาณการรายรับกับรายรับที่เกิดขึ้นจริง	90	90	90	90	90
จำนวนงบประมาณที่ได้จากการจัดหารายได้และบริการ	90	90	90	90	90

วิทยาลัยโลจิสติกส์และซัพพลายเชน ได้นำข้อมูลการจัดทำต้นทุนต่อหน่วยมาประกอบการวางแผนการจัดสรรค่าใช้จ่ายในโครงการ/กิจกรรมต่าง ๆ อาทิเช่น ค่าใช้จ่ายบุคลากร ค่าใช้จ่ายด้านการฝึกอบรม ค่าใช้จ่ายเดินทาง ค่าตอบแทน ใช้สอย วัสดุ ค่าสาธารณูปโภค ค่าเสื่อมราคา โดยการเปรียบเทียบต้นทุนต่อหน่วยของปีงบประมาณก่อนหน้ามาเป็นฐานข้อมูลในการวางแผนการใช้จ่ายเงินของปีงบประมาณถัดไป ดังตารางที่ 7

ตารางที่ 7 รายงานเปรียบเทียบต้นทุนตามค่าใช้จ่าย ประจำปีงบประมาณ พ.ศ. 2562-2564

หน่วย : ล้านบาท

ประเภทค่าใช้จ่าย	ต้นทุนต่อหน่วยประจำปี งบประมาณ พ.ศ. 2562		ต้นทุนต่อหน่วยประจำปี งบประมาณ พ.ศ. 2563		ต้นทุนต่อหน่วยประจำปี งบประมาณ พ.ศ. 2564		สัดส่วน เพิ่มขึ้น/ ลดลงจากปีที่ ผ่านมา
	เงินใน งบประมาณ	สัดส่วน	เงินใน งบประมาณ	สัดส่วน	เงินใน งบประมาณ	สัดส่วน	
1. ค่าใช้จ่ายบุคลากร	41,638,070.35	48.42	31,539,911.46	44.45	41,650,729.00	40.19	4.26
2. ค่าสอนอาจารย์พิเศษ/สอนเกิน 12 คาบ	10,537,100.00	12.25	7,431,400.00	10.47	4,928,900.00	4.76	-5.71
3. ค่าใช้จ่ายในการพัฒนานักศึกษา	2,810,737.00	3.27	-	-	-	-	-
4. ค่าใช้จ่ายในการจัดการเรียนการสอน	13,385,614.51	15.57	12,866,594.44	18.13	17,749,832.16	17.13	1.00
5. ค่าใช้จ่ายด้านการฝึกอบรม	5,832,330.00	6.78	5,576,158.00	7.86	1,705,612.00	1.65	6.21
6. ค่าใช้จ่ายเดินทาง	1,654,558.21	1.92	2,189,094.00	3.08	698,333.60	0.67	2.41
7. ค่าสาธารณูปโภค	34,677.10	0.04	65,503.27	0.09	53,311.91	0.05	-0.04
8. ค่าเสื่อมราคาและค่าตัดจำหน่าย	10,063,192.86	11.70	11,262,364.87	15.87	31,860,184.36	30.74	-14.87
9. ค่าใช้จ่ายเงินอุดหนุน	-	-	-	-	-	-	-
10. ค่าใช้จ่ายในการจัดหารายได้	-	-	-	-	-	-	-
11. การให้บริการวิชาการ	-	-	-	-	-	-	-
12. การทำนุบำรุงศิลปวัฒนธรรม	30,000	0.03	30,000	0.04	-	-	-
13. การวิจัย	-	-	-	-	-	-	-

ตารางที่ 8 แผนการใช้จ่ายเงิน ปีงบประมาณ พ.ศ. 2566-2570

หน่วย : ล้านบาท

ประเภทค่าใช้จ่าย/กิจกรรมผลผลิต	ปีงบประมาณ พ.ศ.				
	2566	2567	2568	2569	2570
1. ค่าใช้จ่ายบุคลากร	23,731,400	44,378,292	46,597,207	48,927,067	51,373,420
2. ค่าสอนอาจารย์พิเศษ/สอนเกิน 12 คาบ	6,400,000	9,000,000	8,500,000	7,700,000	7,000,000
3. ค่าใช้จ่ายในการพัฒนานักศึกษา	2,500,000	4,400,000	4,400,000	4,400,000	4,400,000
4. ค่าใช้จ่ายในการจัดการเรียนการสอน	10,787,300	9,000,000	8,755,934	8,000,000	8,000,000
5. ค่าใช้จ่ายด้านการฝึกอบรม	2,000,000	2,000,000	2,000,000	2,000,000	2,000,000
6. ค่าใช้จ่ายเดินทาง	500,000	1,202,183	1,220,000	1,200,000	1,350,000
7. ค่าสาธารณูปโภค	60,000	30,000	30,000	30,000	30,000
8. ค่าเสื่อมราคาและค่าตัดจำหน่าย		5,970,000	5,100,000	5,057,692	4,050,862
9. ค่าใช้จ่ายเงินอุดหนุน	-	-	-	-	-
10. ค่าใช้จ่ายในการจัดหารายได้	-	-	-	-	-
11. การให้บริการวิชาการ	-	-	-	-	-
12. การทำนุบำรุงศิลปวัฒนธรรม	30,000	30,000	30,000	30,000	30,000
13. การวิจัย	-	-	-	-	-
รวมทั้งสิ้น	46,008,700	76,010,475	76,633,141	77,344,759	78,234,282

ตารางที่ 9 แนวทางการวางแผนการใช้จ่ายเงินตามยุทธศาสตร์ ประจำปีงบประมาณ พ.ศ. 2566-2570

หน่วย : บาท

ประเด็นยุทธศาสตร์หน่วยงาน	ปีงบประมาณ พ.ศ.				
	2566	2567	2568	2569	2570
ยุทธศาสตร์ที่ 1 พัฒนาวิทยาลัยให้เป็น เอตทัคคะและผลิตบัณฑิตให้เป็นมืออาชีพ	20,997,300	29,632,183	27,935,934	26,317,692	24,760,861
ยุทธศาสตร์ที่ 2 สร้างงานวิจัยและนวัตกรรม ระดับชาติและนานาชาติเพื่อคุณภาพชีวิต เศรษฐกิจและสังคมอย่างยั่งยืน	280,000	800,000	900,000	900,000	900,000
ยุทธศาสตร์ที่ 3 สร้างความสัมพันธ์กับ เครือข่ายและขยายการยกย่องระดับนานาชาติ	1,000,000	1,200,000	1,200,000	1,200,000	1,200,000
รายการบุคลากรภาครัฐ	23,731,400	44,378,292	46,597,207	48,927,067	51,373,420
<b>รวมทั้งสิ้น</b>	<b>46,008,700</b>	<b>76,010,475</b>	<b>76,633,141</b>	<b>77,344,759</b>	<b>78,234,282</b>

### แนวทางการจัดสรรงบประมาณ

วิทยาลัยโลจิสติกส์และซัพพลายเชน ได้มีการกำหนดหลักเกณฑ์การจัดสรรงบประมาณ ออกเป็น 2 ประเภท คือ

1. หลักเกณฑ์การจัดสรรงบประมาณแผ่นดิน
2. หลักเกณฑ์การจัดสรรเงินนอกงบประมาณ (เงินรายได้) โดยมีรายละเอียด ดังนี้

- **หลักเกณฑ์การจัดสรรงบประมาณแผ่นดิน**

วิทยาลัยโลจิสติกส์และซัพพลายเชน มีหลักเกณฑ์การจัดสรรงบประมาณแผ่นดินให้กับหน่วยงานต่างๆ เพื่อสนับสนุนเงินนอกงบประมาณ (เงินรายได้) ในการผลักดันความสำเร็จในการดำเนินการของโครงการ/ผลผลิตต่างๆ โดยจัดสรรงบประมาณให้กับหน่วยงานที่รับผิดชอบในแต่ละภารกิจ

- **หลักเกณฑ์การจัดสรรเงินนอกงบประมาณ (เงินรายได้)**

วิทยาลัยโลจิสติกส์และซัพพลายเชน มีหลักเกณฑ์การจัดสรรงบประมาณเงินนอกงบประมาณ (เงินรายได้) สำหรับการผลักดันความสำเร็จในการดำเนินโครงการ/กิจกรรมของหน่วยงานต่าง ๆ ดังนี้



ผังการจัดสรรเงินนอกงบประมาณ (เงินรายได้)

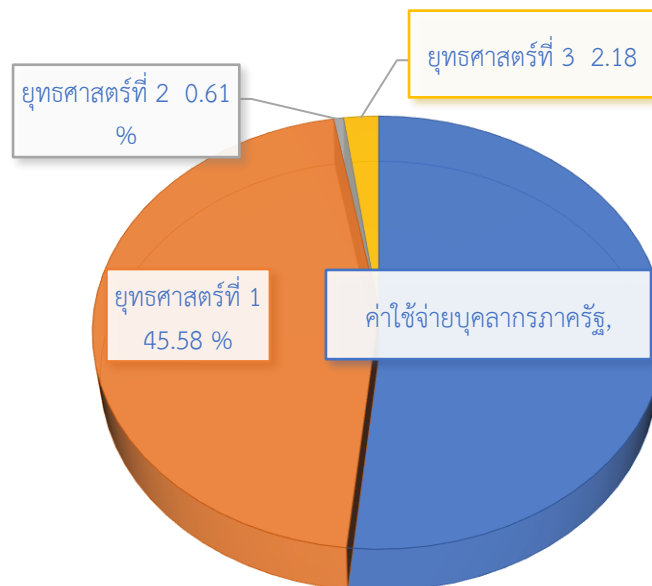


ภาพที่ 7 ผังการจัดสรรเงินนอกงบประมาณ (เงินรายได้)

การจัดสรรงบประมาณ ปีงบประมาณ พ.ศ. 2566

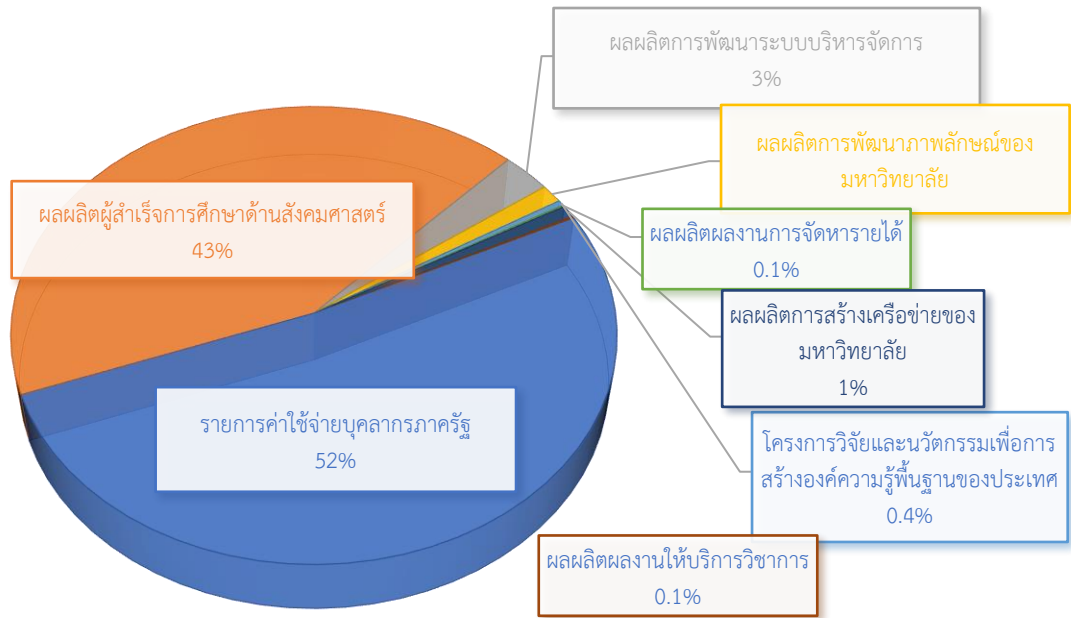
วิทยาลัยโลจิสติกส์และซัพพลายเชน ได้จัดสรรงบประมาณรายจ่าย ประจำปีงบประมาณ พ.ศ. 2566 ตามยุทธศาสตร์ ผลผลิต หมวดรายจ่าย ที่ได้รับการจัดสรรมีรายละเอียดดังนี้

1. การจัดสรรงบประมาณจำแนกตามยุทธศาสตร์



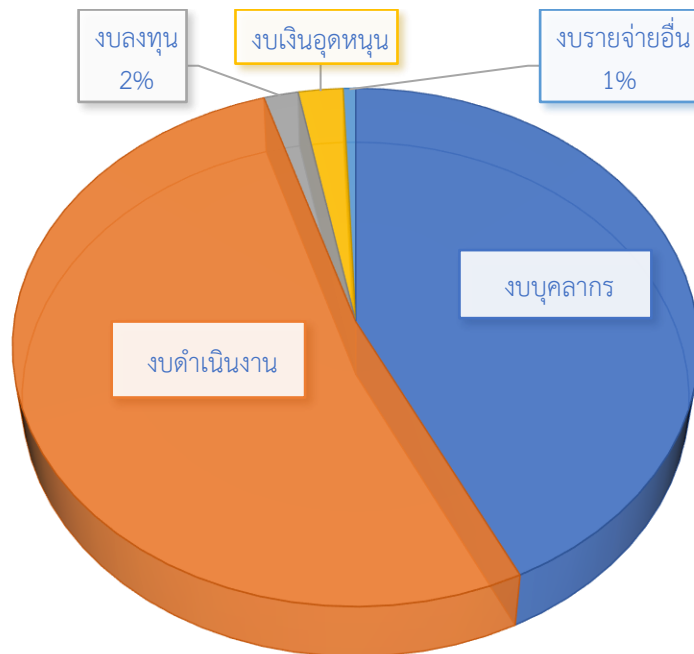
ภาพที่ 8 การจัดสรรงบประมาณจำแนกตามยุทธศาสตร์

### 3. การจัดสรรงบประมาณจำแนกตามผลผลิต



ภาพที่ 9 การจัดสรรงบประมาณจำแนกตามผลผลิต

### 4. การจัดสรรงบประมาณจำแนกตามหมวดรายจ่าย



ภาพที่ 10 การจัดสรรงบประมาณจำแนกตามหมวดรายจ่าย

## 5. การจัดสรรงบประมาณจำแนกตามหน่วยงาน

### ตารางที่ 10 การจัดสรรงบประมาณจำแนกตามสาขาวิชา

สาขาวิชา	งบประมาณเงินรายได้		รวม
	ภาคปกติ	ภาคพิเศษ	
<b>ศูนย์การศึกษาจังหวัดนครปฐม</b>			
สาขาวิชาการจัดการโลจิสติกส์	549,900.00	114,660.00	664,560.00
สาขาวิชาการจัดการโลจิสติกส์ (หลักสูตรนานาชาติ)	11,325.60	-	11,325.60
สาขาวิชาการจัดการโลจิสติกส์และซัพพลายเชน (ระบบการศึกษาทางไกล)	52,322.40	297,039.60	349,362.00
สาขาวิชาการจัดการโลจิสติกส์สำหรับธุรกิจออนไลน์	90,090.00	-	90,090.00
การจัดการซัพพลายเชนธุรกิจ (ธุรกิจพาณิชย์)	574,470.00	-	574,470.00
การจัดการซัพพลายเชนธุรกิจ (การจัดการธุรกิจค้าปลีก)	9,945.00	-	9,945.00
การจัดการซัพพลายเชนธุรกิจ (การจัดการขนส่งสินค้าทางอากาศ)	345,150.00	-	345,150.00
การจัดการซัพพลายเชนธุรกิจ (การจัดการขนส่ง)	223,470.00	-	223,470.00
สาขาวิชาการจัดการโลจิสติกส์และซัพพลายเชน ป.โท	-	221,832.00	221,832.00
สาขาวิชาการจัดการโลจิสติกส์และซัพพลายเชน ป.เอก	-	131,040.00	131,040.00
<b>โครงการความร่วมมือกับวิทยาลัยเทคโนโลยีอักษรพัทยา จังหวัดชลบุรี</b>			
สาขาวิชาการจัดการโลจิสติกส์	120,120.00	159,588.00	279,708.00
<b>ศูนย์การศึกษาจังหวัดระนอง</b>			
สาขาวิชาการจัดการโลจิสติกส์	63,765.00	65,520.00	129,285.00
<b>รวมทั้งสิ้น</b>	<b>2,040,558.00</b>	<b>989,679.60</b>	<b>3,030,237.60</b>

## ส่วนที่ 4 การบริหารและจัดการงบประมาณ

การเบิกจ่ายงบประมาณแผ่นดินและเงินนอกงบประมาณ (เงินรายได้) ผ่านระบบ ERP ของมหาวิทยาลัย เพื่อให้การใช้จ่ายงบประมาณของวิทยาลัยโลจิสติกส์และซัพพลายเชน เป็นไปอย่างมีประสิทธิภาพ ประสิทธิภาพ และเกิดประโยชน์สูงสุดต่อการบริหารงบประมาณในภาพรวม จึงกำหนดแนวทางในการปฏิบัติ ดังนี้

### 1. งบแผ่นดิน มีแนวทางในการปฏิบัติ คือ

1.1 มีการจัดทำแผนการใช้จ่ายงบประมาณแผ่นดิน

1.2 มีการรายงานผลการดำเนินงาน การรายงานผลการใช้จ่ายงบประมาณ

แนวทางการเบิกจ่ายงบประมาณแผ่นดิน

ไตรมาสที่ 1	ไตรมาสที่ 2	ไตรมาสที่ 3	ไตรมาสที่ 4	รวม
-	100	-	-	100

### 2. เงินรายได้ มีแนวทางในการปฏิบัติของแต่ละหมวดรายจ่าย คือ

มีแนวทางในการปฏิบัติ คือ

1.1 มีการจัดทำแผนการใช้จ่ายงบประมาณเงินรายได้ตามแผนปฏิบัติการประจำปี

1.2 มีการรายงานผลการดำเนินงาน การรายงานผลการใช้จ่ายงบประมาณ

แนวทางการเบิกจ่ายเงินนอกงบประมาณ (เงินรายได้)

ไตรมาสที่ 1	ไตรมาสที่ 2	ไตรมาสที่ 3	ไตรมาสที่ 4	รวม
27.81	23.90	27.10	21.19	100

## แนวทางการติดตาม และประเมินผลการใช้จ่ายงบประมาณและผลการปฏิบัติงาน

วิทยาลัยโลจิสติกส์และซัพพลายเชน มีแนวทางการติดตาม และประเมินผลการใช้จ่ายงบประมาณและผลการปฏิบัติงาน ดังนี้

- 1) สรุปรายละเอียดตัวชี้วัดตามแผนปฏิบัติราชการ ประจำปีงบประมาณ พ.ศ. 2566
- 2) กำหนดผู้รับผิดชอบแต่ละตัวชี้วัดอย่างชัดเจน
- 3) อาจารย์และเจ้าหน้าที่ประจำวิทยาลัยโลจิสติกส์และซัพพลายเชนที่รับผิดชอบแต่ละตัวชี้วัดดำเนินการในกิจกรรมต่าง ๆ ตามรายละเอียดของแต่ละตัวชี้วัดในส่วนที่เกี่ยวข้องกับบทบาทหน้าที่ความรับผิดชอบที่ได้รับมอบหมาย
- 4) วิทยาลัยสนับสนุน ผลักดันให้มีการปฏิบัติตามแผนปฏิบัติการรวมทั้งมีการติดตามประเมินผลอย่างต่อเนื่องโดยวิทยาลัยใช้กรอบการประเมินผลการปฏิบัติราชการภายใต้ยุทธศาสตร์การพัฒนาวิทยาลัย
- 5) มีการปรับ/วางแผนการเบิกจ่ายงบประมาณที่ได้รับจัดสรร ประจำปีงบประมาณ พร้อมรายงานปัญหาอุปสรรคที่ส่งผลให้การเบิกจ่ายไม่เป็นไปตามแผนส่งให้กองนโยบายและแผน
- 6) วิทยาลัยโลจิสติกส์และซัพพลายเชน ติดตามผลความก้าวหน้าทุกๆ เดือน โดยจะยึดผลการบริหารงบประมาณที่ปรากฏตามรายงานผลการเบิกจ่ายงบประมาณและผลการปฏิบัติงานของระบบ ERP ณ สิ้นเดือนของทุกๆเดือนเป็นสำคัญ เพื่อนำเสนอคณะกรรมการการบริหารของหน่วยงานต่อไป

## ระบบฐานข้อมูลทางการเงิน

วิทยาลัยโลจิสติกส์และซัพพลายเชนมีการนำระบบฐานข้อมูลทางการเงินที่ทางมหาวิทยาลัยจัดหามาเพื่อบริหารจัดการทางการเงิน ดังนี้

1. ฐานข้อมูลในระบบสารสนเทศเพื่อการวางแผนทรัพยากรองค์กร (ERP: Enterprise Resource Planning)
2. ฐานข้อมูลในระบบสารสนเทศเพื่อการวางแผนทรัพยากรองค์กร EGP:

## การจัดทำรายงานแสดงสถานะทางการเงิน

วิทยาลัยโลจิสติกส์และซัพพลายเชนมีการจัดทำรายงานแสดงสถานะทางการเงิน โดยแบ่งออกเป็น 2 ส่วนด้วยกัน คือ

1. รายงานฐานะทางการเงินรายเดือนและรายปี
2. รายงานงบประมาณคงเหลือตามยุทธศาสตร์ กิจกรรม