



แผนบริหารความเสี่ยงและแผนการควบคุมภายใน
ประจำปีงบประมาณ พ.ศ. 2564

วิทยาลัยโลจิสติกส์และซัพพลายเชน
มหาวิทยาลัยราชภัฏสกลนคร
(ผ่านความเห็นชอบจากคณะกรรมการอำนวยการวิทยาลัยฯ)
เมื่อวันที่ 6 ตุลาคม 2563

คำนำ

วิทยาลัยโลจิสติกส์และซัพพลายเชนได้ตระหนักถึงความสำคัญของการบริหารความเสี่ยงและการควบคุมภายใน และเพื่อให้การดำเนินงานการบริหารความเสี่ยงและการควบคุมภายใน วิทยาลัยโลจิสติกส์และซัพพลายเชนเป็นไปอย่างต่อเนื่อง ตามหลักเกณฑ์กระทรวงการคลังว่าด้วยมาตรฐานและหลักเกณฑ์ปฏิบัติการควบคุมภายในสำหรับหน่วยงานของรัฐ พ.ศ.2561 กำหนดให้หน่วยงานของรัฐ ตาม พ.ร.บ.วินัยฯ ถือปฏิบัติตามมาตรฐานและหลักเกณฑ์ปฏิบัติการควบคุมภายในสำหรับหน่วยงานของรัฐ กำหนดให้หน่วยงานของรัฐ ตาม พ.ร.บ.วินัยฯ ถือปฏิบัติตามมาตรฐานและหลักเกณฑ์ปฏิบัติการควบคุมภายในสำหรับหน่วยงานของรัฐ รวมทั้งเกณฑ์การประกันคุณภาพการศึกษาภายใน ตัวบ่งชี้ที่ 5.1 (ข้อ 3) กำหนดให้หน่วยงานดำเนินงานตามแผนบริหารความเสี่ยงที่เป็นผลจากการวิเคราะห์และระบุปัจจัยเสี่ยงที่เกิดจากปัจจัยภายนอก หรือปัจจัยที่ไม่สามารถควบคุมได้ที่ส่งผลกระทบต่อดำเนินงานตามพันธกิจของคณะและให้ระดับความเสี่ยงลดลงจากเดิม ประกอบกับการประเมิน “คุณธรรมและความโปร่งใสในการดำเนินงานของหน่วยงานภาครัฐ (Integrity and Transparency Assessment: ITA)” ของสำนักงานคณะกรรมการป้องกันและปราบปรามการทุจริตแห่งชาติ (สำนักงาน ป.ป.ช.) กำหนดให้ต้องมีการบริหารจัดการความเสี่ยงเกี่ยวกับผลประโยชน์ทับซ้อน นั้น

จากหลักการดังกล่าวข้างต้น วิทยาลัยโลจิสติกส์และซัพพลายเชนจึงได้ทำแผนบริหารความเสี่ยง และแผนการควบคุมภายใน ประจำปีงบประมาณ พ.ศ. 2564 ขึ้น โดยมีส่วนประกอบ 4 บท ได้แก่

บทที่ 1 บทนำ

บทที่ 2 แนวทางบริหารความเสี่ยง ประจำปีงบประมาณ พ.ศ. 2564

บทที่ 3 แผนบริหารความเสี่ยง ประจำปีงบประมาณ พ.ศ. 2564

บทที่ 4 การควบคุมภายใน ประจำปีงบประมาณ พ.ศ. 2564

วิทยาลัยโลจิสติกส์และซัพพลายเชนหวังว่าแผนบริหารความเสี่ยงและการควบคุมภายใน ประจำปีงบประมาณ พ.ศ. 2564 จะเป็นแนวทางการบริหารจัดการความเสี่ยงและการควบคุมภายใน ของ วิทยาลัยโลจิสติกส์และซัพพลายเชนให้มีการบริหารงานเป็นไปตามเป้าหมายที่กำหนดได้อย่างมีประสิทธิภาพ และประสิทธิผล

ผู้ช่วยศาสตราจารย์ ดร.คมสัน โสมณวัตร

วิทยาลัยโลจิสติกส์และซัพพลายเชน

ตำแหน่ง คณบดี

บทสรุปสำหรับผู้บริหาร

ตามหลักเกณฑ์กระทรวงการคลังว่าด้วยมาตรฐานและหลักเกณฑ์ปฏิบัติการควบคุมภายในสำหรับหน่วยงานของรัฐ พ.ศ. 2561 กำหนดให้หน่วยงานของรัฐ ตาม พ.ร.บ.วินัยฯ ถือปฏิบัติตามมาตรฐานและหลักเกณฑ์ปฏิบัติการควบคุมภายในสำหรับหน่วยงานของรัฐ ประกอบกับเกณฑ์การประเมินคุณภาพการศึกษาภายใน ระดับอุดมศึกษา ประจำปีการศึกษา 2557 องค์ประกอบที่ 5 การบริหารจัดการ ตัวบ่งชี้ที่ 5.1 การบริหารของคณะเพื่อการกำกับติดตามผลลัพธ์ตามพันธกิจ กลุ่มสถาบัน และเอกลักษณ์ของคณะ เกณฑ์ข้อที่ 3 กำหนดให้หน่วยงานดำเนินงานตามแผนบริหารความเสี่ยง ที่เป็นผลจากการวิเคราะห์และระบุปัจจัยที่เกิดขึ้นจากปัจจัยภายนอก หรือปัจจัยที่ไม่สามารถควบคุมได้ที่ส่งผลต่อการดำเนินงานตามพันธกิจของหน่วยงานและให้ระดับความเสี่ยงลดลง รวมทั้งเกณฑ์การประเมิน "คุณธรรมและความโปร่งใสในการดำเนินงานของหน่วยงานภาครัฐ" ของสำนักงานคณะกรรมการป้องกันและปราบปรามการทุจริต (สำนักงาน ป.ป.ช.) ตัวชี้วัดที่ 10 ตัวชี้วัดย่อยที่ 10.1 การดำเนินการเพื่อป้องกันการทุจริต โดยกำหนดให้ส่วนราชการประเมินความเสี่ยงของการดำเนินงานหรือการปฏิบัติหน้าที่ และดำเนินการหรือกิจกรรมที่แสดงถึงการจัดการความเสี่ยงของการดำเนินการที่อาจก่อให้เกิดการทุจริตหรืออาจก่อให้เกิดการขัดกันระหว่างผลประโยชน์ส่วนตนกับผลประโยชน์ส่วนรวม นั้น

จากระเบียบและเกณฑ์ดังกล่าวมหาวิทยาลัยราชภัฏสวนสุนันทา จึงได้มีการจัดทำแผนบริหารความเสี่ยงและแผนการควบคุมภายใน ประจำปีงบประมาณ พ.ศ. 2564 เพื่อให้ผลการดำเนินงานของมหาวิทยาลัยราชภัฏสวนสุนันทาเป็นไปตามเป้าประสงค์ยุทธศาสตร์ที่วางไว้ มีระบบในการติดตามตรวจสอบผลการดำเนินการบริหารความเสี่ยงและเฝ้าระวังความเสี่ยงใหม่ที่อาจเกิดขึ้น และเพื่อให้เกิดการรับรู้ตระหนัก และเข้าใจถึงความเสี่ยงด้านต่างๆ ที่จะเกิดขึ้น และสามารถหาวิธีการจัดการกับความเสี่ยงเพื่อป้องกันหรือลดความเสี่ยงให้อยู่ระดับที่ยอมรับได้ รวมทั้งเพื่อให้เกิดความมั่นใจว่าการดำเนินงานจะบรรลุผลสำเร็จตามวัตถุประสงค์ที่วางไว้มหาวิทยาลัยราชภัฏสวนสุนันทาได้ปรับประยุกต์ใช้ขั้นตอนปฏิบัติงานการบริหารความเสี่ยงตามหลักการของคณะกรรมการร่วมของสถาบันวิชาชีพ 5 แห่ง (COSO : Committee of Sponsoring Organizations of the Tradeway Commission) จำนวน 5 ขั้นตอน ดังนี้

ขั้นตอนที่ 1 การระบุความเสี่ยง

ขั้นตอนที่ 2 การประเมินความเสี่ยง

ขั้นตอนที่ 3 แนวทางการตอบสนอง/แนวทางที่ใช้ในการจัดการความเสี่ยง

ขั้นตอนที่ 4 การดำเนินการตามกลยุทธ์/แนวทางที่ใช้จัดการแต่ละความเสี่ยง

ขั้นตอนที่ 5 การตรวจติดตามประเมินการบริหารความเสี่ยง

จากขั้นตอนดังกล่าวข้างต้น มหาวิทยาลัยราชภัฏสวนสุนันทา ได้วิเคราะห์ความเสี่ยง ประจำปีงบประมาณ พ.ศ. 2564 ในด้านต่างๆ ได้แก่ ความเสี่ยงด้านกลยุทธ์ ความเสี่ยงด้านการปฏิบัติงาน ความเสี่ยงด้านทรัพยากร (การเงิน งบประมาณ ระบบเทคโนโลยีสารสนเทศ อาคารสถานที่) ความเสี่ยงด้านนโยบาย กฎหมาย ระเบียบ ข้อบังคับ และความเสี่ยงการทุจริต โดยผลการประเมินมีความเสี่ยงที่ต้องนำมาบริหาร

จัดการความเสี่ยง จำนวน 4 ความเสี่ยง จากความเสี่ยงที่ได้ระบุทั้งหมด 18 ความเสี่ยง จำแนกตามประเภททั้ง 5 ด้าน ดังนี้

1. ด้านกลยุทธ์ จำนวน 1 ความเสี่ยง ได้แก่ จำนวนนักศึกษาที่รับใหม่ไม่เป็นไปตามแผนการรับที่กำหนดไว้
2. ความเสี่ยงด้านการปฏิบัติงาน จำนวน 1 ความเสี่ยง ได้แก่ การนำงานวิจัย นวัตกรรมหรือเทคโนโลยีไปใช้ประโยชน์ในเชิงพาณิชย์มีน้อย
3. ความเสี่ยงด้านทรัพยากร (การเงิน งบประมาณ ระบบเทคโนโลยีสารสนเทศ อาคารสถานที่) จำนวน 2 ความเสี่ยง ได้แก่ ไฟฟ้าดับ และ ภัยคุกคามทางระบบเทคโนโลยีสารสนเทศ

การควบคุมภายใน

วิทยาลัยโลจิสติกส์และซัพพลายเชน ได้สรุปการประเมินผลและการปรับปรุงการควบคุมภายใน พร้อมทั้งจัดทำแผนการปรับปรุงการควบคุมภายใน วิทยาลัยโลจิสติกส์และซัพพลายเชน ประจำปีงบประมาณ พ.ศ. 2564 ซึ่งประกอบด้วย วัตถุประสงค์ การควบคุมที่มีอยู่ ระยะเวลาแล้วเสร็จ และผู้รับผิดชอบของแต่ละงาน สามารถสรุปจำนวนงานที่ควบคุมภายใน ดังนี้

งาน	วัตถุประสงค์	จำนวนกิจกรรมการควบคุม
1.งานบุคคล		
1.1 งานธุรการและสารบรรณ	วัตถุประสงค์ เพื่อให้การออกเลขรับ-ส่งเอกสาร การร่าง/พิมพ์ ถูกต้อง รวดเร็ว และครบถ้วน รวมทั้งการจัดเก็บเอกสารให้เป็นไปตามระเบียบสำนักนายกรัฐมนตรีว่าด้วยงานสารบรรณ วัตถุประสงค์ด้าน การดำเนินงาน (O)	6
1.2 งานพัฒนาบุคลากร	วัตถุประสงค์ เพื่อให้บุคลากรได้รับการพัฒนาที่ตรงตามสมรรถนะที่กำหนด/ตำแหน่งงานที่เหมาะสม วัตถุประสงค์ด้าน การดำเนินงาน (O)	5
1.3 งานสรรหาบุคลากร	วัตถุประสงค์ เพื่อให้การสรรหาบุคลากรเป็นไปตามระเบียบที่กำหนด โปร่งใส ตรวจสอบได้ วัตถุประสงค์ด้าน การปฏิบัติตามกฎหมายและระเบียบ ข้อบังคับที่เกี่ยวข้อง (C)	5
2. งานประชาสัมพันธ์	วัตถุประสงค์ เพื่อสร้างภาพลักษณ์ที่ดีของหน่วยงาน วัตถุประสงค์ด้าน การดำเนินงาน (O)	5
3.งานอาคารและสถานที่	วัตถุประสงค์ เพื่อให้วัสดุ อุปกรณ์ เครื่องอำนวยความสะดวกต่างๆ พร้อมใช้งาน วัตถุประสงค์ด้าน การดำเนินงาน (O)	6

งาน	วัตถุประสงค์	จำนวนกิจกรรม การควบคุม
4.งานโสตทัศนูปกรณ์	วัตถุประสงค์ เพื่อให้การจัดการเรียนการสอนมี ประสิทธิภาพสูงสุด วัตถุประสงค์ด้าน การดำเนินงาน (O)	3
5.งาน IT	วัตถุประสงค์ เพื่อให้เว็บไซต์ของหน่วยงานมีความ ทันสมัย มีข้อมูลที่ถูกต้อง ครบถ้วน วัตถุประสงค์ด้าน การดำเนินงาน (O)	2
6.งานยานพาหนะ	วัตถุประสงค์ เพื่อกำหนดขอบเขตงานและความ รับผิดชอบให้ถูกต้องและมีประสิทธิภาพ วัตถุประสงค์ด้าน การดำเนินงาน (O)	3
7.งานบริการวิชาการแก่ชุมชน และท้องถิ่น	วัตถุประสงค์ เพื่อให้การบริการวิชาการตรงตามต้องการ ของชุมชนและท้องถิ่น วัตถุประสงค์ด้าน การดำเนินงาน (O)	8
8.งานบริการศูนย์เรียนรู้สู่ชุมชน	วัตถุประสงค์ เพื่อให้แหล่งเรียนรู้เป็นที่รู้จักของสังคม วัตถุประสงค์ด้าน การดำเนินงาน (O)	5
9.งานเผยแพร่ผลงานวิจัย	วัตถุประสงค์ เพื่อส่งเสริมและสนับสนุนให้อาจารย์มีการ ตีพิมพ์และเผยแพร่ผลงานวิจัยตามมาตรฐานที่กำหนด วัตถุประสงค์ด้าน การดำเนินงาน (O)	4
10.งานทำนุบำรุงศิลปะและ วัฒนธรรม	วัตถุประสงค์ เพื่อส่งเสริมและสนับสนุนให้นักศึกษาและ บุคลากรได้รับการพัฒนาให้มีทัศนคติ ค่านิยม ความมี สุนทรีย์ และวัฒนธรรม วัตถุประสงค์ด้าน การดำเนินงาน (O)	8
11. งานพัฒนา/ปรับปรุงหลักสูตร	วัตถุประสงค์ เพื่อให้หลักสูตรเป็นไปตามกรอบมาตรฐาน คุณวุฒิและได้รับการรับรองจากสำนักงานคณะกรรมการ การอุดมศึกษา วัตถุประสงค์ด้าน การปฏิบัติตามกฎหมายและระเบียบ ข้อบังคับที่เกี่ยวข้อง (C)	9
12. งานรับนักศึกษา	วัตถุประสงค์ เพื่อคัดเลือกนักศึกษาเข้าศึกษาต่อให้ เป็นไปตามระบบ Clearing house และแผนการรับ นักศึกษาที่กำหนดไว้ วัตถุประสงค์ด้าน การดำเนินงาน (O)	8
13. งานจัดทำแผนการเรียนตลอด หลักสูตร	วัตถุประสงค์ เพื่อให้แผนการเรียนเป็นไปตามโครงสร้าง หลักสูตรและข้อบังคับมหาวิทยาลัยราชภัฏสวนสุนันทาว่า ด้วยการจัดการศึกษา	4

งาน	วัตถุประสงค์	จำนวนกิจกรรมการควบคุม
	วัตถุประสงค์ด้าน การปฏิบัติตามกฎหมายและระเบียบ ข้อบังคับที่เกี่ยวข้อง (C)	
14. งานจัดการเรียนการสอน	เพื่อให้การจัดการเรียนการสอนมีคุณภาพ วัตถุประสงค์ด้าน การดำเนินงาน (O)	5
15. งานส่งเสริมกิจกรรมพัฒนานักศึกษา	วัตถุประสงค์ เพื่อส่งเสริมและพัฒนานักศึกษาตามมาตรฐานผลการเรียนรู้ตามกรอบมาตรฐานคุณวุฒิแห่งชาติ (5 ด้าน) และการประกันคุณภาพ วัตถุประสงค์ด้าน การดำเนินงาน (O)	9
16.งานบริหารพัสดุ		
16.1 งานจัดหาพัสดุ-จัดซื้อจัดจ้าง	วัตถุประสงค์ เพื่อให้การจัดหาพัสดุ- การจัดซื้อจัดจ้างเป็นไปตามระเบียบและตรงความต้องการ วัตถุประสงค์ด้าน การปฏิบัติตามกฎหมายและระเบียบ ข้อบังคับที่เกี่ยวข้อง (C)	4
16.2 งานควบคุมพัสดุ	วัตถุประสงค์ เพื่อควบคุมและเก็บรักษาพัสดุให้พร้อมใช้งาน วัตถุประสงค์ด้าน การดำเนินงาน (O)	2
16.3 งานจำหน่ายพัสดุ	เพื่อจำหน่ายพัสดุที่เสื่อมสภาพ วัตถุประสงค์ด้าน การดำเนินงาน (O)	2
17. งานเบิกจ่าย	วัตถุประสงค์ เพื่อให้การเบิกจ่ายถูกต้องตามระเบียบการเบิกจ่าย - ระเบียบกระทรวงการคลัง - ระเบียบเงินรายได้มหาวิทยาลัยราชภัฏสวนสุนันทา วัตถุประสงค์ด้าน - การรายงานทางการเงิน (F) - การปฏิบัติตามกฎหมายและระเบียบ ข้อบังคับที่เกี่ยวข้อง (C)	6
18. งานจัดทำคำขอตั้งงบประมาณ	วัตถุประสงค์ เพื่อให้มีงบประมาณใช้ในการบริหารจัดการหน่วยงานที่เหมาะสม วัตถุประสงค์ด้าน การดำเนินงาน (O)	6
19. งานจัดทำแผนยุทธศาสตร์และแผนปฏิบัติการประจำปี	วัตถุประสงค์ เพื่อให้หน่วยงานมีทิศทางองค์กรที่ชัดเจน และสามารถนำไปสู่การปฏิบัติได้ วัตถุประสงค์ด้าน การดำเนินงาน (O)	8

งาน	วัตถุประสงค์	จำนวนกิจกรรม การควบคุม
20. งานประกันคุณภาพ การศึกษาภายใน	วัตถุประสงค์ เพื่อให้การประกันคุณภาพการศึกษา ภายในของหน่วยงานสอดคล้องตามเกณฑ์มาตรฐานการ ประกันคุณภาพการศึกษาภายใน ระดับอุดมศึกษา วัตถุประสงค์ด้านการปฏิบัติตามกฎหมายและ ระเบียบ ข้อบังคับที่เกี่ยวข้อง (C)	8
21. งานติดตามและประเมินผล การปฏิบัติราชการ	วัตถุประสงค์ เพื่อให้การติดตามและประเมินผลการ ปฏิบัติราชการมีประสิทธิภาพและมีผลการปฏิบัติราชการ บรรลุตามเป้าหมายที่กำหนด วัตถุประสงค์ด้าน การดำเนินงาน (O)	6
22.งานบริการยืม-คืน ทรัพยากร สารสนเทศ	วัตถุประสงค์ เพื่อให้ผู้ใช้บริการได้ใช้ประโยชน์จาก ทรัพยากรสารสนเทศที่ค้นคว้าอย่างเต็มที่ วัตถุประสงค์ด้าน การดำเนินงาน (O)	5
23.งานทดสอบสถาบันคุณวุฒิ วิชาชีพ (องค์การมหาชน)	วัตถุประสงค์ เพื่อเพิ่มผลผลิตที่มีคุณภาพของทักษะ ระดับฝีมือแรงงานอย่างมีประสิทธิภาพ วัตถุประสงค์ด้าน การดำเนินงาน (O)	7
24.งานมาตรฐานฝีมือแรงงาน	วัตถุประสงค์ เพื่อเพิ่มผลผลิตที่มีคุณภาพของทักษะ ระดับฝีมือแรงงานอย่างมีประสิทธิภาพ วัตถุประสงค์ด้าน การดำเนินงาน (O)	7

สารบัญ

	หน้า
คำนำ	ก
บทสรุปสำหรับผู้บริหาร	ข
สารบัญ	ง
บทที่ 1 บทนำ	
1.1 หลักการและเหตุผล	1
1.2 ข้อมูลพื้นฐานวิทยาลัยโลจิสติกส์และซัพพลายเชน ประจำปีงบประมาณ พ.ศ. 2564	
1.2.1 โครงสร้างมหาวิทยาลัย/หน่วยงาน	3
1.2.2 โครงสร้างการบริหารจัดการมหาวิทยาลัย/หน่วยงาน	4
1.2.3 วิสัยทัศน์ (Vision)	5
1.2.4 พันธกิจ (Mission)	5
1.2.5 ภารกิจหลัก (Key result area)	5
1.2.6 เสาหลัก (Pillar)	5
1.2.7 วัฒนธรรม (Culture)	5
1.2.8 อัตลักษณ์ (Identity)	6
1.2.9 เอกลักษณ์ (Uniqueness)	6
1.2.10 ค่านิยมหลัก (Core Values)	6
1.2.11 ประเด็นยุทธศาสตร์ (Strategic Thrusts)	6
1.2.12 เป้าหมายการพัฒนามหาวิทยาลัย (University Development Goals)	6
1.3 ผลการดำเนินงานของปีที่ผ่านมา	
1.3.1 ข้อมูลหลักสูตรที่เปิดสอน	7
1.3.2 ข้อมูลนักศึกษา	8
1.3.3 ข้อมูลผู้สำเร็จการศึกษา	9
1.3.4 ข้อมูลการมีงานทำของบัณฑิต	9
1.3.5 ข้อมูลผลงานวิจัย	10
1.3.6 ข้อมูลการบริการวิชาการและวิชาชีพ	10
1.3.7 ข้อมูลการทำนุบำรุงศิลปวัฒนธรรม	10
1.3.8 ข้อมูลบุคลากร	11

สารบัญ

	หน้า
1.3.9 ข้อมูลผลการตรวจประเมินคุณภาพการศึกษา	13
1.3.10 รายงานผลการดำเนินงานตามแผนบริหารความเสี่ยง ประจำปี งบประมาณ พ.ศ.2563 รอบ 12 เดือน	14
บทที่ 2 แนวทางการบริหารความเสี่ยงและการควบคุมภายใน	
2.1 นโยบายบริหารความเสี่ยงและการควบคุมภายใน	17
2.2 วัตถุประสงค์ ตัวชี้วัดความสำเร็จ และค่าเป้าหมายของแผนบริหารความ เสี่ยงและแผนการควบคุมภายใน ประจำปีงบประมาณ พ.ศ. 2564	17
2.3 ปฏิทินการดำเนินงานบริหารความเสี่ยงและการควบคุมภายใน ประจำปี งบประมาณ พ.ศ. 2564 วิทยาลัยโลจิสติกส์และซัพพลายเชน	18
2.4 ขั้นตอนการบริหารจัดการความเสี่ยง วิทยาลัยโลจิสติกส์และซัพพลาย เชน ประจำปีงบประมาณ พ.ศ. 2564	20
บทที่ 3 แผนการบริหารความเสี่ยง ประจำปีงบประมาณ พ.ศ. 2564	26
บทที่ 4 แผนการควบคุมภายใน ประจำปีงบประมาณ พ.ศ. 2564	29
ภาคผนวก	
ภาคผนวก 1 คำสั่งแต่งตั้งคณะกรรมการบริหารความเสี่ยงและการควบคุม ภายใน ประจำปีงบประมาณ พ.ศ 2564 วิทยาลัยโลจิสติกส์และซัพพลายเชน	48
ภาคผนวก 2 การระบุความเสี่ยง และประเมินความเสี่ยง (FM-RM 01) ประจำปีงบประมาณ พ.ศ 2564	51

บทที่ 1

บทนำ

1.1 หลักการและเหตุผล

พระราชบัญญัติระเบียบบริหารราชการแผ่นดิน (ฉบับที่ 5) พ.ศ.2545 มาตรา 3/1 บัญญัติว่า “การบริหารราชการต้องเป็นไปเพื่อประโยชน์สุขของประชาชน เกิดผลสัมฤทธิ์ต่อภารกิจของรัฐ ความมีประสิทธิภาพ ความคุ้มค่าในเชิงภารกิจแห่งรัฐ การลดขั้นตอนการปฏิบัติงาน การลดภารกิจและยุบเลิกหน่วยงานที่ไม่จำเป็น การกระจายภารกิจและทรัพยากรให้แก่ท้องถิ่น การกระจายอำนาจตัดสินใจ การอำนวยความสะดวกและการตอบสนองความต้องการของประชาชน มีผู้รับผิดชอบต่อผลของงานการปรับปรุงคุณภาพการให้บริการจึงเป็นแนวทางที่จำเป็นอย่างยิ่งเพื่อให้การบริหารราชการเป็นไปอย่างมีประสิทธิภาพ และสามารถตอบสนองตามความต้องการของประชาชน ในการปฏิบัติหน้าที่ของส่วนราชการต้องใช้วิธีการบริหารกิจการบ้านเมืองที่ดีโดยเฉพาะอย่างยิ่งให้คำนึงถึงความรับผิดชอบของผู้ปฏิบัติราชการ การมีส่วนร่วมของประชาชนการเปิดเผยข้อมูล การติดตามตรวจสอบและประเมินผล การปฏิบัติราชการ ทั้งนี้ตามความเหมาะสมของแต่ละภารกิจ”

พระราชกฤษฎีกาว่าด้วยหลักเกณฑ์และวิธีการบริหารกิจการบ้านเมืองที่ดี พ.ศ.2546 มาตรา 12 กำหนดว่าเพื่อประโยชน์ในการปฏิบัติราชการให้เกิดผลสัมฤทธิ์ ก.พ.ร. อาจเสนอต่อคณะรัฐมนตรี เพื่อกำหนดมาตรการกำกับกับการปฏิบัติราชการ โดยวิธีการจัดทำความตกลงเป็นลายลักษณ์อักษร หรือโดยวิธีการอื่นใด เพื่อแสดงความรับผิดชอบในการปฏิบัติราชการ และมาตรา 45 กำหนดให้ส่วนราชการจัดให้มีคณะผู้ประเมินอิสระดำเนินการประเมินผลการปฏิบัติราชการเกี่ยวกับผลสัมฤทธิ์ของภารกิจ คุณภาพการให้บริการ ความพึงพอใจของประชาชนผู้รับบริการ ความคุ้มค่าในภารกิจ ทั้งนี้ตามเกณฑ์ วิธีการ และระยะเวลาที่ ก.พ.ร. กำหนด

ตามหลักเกณฑ์กระทรวงการคลังว่าด้วยมาตรฐานและหลักเกณฑ์ปฏิบัติการควบคุมภายใน สำหรับหน่วยงานของรัฐ พ.ศ.2561 กำหนดให้หน่วยงานของรัฐ ตาม พ.ร.บ.วินัยฯ ถือปฏิบัติตามมาตรฐานและหลักเกณฑ์ปฏิบัติการควบคุมภายในสำหรับหน่วยงานของรัฐ

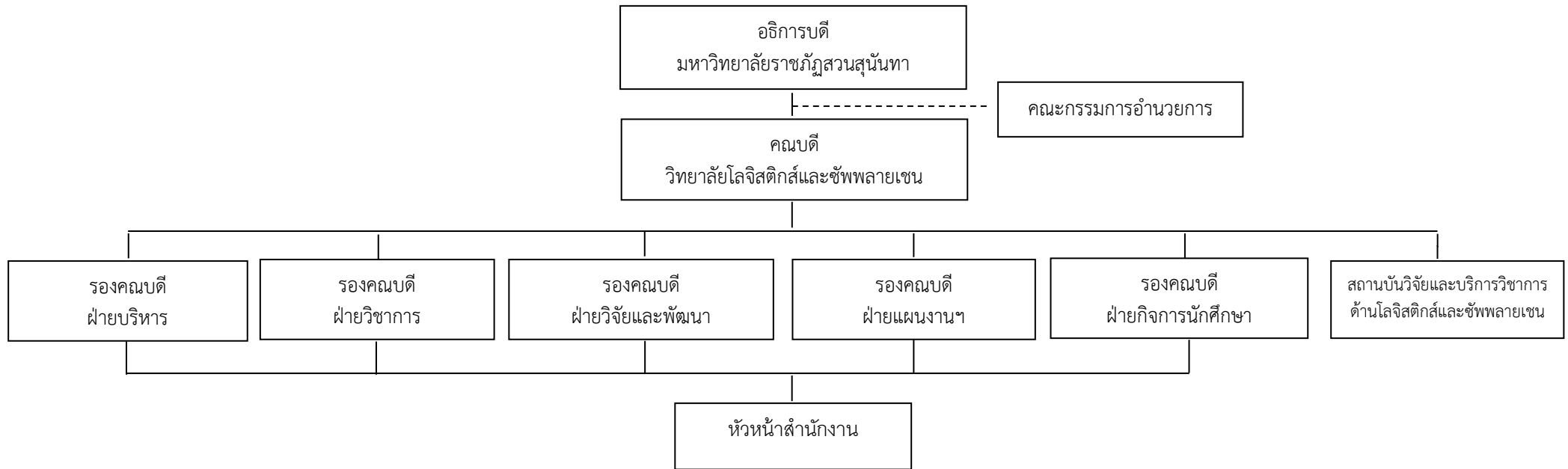
คู่มือการประกันคุณภาพการศึกษาภายใน ระดับอุดมศึกษา ปีการศึกษา 2557 ตัวบ่งชี้ที่ 5.1 (ข้อ 3) กำหนดให้หน่วยงานดำเนินงานตามแผนบริหารความเสี่ยงที่เป็นผลจากการวิเคราะห์และระบุปัจจัยเสี่ยงที่เกิดจากปัจจัยภายนอก หรือปัจจัยที่ไม่สามารถควบคุมได้ที่ส่งผลต่อการดำเนินงานตามพันธกิจคณะและให้ระดับความเสี่ยงลดลงจากเดิม

เกณฑ์การประเมินคุณธรรมและความโปร่งใสการดำเนินงานของหน่วยงานภาครัฐ (ITA) ประจำปีงบประมาณ พ.ศ.2562 ของสำนักงานคณะกรรมการป้องกันและปราบปรามการทุจริตแห่งชาติ (สำนักงาน ป.ป.ช.) ตัวชี้วัดที่ 2 การป้องกันผลประโยชน์ทับซ้อน ข้อคำถาม EB10 (1)

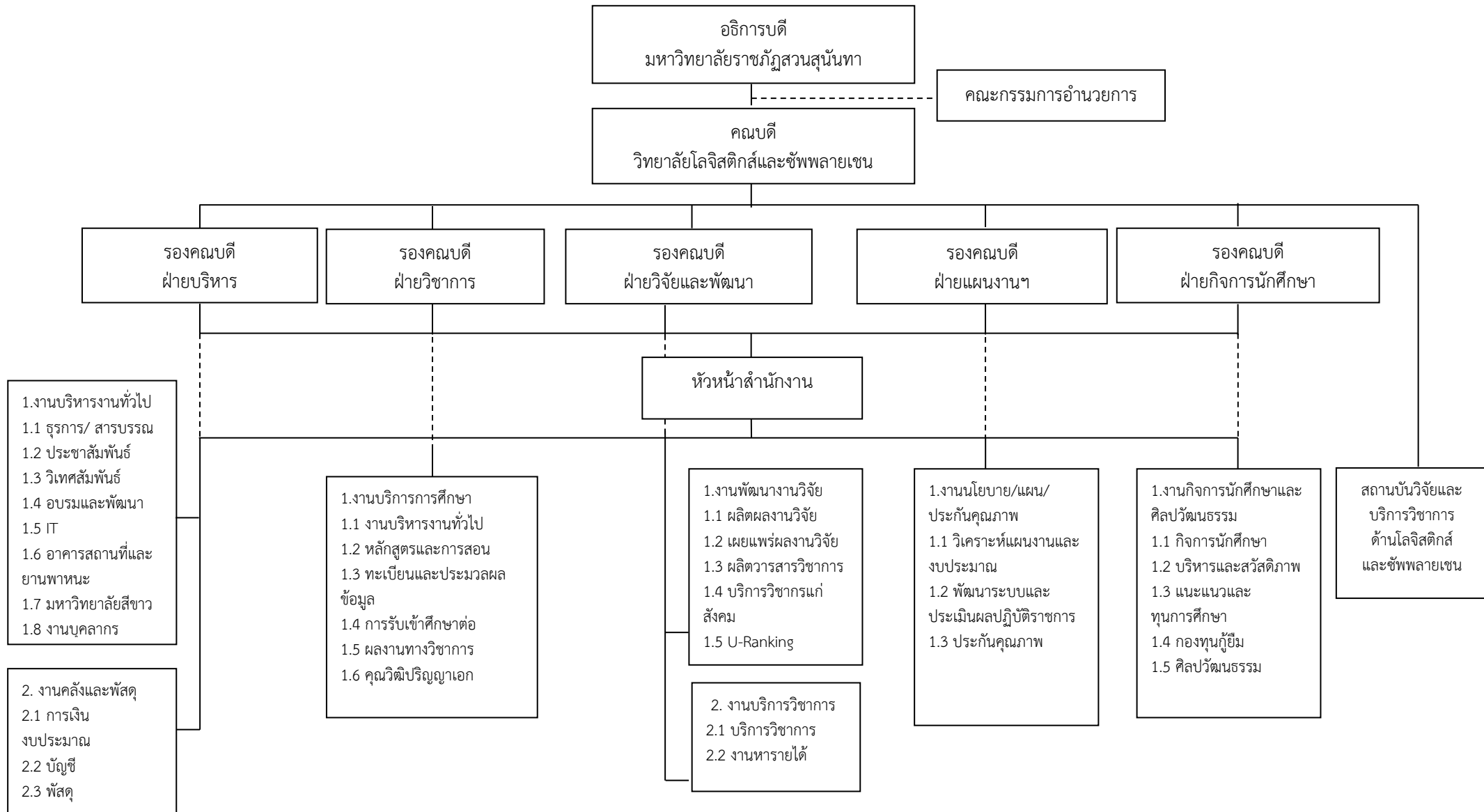
หน่วยงานมีการวิเคราะห์ความเสี่ยง และการจัดการความเสี่ยงเกี่ยวกับผลประโยชน์ทับซ้อนใน
หน่วยงาน โดยมีวัตถุประสงค์เพื่อให้หน่วยงานที่รับการประเมินมีการศึกษาและวิเคราะห์ความเสี่ยงและ
การจัดการความเสี่ยงเกี่ยวกับการเกิดผลประโยชน์ทับซ้อนในหน่วยงาน เพื่อพัฒนาไปสู่การกำหนด
มาตรการป้องกันผลประโยชน์ทับซ้อนหน่วยงาน

1.2 ข้อมูลพื้นฐาน วิทยาลัยโลจิสติกส์และซัพพลายเชน ประจำปีงบประมาณ พ.ศ. 2564

1.2.1 โครงสร้างมหาวิทยาลัย/หน่วยงาน



1.2.2 โครงสร้างการบริหารจัดการมหาวิทยาลัย/หน่วยงาน



1.2.3 วิสัยทัศน์ (Vision)

วิทยาลัยต้นแบบด้านโลจิสติกส์ เพื่อการผลิตนักปฏิบัติอย่างมืออาชีพ

1.2.4 พันธกิจ (Mission)

1. ให้การศึกษา (Educate)
2. วิจัย (Research)
3. บริการวิชาการ (Outreach)
4. ทำนุบำรุงศิลปะและวัฒนธรรม (Arts and Culture)

1.2.5 ภารกิจหลัก (Key result area)

1. ผลิตบัณฑิต นักปฏิบัติที่มีความรู้ความสามารถในด้านโลจิสติกส์และซัพพลายเชนที่ตรงต่อความต้องการของผู้ใช้บัณฑิต
2. ผลิตและพัฒนาผู้ประกอบการอาชีพด้านโลจิสติกส์และซัพพลายเชนที่สนองตอบต่อการเปลี่ยนแปลงทางอาเซียนและสังคมโลก
3. ให้บริการวิชาการและเทคนิควิธีการประกอบอาชีพด้านโลจิสติกส์และซัพพลายเชนแก่ชุมชน สังคม และประชาคมอาเซียนอย่างมีคุณภาพ
4. อนุรักษ์และทำนุบำรุงศิลปวัฒนธรรมไทยสู่สังคม
5. วิจัยและสร้างองค์ความรู้ในการประกอบอาชีพด้านโลจิสติกส์และซัพพลายเชนสู่การพัฒนาสถานประกอบการและสังคม

1.2.6 เสาหลัก (Pillar)

1. ทุนความรู้
2. คุณธรรม
3. เครือข่าย
4. ความเป็นมืออาชีพ
5. วัฒนธรรม ที่ว่า “ความเป็นแบบอย่างที่ดีตามวิถีของรัตนโกสินทร์”

1.2.7 วัฒนธรรม (Culture)

ความดีงามและการปฏิบัติตนในจริยวัตรแบบไทย และความเคารพผู้อาวุโส

1.2.8 อัตลักษณ์ (Identity)

เป็นนักปฏิบัติ ผนัฒวิชาการ เชี่ยวชาญการสื่อสาร ชำนาญการคิด มีจิตสาธารณะ

1.2.9 เอกลักษณ์ (Uniqueness)

ยึดมั่นคุณธรรม เป็นผู้นำองค์ความรู้สู่การปฏิบัติ พัฒนาการแห่งการเรียนรู้สู่สากล

1.2.10 ค่านิยมหลัก (Core Values)

- 1) W (Wisdom & Creativity) : ปัญญาและความคิดสร้างสรรค์
- 2) H (Happiness & Loyalty) : ความผาสุกและความภักดีในองค์กร
- 3) I (Integration & Collaboration) : บูรณาการ และความร่วมมือ
- 4) P (Professionalism) : ความเป็นมืออาชีพ

1.2.11 ประเด็นยุทธศาสตร์ (Strategic Thrusts)

ยุทธศาสตร์ที่ 1 พัฒนานิวิทยาลัยให้เป็นเอตทัคคะอย่างยั่งยืน

ยุทธศาสตร์ที่ 2 สร้างผลงานวิชาการสู่การยกระดับภูมิปัญญาท้องถิ่นอย่างยั่งยืน

ยุทธศาสตร์ที่ 3 การสร้างเครือข่ายความร่วมมือกับองค์กรและหน่วยงานภายนอก

1.2.12 เป้าหมายการพัฒนามหาวิทยาลัย (University Development Goals)

1) พัฒนาอาจารย์และบุคลากรทุกระดับให้มีความรู้ความสามารถในการจัดกระบวนการเรียนรู้เพื่อสร้างบัณฑิตที่พึงประสงค์ ให้มีคุณธรรม จริยธรรมและสามารถปฏิบัติตามจรรยาบรรณวิชาชีพ พร้อมทั้งธำรงรักษาไว้ซึ่งบุคลากรที่มีคุณภาพ

2) พัฒนานักศึกษาให้มีคุณภาพ คุณธรรม จริยธรรมและความพอเพียง โดยการพัฒนาหลักสูตรให้มีมาตรฐานและคุณภาพที่ตอบสนองต่อการเพิ่มศักยภาพบัณฑิตและสอดคล้องกับความต้องการตลาดแรงงาน รวมถึงการจัดกระบวนการเรียนรู้ที่เน้นผู้เรียนเป็นสำคัญ พร้อมทั้งหาทรัพยากรที่พอเพียงสำหรับการสนับสนุนการเรียนรู้ของนักศึกษา

3) สร้างผลงานวิจัยเพื่อตอบสนองความต้องการของท้องถิ่นและภูมิภาค เพื่อพัฒนาระบบบริหารงานวิจัยที่มีประสิทธิภาพ ให้เกิดทักษะด้านการวิจัย

4) ให้บริการทางวิชาการที่มีคุณภาพเพื่อตอบสนองความต้องการของท้องถิ่นและกลุ่มเป้าหมาย ให้เกิดการถ่ายทอดเทคโนโลยีที่ได้จากการศึกษาวิจัยสู่ชุมชนและก่อให้เกิดเครือข่ายความร่วมมือทางวิชาการระหว่างหน่วยงานทั้งภาครัฐและภาคเอกชน

5) พัฒนาคุณภาพการจัดกิจกรรมที่เน้นการนำวัฒนธรรมท้องถิ่นมาเผยแพร่ให้เกิดความรู้ที่ถูกต้อง มีการสืบสานและสืบทอดวัฒนธรรมที่เกี่ยวข้องกับการดำเนินชีวิตของชุมชน ผ่านแนวคิดของศาสตร์ด้านการบริหารไปสู่กิจกรรมต่างๆ ของภารกิจด้านอื่นๆ

6) พัฒนาการบริหารจัดการองค์การตามหลักธรรมาภิบาล ก่อให้เกิดประสิทธิภาพและประสิทธิผลในการดำเนินงาน พร้อมทั้งพัฒนาระบบการประกันคุณภาพการศึกษาที่เป็นมาตรฐาน และเป็นที่ยอมรับของประชาคมตลอดจนเป็นที่เปิดเผยต่อสาธารณะ

1.3 ข้อมูลผลการดำเนินงานปีที่ผ่านมา (3 ปี ย้อนหลัง)

1.3.1 ข้อมูลหลักสูตรที่เปิดสอน

สาขาวิชา	จำนวนหลักสูตรที่เปิดสอน		
	ปีการศึกษา 2560	ปีการศึกษา 2561	ปีการศึกษา 2562
ระดับปริญญาตรี (หลักสูตรบริหารธุรกิจบัณฑิต)			
สาขาวิชาการจัดการโลจิสติกส์	1	1	1
สาขาวิชาการจัดการโลจิสติกส์ (หลักสูตรนานาชาติ)	1	1	1
สาขาวิชาการจัดการซัพพลายเชนธุรกิจ	1	1	1
สาขาวิชาการจัดการโลจิสติกส์สำหรับธุรกิจออนไลน์	-	-	1
ระดับบัณฑิตศึกษา			
หลักสูตรบริหารธุรกิจมหาบัณฑิต สาขาวิชาการจัดการโลจิสติกส์และซัพพลายเชน	1	1	1
หลักสูตรบริหารธุรกิจดุษฎีบัณฑิต สาขาวิชาการจัดการโลจิสติกส์และซัพพลายเชน	1	1	1
รวมทั้งสิ้น	5	5	6

1.3.2 ข้อมูลนักศึกษา

สาขาวิชา	จำนวนนักศึกษา			ปีการศึกษา 2560			ปีการศึกษา 2561			ปีการศึกษา 2562		
	ปกติ	พิเศษ	รวม	ปกติ	พิเศษ	รวม	ปกติ	พิเศษ	รวม	ปกติ	พิเศษ	รวม
ศูนย์การศึกษา จังหวัดนครปฐม												
1.สาขาวิชาการจัดการโลจิสติกส์	207	36	243	231	90	321	181	92	273			
2.สาขาวิชาการจัดการซัพพลายเชนธุรกิจ												
2.1 แขนงธุรกิจพาณิชยนาวิ	219	38	257	246	-	246	159	-	159			
2.2 แขนงการจัดการธุรกิจค้าปลีก	17		17	-		-	-	19	19			
2.3 แขนงการจัดการการขนส่ง	45	-	45	51	-	51	86	-	86			
2.4 แขนงการจัดการการขนส่งสินค้าทางอากาศ	120	-	120	133	-	133	110	-	110			
3.สาขาวิชาการจัดการโลจิสติกส์ (หลักสูตรนานาชาติ)	1	-	1	2	-	2	11	-	11			
โครงการความร่วมมือกับวิทยาลัยเทคโนโลยีอักษรพัทยา												
1.สาขาวิชาการจัดการโลจิสติกส์	22	33	55	23	38	61	22	32	54			
ศูนย์การศึกษา จังหวัดระนอง												
1.สาขาวิชาการจัดการโลจิสติกส์	31	9	40	22	27	49	20	27	47			
ศูนย์การศึกษา จังหวัดอุดรธานี												
1.สาขาวิชาการจัดการโลจิสติกส์	37	-	37	57	-	57	-	-	-			
รวมทั้งสิ้น	699	116	815	765	155	920	589	170	759			

1.3.3 ข้อมูลผู้สำเร็จการศึกษา

สาขาวิชา	จำนวนนักศึกษา	ปีการศึกษา 2560	ปีการศึกษา 2561	ปีการศึกษา 2562
ระดับปริญญาตรี (หลักสูตรบริหารธุรกิจบัณฑิต)				
1. สาขาวิชาการจัดการโลจิสติกส์		162	169	181
2. สาขาวิชาการจัดการซัพพลายเชนธุรกิจ		269	349	371
2.1 แขนงวิชาการธุรกิจพาณิชยนาวิ		127	148	141
2.2 แขนงวิชาการจัดการธุรกิจค้าปลีก		115	107	92
2.3 แขนงวิชาการจัดการโซ่อุปทานธุรกิจอาหารและบริการ		27	37	27
2.4 แขนงวิชาการจัดการขนส่ง		-	57	111
3. สาขาวิชาการจัดการโลจิสติกส์ (หลักสูตรนานาชาติ)		1	3	3
ระดับบัณฑิตศึกษา (หลักสูตรบริหารธุรกิจมหาบัณฑิต)				
1. สาขาวิชาการจัดการโลจิสติกส์และซัพพลายเชน		1	2	15
ระดับบัณฑิตศึกษา (หลักสูตรบริหารธุรกิจดุษฎีบัณฑิต)				
1. สาขาวิชาการจัดการโลจิสติกส์และซัพพลายเชน		-	-	-
รวมทั้งสิ้น		432	523	570

1.3.4 ข้อมูลการมีงานทำของบัณฑิต

สาขาวิชา	ปีการศึกษา 2560	ปีการศึกษา 2560	ปีการศึกษา 2561
1. สาขาวิชาการจัดการโลจิสติกส์	97.22	96.69	95.21
2. สาขาวิชาการจัดการซัพพลายเชนธุรกิจ	91.97	96.06	96.21
2.1 แขนงวิชาการธุรกิจพาณิชยนาวิ	93.33	98.59	96.21
2.2 แขนงวิชาการจัดการธุรกิจค้าปลีก	89.22	94.85	93.83
2.3 แขนงวิชาการจัดการขนส่ง	-	92.73	98.13
2.4 แขนงวิชาการจัดการโซ่อุปทานธุรกิจอาหารและบริการ	96.30	94.44	95.65
3. สาขาวิชาการจัดการโลจิสติกส์ (หลักสูตรนานาชาติ)	100	100	100

1.3.5 ข้อมูลผลงานวิจัย

สาขาวิชา	จำนวน ผลงาน	ปีงบประมาณ 2561		ปีงบประมาณ 2562		ปีงบประมาณ 2563	
		ผลงาน	นำไปใช้	ผลงาน	นำไปใช้	ผลงาน	นำไปใช้
ผลงานวิจัย	21	21	60	50	49	47	
รวมทั้งสิ้น	21	21	60	50	49	47	

1.3.6 ข้อมูลการบริการวิชาการ

สาขาวิชา	จำนวนโครงการบริการวิชาการ		
	ปีงบประมาณ	ปีงบประมาณ	ปีงบประมาณ
	2561	2562	2563
โครงการบริการวิชาการ	50	5	8
รวมทั้งสิ้น			

1.3.7 ข้อมูลการทำนุบำรุงศิลปวัฒนธรรม

สาขาวิชา	จำนวนโครงการทำนุบำรุงศิลปวัฒนธรรม		
	ปีการศึกษา	ปีการศึกษา	ปีการศึกษา
	2560	2561	2562
ทำนุบำรุงศิลปวัฒนธรรม	5	5	5
รวมทั้งสิ้น	5	5	5

1.3.8 ข้อมูลบุคลากร

สายสนับสนุนวิชาการ

ลำดับ	สาขาวิชา	(ปีงบประมาณ)															
		2560				2561				2562				2563			
		ตรี	โท	เอก	รวม	ตรี	โท	เอก	รวม	ตรี	โท	เอก	รวม	ตรี	โท	เอก	รวม
1	สาขาวิชาการจัดการโลจิสติกส์	-	5	-	5	-	5	-	5	-	4	1	5		4	1	5
2	สาขาวิชาการจัดการซัพพลายเชนธุรกิจ																
	แขนงธุรกิจพาณิชยนาวิ	-	5	-	5	-	2	1	3	-	2	1	3	-	2	1	3
	แขนงการจัดการธุรกิจค้าปลีก	-	5	-	5	-	2	1	3	-	2	1	3	-	2	1	3
	แขนงการจัดการโซ่อุปทานธุรกิจอาหารและบริการ	-	5	-	5	-	2	1	3	-	2	1	3	-	2	1	3
	แขนงการจัดการการขนส่ง	-	5	-	5	-	3	-	3	-	3	-	3	-	3	-	3
	แขนงการจัดการการขนส่งสินค้าทางอากาศ	-	-	-	-	-	3	-	3	-	3	-	3	-	3	-	3
3	สาขาวิชาการจัดการโลจิสติกส์ (หลักสูตรนานาชาติ)	-	5	-	5	-	4	1	5	-	4	1	5	-	4	1	5
4	ระดับบัณฑิตศึกษา																
	หลักสูตรบริหารธุรกิจมหาบัณฑิตสาขาวิชาการจัดการโลจิสติกส์และซัพพลายเชน	-	-	5	5	-	-	5	5	-	-	5	5	-	-	5	5
5	หลักสูตรดุษฎีบัณฑิตสาขาวิชาการจัดการโลจิสติกส์และซัพพลายเชน	-	-	5	5												
	รวมทั้งสิ้น	-	30	10	40	-	23	7	30	-	23	7	30	-	23	7	30

สายวิชาการ

วิทยาลัยโลจิสติกส์และ ซัพพลายเชน	(ปีงบประมาณ)																			
	2560					2561					2562					2563				
	ม.6	ตรี	โท	เอก	รวม	ม.6	ตรี	โท	เอก	รวม	ม.6	ตรี	โท	เอก	รวม	ม.6	ตรี	โท	เอก	รวม
หัวหน้าสำนักงาน	-	-	1	-	1	-	-	1	-	1	-	-	1	-	1	-	-	1	-	1
เจ้าหน้าที่บริหารงานทั่วไป	-	4	-	-	4	-	8	-	-	8	-	8	-	-	8	-	8	2	-	10
นักวิเคราะห์นโยบายและแผน	-	2	-	-	2	-	2	-	-	2	-	2	-	-	2	-	1	1	-	2
นักวิชาการการศึกษา	-	5	-	-	5	-	5	-	-	5	-	5	-	-	5	-	4	1	-	5
นักวิชาการเงินและบัญชี	-	1	-	-	1	-	1	-	-	1	-	1	-	-	1	-	1	-	-	1
นักวิชาการพัสดุ	-	1	-	-	1	-	1	-	-	1	-	1	-	-	1	-	1	-	-	1
นักประชาสัมพันธ์	-	1	-	-	1	-	1	-	-	1	-	1	-	-	1	-	1	-	-	1
นักวิชาการคอมพิวเตอร์	-	1	-	-	1	-	1	-	-	1	-	1	-	-	1	-	1	-	-	1
นักประชาสัมพันธ์	-	1	-	-	1	-	1	-	-	1	-	1	-	-	1	-	1	-	-	1
บรรณารักษ์	-	1	-	-	1	-	1	-	-	1	-	1	-	-	1	-	1	-	-	1
นักวิชาการโสตทัศนศึกษา	-	1	-	-	1	-	1	-	-	1	-	1	-	-	1	-	1	-	-	1
บุคลากร	-	1	-	-	1	-	1	-	-	1	-	1	-	-	1	-	1	-	-	1
เจ้าหน้าที่วิจัย	-	-	1	-	1	-	-	1	-	1	-	-	1	-	1	-	-	1	-	1
พนักงานขับรถ	2	-	-	-	2	2	-	-	-	2	2	-	-	-	2	2	-	-	-	2
ช่างเทคนิค	-	1	-	-	1	-	1	-	-	1	-	1	-	-	1	-	1	-	-	1
รวมทั้งสิ้น	2	17	2	-	21	2	24	2	-	28	2	24	2	-	28	2	24	6	-	30

1.3.9 ข้อมูลผลการตรวจประเมินคุณภาพการศึกษา

ปีการศึกษา 2562 วิทยาลัยโลจิสติกส์และซัพพลายเชน ได้ดำเนินการตามเกณฑ์การประเมินคุณภาพการศึกษา 5 องค์ประกอบ จำนวน 13 ตัวบ่งชี้ คะแนนเฉลี่ยอยู่ที่ 4.16 มีผลการดำเนินงานอยู่ในระดับดี รายละเอียด ดังนี้

องค์ประกอบ ที่	คะแนนการประเมินเฉลี่ย					ผลการประเมิน
	จำนวน ตัวบ่งชี้	I	P	O	คะแนน เฉลี่ย	
						0.01-1.50 ต้องปรับปรุงเร่งด่วน 1.51-2.50 ต้องปรับปรุง 2.51-3.50 ระดับพอใช้ 3.51-4.50 ระดับดี 4.51-5.00 ระดับดีมาก
1	6	1.2 , 1.3 , 1.4 (1.78)	1.5 , 1.6 (5.00)	1.1 (3.77)	3.19	ระดับพอใช้
2	3	2.2 (5.00)	2.1 (5.00)	2.3 (5.00)	5.00	ระดับดีมาก
3	1	-	3.1 (5.00)	-	5.00	ระดับดีมาก
4	1	-	4.1 (5.00)	-	5.00	ระดับดีมาก
5	2	-	5.1 , 5.2 (5.00)	-	5.00	ระดับดีมาก
รวม	13	4	7	2		
คะแนนเฉลี่ย		2.59	5.00	4.39	4.16	ระดับดี
ผลการประเมิน		ระดับพอใช้	ระดับดี มาก	ระดับดี		

1.3.10 รายงานผลการดำเนินงานตามแผนบริหารความเสี่ยง ประจำปีงบประมาณ พ.ศ.2563 รอบ 12 เดือน

(2) พันธกิจ /ประเภทความเสี่ยง					(3) ความเสี่ยง	(4) สัญญาณเตือนภัย	(5) ประเมินก่อนควบคุม				(6) ระดับความเสี่ยงที่ยอมรับได้				(7) วิธีการจัดการกับความ	(8) กิจกรรมการจัดการความเสี่ยง	(9) คำอธิบายผลการดำเนินงานตามกิจกรรมการจัดการความเสี่ยง	(10) ผลลัพธ์ที่ได้	(11) ประเมินหลังควบคุม				(10) ผู้กำกับดูแล/ผู้รับผิดชอบ
1. ใช้การศึกษา	2. วิจัย	3) บริการวิชาการ	4) ทำนุบำรุงศิลปะ	5) บริหารจัดการและอื่นๆ			โอกาส	ผลกระทบ	คนแนบ (L x I)	ระดับความเสี่ยง	โอกาส	ผลกระทบ	คนแนบ(L x I)	ระดับความเสี่ยง					โอกาส	ผลกระทบ	คนแนบ (L x I)	ระดับความเสี่ยง	
1.ด้านกลยุทธ์																							
✓					จำนวนนักศึกษาที่รับใหม่ไม่ปฏิบัติตามแผนการรับที่กำหนดไว้ (ความเสี่ยงปี 62)	รายได้ (ค่าธรรมเนียมนักศึกษา) ไม่เป็นไปตามเป้าหมาย	5	4	20	เสี่ยงสูงมาก	3	3	9	ความเสี่ยงปานกลาง	ลดความเสี่ยง	1.วิเคราะห์สาเหตุของการจำนวนนักศึกษาที่ไม่เป็นไปตามแผนรับนักศึกษา 2.ประชาสัมพันธ์เชิงรุกด้านการรับนักศึกษา 3.กิจกรรมเดินสายแนะแนวหลักสูตร	1. วิทยาลัยได้ทำการวิเคราะห์สาเหตุของจำนวนนักศึกษาที่ไม่เป็นไปตามแผนรับนักศึกษาอาจเป็นเพราะเกิดจากการประชาสัมพันธ์ไม่ทั่วถึง ดังนั้นวิทยาลัยจึงวางแผนการประชาสัมพันธ์ให้ครอบคลุมทุกภาคของประเทศไทย 2. วิทยาลัยฯขยายพื้นที่ในการประชาสัมพันธ์เพื่อสร้างการรับรู้โดยใช้สื่อประชาสัมพันธ์ผ่านสื่อออนไลน์ ได้แก่ Facebook, www.cls.ac.th, Line, www.youtube.com, Instagram, www.Pantip.com 3. วิทยาลัยได้ออกแนะแนวนักเรียนมัธยมศึกษาปีที่ 6 ตั้งแต่เดือน พฤศจิกายน 2562 - กุมภาพันธ์ 2563 วิทยาลัยฯได้เข้าประชาสัมพันธ์แนะแนวหลักสูตรระดับปริญญาตรีปริญญาโท และ ปริญญาเอก ให้กับโรงเรียนทั้งในเขตกรุงเทพฯ ปริมณฑล และต่างจังหวัด	จำนวนนักศึกษาที่มารายงานตัวประจำปีการศึกษา 2563 จำนวน 508 คน คิดเป็นร้อยละ 62.00	3	3	9	ความเสี่ยงปานกลาง	รองคณบดีฝ่ายวิชาการ

(2) พันธกิจ /ประเภทความเสี่ยง					(3) ความเสี่ยง	(4) สัญญาณเตือนภัย	(5) ประเมินก่อนควบคุม				(6) ระดับความเสี่ยงที่ยอมรับได้				(7) วิธีการจัดการกับความ	(8) กิจกรรมการจัดการความเสี่ยง	(9) คำอธิบายผลการดำเนินงานตามกิจกรรมการจัดการความเสี่ยง	(10) ผลลัพธ์ที่ได้	(11) ประเมินหลังควบคุม				(10) ผู้กำกับดูแล/ผู้รับผิดชอบ
1. ใต้การศึกษาฯ	2) วิจัย ฯ	3) บริการวิชาการ	4) ทำนุบำรุงศิลปะฯ	5) บริหารจัดการและอื่น ๆ			โอกาส	ผลกระทบ	คะแนน (L x I)	ระดับความเสี่ยง	โอกาส	ผลกระทบ	คะแนน(L x I)	ระดับความเสี่ยง					โอกาส	ผลกระทบ	คะแนน (L x I)	ระดับความเสี่ยง	
3. ด้านทรัพยากร (การเงิน งบประมาณ ระบบเทคโนโลยีสารสนเทศ อาคารสถานที่)																							
				P	การเกิดเหตุอัคคีภัย (ความเสี่ยงเดิม ปี62)	เกิดการบาดเจ็บ หรือ ความเสียหาย ตั้งแต่ 100,000 บาท	3	4	12	ความเสี่ยงสูง	1	2	2	ความเสี่ยงน้อยมาก	ลดความเสี่ยง	1.มีการแต่งตั้งผู้รับผิดชอบคณะดำเนินงานป้องกันการเกิดเหตุอัคคีภัย 2.วิทยาลัยฯมีการจัดอบรม ป้องกันและระงับอัคคีภัยให้กับนักศึกษาและบุคลากรวิทยาลัย เพื่อซักซ้อมในการปฏิบัติเมื่อเกิดเหตุเพลิงไหม้	1.วิทยาลัยโกลด์คอสต์และซัพพลายเชน ร่วมกับศูนย์การศึกษาจังหวัดนครปฐม จากในการจัดกิจกรรมอบรมบุคลากรสายวิชาการ บุคลากรสายสนับสนุน วิชาการและนักศึกษาในการป้องกันและระงับอัคคีภัย เมื่อเกิดเหตุเพลิงไหม้ ได้รับเกียรติจากวิทยากรผู้เชี่ยวชาญด้านการระงับเหตุเพลิงไหม้ โดบฝึกอบรม	บุคลากรได้ความรู้ ความเข้าใจ ทักษะการเอาตัวรอดเมื่อเกิดเหตุเพลิงไหม้	2	3	6	ความเสี่ยงปานกลาง	หัวหน้าสำนักงาน

(2) พันธกิจ /ประเภทความเสี่ยง					(3) ความเสี่ยง	(4) สัญญาณเตือนภัย	(5) ประเมินก่อนควบคุม				(6) ระดับความเสี่ยงที่ยอมรับได้				(7) วิธีการจัดการกับความ	(8) กิจกรรมการจัดการความเสี่ยง	(9) คำอธิบายผลการดำเนินงานตามกิจกรรมการจัดการความเสี่ยง	(10) ผลลัพธ์ที่ได้	(11) ประเมินหลังควบคุม				(10) ผู้กำกับดูแล/ผู้รับผิดชอบ
1. ใ้การศึกษา	2) วิจัย	3) บริการวิชาการ	4) ทำนุบำรุงศิลปะ	5) บริหารจัดการและอื่นๆ			โอกาส	ผลกระทบ	คะแนน (L x I)	ระดับความเสี่ยง	โอกาส	ผลกระทบ	คะแนน(L x I)	ระดับความเสี่ยง					โอกาส	ผลกระทบ	คะแนน (L x I)	ระดับความเสี่ยง	
				P	ไฟฟ้าดับ (ความเสี่ยงเดิม ปี62)	การปฏิบัติงานหยุดชะงัก เกิน 4 ชั่วโมง	5	3	15	ความเสี่ยงสูง	3	2	6	ความเสี่ยงปานกลาง	<p>3.มีการรณรงค์ให้ผู้ใช้อุปกรณ์ไฟฟ้า ปิดสวิตช์ไฟทุกครั้งเมื่อเลิกใช้งาน</p> <p>4.มีการสำรวจ ตรวจสอบการปิดสวิตช์ไฟทุกวันหลังเลิกงาน</p>	<p>ด้านทฤษฎี และการปฏิบัติ (จำลองสถานการณ์เมื่อเกิดเหตุเพลิงไหม้) โดยมีบุคลากรสายวิชาการและสายสนับสนุน และนักศึกษา เข้าร่วมการฝึกอบรมในภาคทฤษฎี และภาคปฏิบัติ</p> <p>2. วิทยาลัยมีการประชาสัมพันธ์ แจ้งเตือนบุคลากรทั้งสายวิชาการและสายสนับสนุนทุกสัปดาห์ ในการปิดสวิตช์ไฟทุกครั้งหลังเลิกใช้งาน</p>	การป้องกันเมื่อเกิดไฟฟ้าขัดข้อง	2	3	6	ความเสี่ยงปานกลาง	หัวหน้าสำนักงาน	
														<p>1.มีการแต่งตั้งผู้รับผิดชอบคณะดำเนินการแก้ไขไฟฟ้าขัดข้อง</p> <p>2.มีเครื่องกำเนิดไฟฟ้าสำรองสำหรับจ่ายไฟภายในอาคารบางส่วน</p> <p>3.มีการบำรุงรักษาระบบจ่ายไฟฟ้าประจำปี</p> <p>4.วิทยาลัยฯ มีการจัดอบรมเกี่ยวกับการดูแลบำรุงรักษาและแก้ไขปัญหาระบบไฟฟ้าให้กับผู้ที่เกี่ยวข้อง</p>	<p>1. วิทยาลัยมีการแต่งตั้งเจ้าหน้าที่ตรวจเช็ค และแก้ไข ปัญหาเบื้องต้นเมื่อเกิดไฟฟ้าขัดข้อง</p> <p>2. สามารถจ่ายไฟฟ้าไปตามจุดสำคัญของอาคารได้ เมื่อเกิดเหตุไฟดับ</p> <p>3. ลดการเสียหายฉุกเฉิน และยืดอายุการใช้งานของอุปกรณ์ระบบจ่ายไฟฟ้า</p> <p>4. วิทยาลัยฯ ได้มีการส่งเจ้าหน้าที่ของหน่วยงานเข้าอบรมผู้ดูแลไฟฟ้าภายในอาคาร</p>								

บทที่ 2

แนวทางการบริหารความเสี่ยงและการควบคุมภายใน

2.1 นโยบายบริหารความเสี่ยงและการควบคุมภายใน

เพื่อให้วิทยาลัยโลจิสติกส์และซัพพลายเชนมีระบบและการดำเนินงานการบริหารความเสี่ยงและการควบคุมภายในไปอย่างต่อเนื่อง สอดคล้องตามหลักเกณฑ์กระทรวงการคลังว่าด้วยมาตรฐานและหลักเกณฑ์ปฏิบัติการควบคุมภายในสำหรับหน่วยงานของรัฐ พ.ศ.2561 กำหนดให้หน่วยงานของรัฐ ตาม พ.ร.บ.วินัยฯ ถือปฏิบัติตามมาตรฐานและหลักเกณฑ์ปฏิบัติการควบคุมภายในสำหรับหน่วยงานของรัฐ รวมทั้งเกณฑ์การประกันคุณภาพการศึกษาภายใน ระดับอุดมศึกษา พ.ศ. 2557 กำหนดให้หน่วยงานดำเนินงานตามแผนบริหารความเสี่ยงที่เป็นผลจากการวิเคราะห์และระบุปัจจัยเสี่ยงที่เกิดจากปัจจัยภายนอก หรือปัจจัยที่ไม่สามารถควบคุมได้ส่งผลต่อการดำเนินงานตามพันธกิจของคณะและให้ระดับความเสี่ยงลดลงจากเดิม และมีระบบบริหารจัดการที่ดี (Good Governance) วิทยาลัยโลจิสติกส์และซัพพลายเชน จึงกำหนดนโยบายบริหารความเสี่ยง ดังนี้

1. การบริหารความเสี่ยงและการควบคุมภายในเป็นการดำเนินการที่สำคัญของวิทยาลัยโลจิสติกส์และซัพพลายเชนโดยครอบคลุมพันธกิจทุกด้าน
2. ผู้บริหารและบุคลากรของวิทยาลัยโลจิสติกส์และซัพพลายเชนทุกระดับต้องตระหนัก ให้ ความสำคัญและมีส่วนร่วมในกิจกรรมการบริหารความเสี่ยงและการควบคุมภายใน
3. การปฏิบัติหรือการดำเนินการบริหารความเสี่ยงและการควบคุมภายใน ให้ถือเป็นภารกิจที่ ต้องปฏิบัติตามปกติ
4. การนำเทคโนโลยีสารสนเทศมาใช้เป็นเครื่องมือสนับสนุนการบริหารความเสี่ยงและการ ควบคุมภายในเพื่อให้เกิดประสิทธิภาพ และอำนวยความสะดวกต่อผู้บริหารและผู้ปฏิบัติงาน เพื่อ รองรับการตัดสินใจและแก้ไขปัญหาได้อย่างทันเหตุการณ์
5. การติดตาม ประเมินผลการบริหารความเสี่ยงและการควบคุมภายในจะดำเนินการอย่าง เหมาะสม สม่ำเสมอ และต่อเนื่องตามสถานการณ์ที่เปลี่ยนแปลง

2.2 วัตถุประสงค์ของแผนบริหารความเสี่ยง และแผนการควบคุมภายใน ตัวชี้วัดความสำเร็จ และค่าเป้าหมาย ประจำปีงบประมาณ พ.ศ. 2564

วัตถุประสงค์	ตัวชี้วัดความสำเร็จ	ค่าเป้าหมาย
1.แผนบริหารความเสี่ยง		
1.1 เพื่อให้หน่วยงานบริหารจัดการ กับความเสี่ยง ป้องกันหรือลด	1.1 ร้อยละของประเด็นความเสี่ยงที่ได้รับ การควบคุมและลดระดับความเสี่ยงเทียบกับ	ร้อยละ 100

วัตถุประสงค์	ตัวชี้วัดความสำเร็จ	ค่าเป้าหมาย
1.แผนบริหารความเสี่ยง		
ความเสี่ยงให้อยู่ระดับที่ยอมรับได้	ประเด็นความเสี่ยงทั้งหมดที่กำหนดขึ้นต่อปี	
2. แผนการควบคุมภายใน		
2.1 เพื่อให้เกิดความมั่นใจว่าการดำเนินงานจะบรรลุผลสำเร็จตามวัตถุประสงค์ที่วางไว้	2.1 ร้อยละของงานที่มีการดำเนินการตามจุดควบคุมที่กำหนด	ร้อยละ 100

2.3 ปฏิทินการดำเนินงานบริหารความเสี่ยงและควบคุมภายใน ประจำปีงบประมาณ พ.ศ. 2564

ลำดับ	กิจกรรม	วัน/เดือน/ปี	ผู้รับผิดชอบ	ผลลัพธ์/ผลผลิต
ขั้นตอนที่ 1 การระบุความเสี่ยง ขั้นตอนที่ 2 การประเมินความเสี่ยง ขั้นตอนที่ 3 การกำหนดกลยุทธ์/แนวทางที่ใช้ในการจัดการแต่ละความเสี่ยง				
1	แต่งตั้งคณะกรรมการบริหารความเสี่ยงและควบคุมภายใน ประจำปีงบประมาณ พ.ศ. 2564	18 ก.ย. 2563	คณบดี, นักวิเคราะห์ นโยบายและแผน	คำสั่งแต่งตั้งคณะกรรมการบริหารความเสี่ยงและควบคุมภายใน ประจำปีงบประมาณ พ.ศ. 2564
2	จัดทำ (ร่าง) แผนบริหารความเสี่ยง ประจำปีงบประมาณ พ.ศ. 2564	20-30 ก.ย. 2563	คณบดี, รอง คณบดี, นักวิเคราะห์ นโยบายและแผน	(ร่าง) แผนบริหารความเสี่ยง ประจำปีงบประมาณ พ.ศ. 2564
3	เสนอแผนบริหารความเสี่ยง ประจำปีงบประมาณ พ.ศ. 2564 ต่อคณะกรรมการบริหารหน่วยงานหรือผู้บริหารสูงสุดของหน่วยงาน เพื่อพิจารณาเห็นชอบ	1-15 ต.ค. 2563	นักวิเคราะห์ นโยบายและแผน	แผนบริหารความเสี่ยง ประจำปีงบประมาณ พ.ศ. 2564 ที่ผ่านความเห็นชอบ
4	จัดส่งแผนบริหารความเสี่ยง ประจำปีงบประมาณ พ.ศ. 2564 ที่ได้รับความเห็นชอบให้กับกองนโยบายและแผน	15-30 ต.ค. 2563	นักวิเคราะห์ นโยบายและแผน	จัดส่งแผนบริหารความเสี่ยง ประจำปีงบประมาณ พ.ศ. 2564 ให้กับกองนโยบายและแผนตามระยะเวลาที่กำหนด
5	เผยแพร่แผนบริหารความเสี่ยง ประจำปีงบประมาณ พ.ศ. 2564	ต.ค. 2563	นักวิเคราะห์ นโยบายและแผน	ประชาคมได้รับรู้แผนบริหารความเสี่ยง ประจำปีงบประมาณ พ.ศ. 2564

ลำดับ	กิจกรรม	วัน/เดือน/ปี	ผู้รับผิดชอบ	ผลลัพธ์/ผลผลิต
ขั้นตอนที่ 4 การดำเนินการตามกลยุทธ์/แนวทางที่ใช้จัดการแต่ละความเสี่ยง				
6	ดำเนินการตามแผนบริหาร ความเสี่ยง ประจำปี งบประมาณ พ.ศ. 2564		นักวิเคราะห์ นโยบายและแผน	ผลการดำเนินการตามแผน บริหารความเสี่ยง ประจำปี งบประมาณ พ.ศ. 2564
ขั้นตอนที่ 5 การตรวจติดตาม ประเมินการบริหารความเสี่ยง				
7	ติดตามผลการดำเนินงานตาม แผนบริหารความเสี่ยง ประจำปีงบประมาณ พ.ศ. 2564		นักวิเคราะห์ นโยบายและแผน	ความก้าวหน้าของการ ดำเนินการตามแผนบริหาร ความเสี่ยง ประจำปี งบประมาณ พ.ศ. 2564
	- รอบ 6 เดือน	มี.ค.64		
	- รอบ 12 เดือน	ก.ย.64		
8	รายงานผลการดำเนินงานตาม แผนบริหารความเสี่ยง ประจำปีงบประมาณ พ.ศ. 2564 ต่อคณะกรรมการ บริหารหน่วยงานหรือผู้บริหาร สูงสุดของหน่วยงานเพื่อทราบ		นักวิเคราะห์ นโยบายและแผน	ผู้บริหารรับทราบรายงานผล การดำเนินงานตามแผน บริหารความเสี่ยง ประจำปี งบประมาณ พ.ศ.2564
	- รอบ 6 เดือน	มี.ค.64		
	- รอบ 12 เดือน	ก.ย.64		
9	จัดส่งรายงานผลการ ดำเนินงานตามแผนบริหาร ความเสี่ยง ประจำปี งบประมาณ พ.ศ.2564 ให้กับ กองนโยบายและแผน		นักวิเคราะห์ นโยบายและแผน	จัดส่งรายงานผลการ ดำเนินงานตามแผนบริหาร ความเสี่ยง ประจำปี งบประมาณ พ.ศ. 2564 ทัน ตามระยะเวลาที่กำหนด
	- รอบ 6 เดือน	มี.ค.64		
	- รอบ 12 เดือน	ก.ย.64		
10	รายงานผลการดำเนินงานตาม แผนบริหารความเสี่ยง ประจำปีงบประมาณ พ.ศ. 2564 (รอบ 12 เดือน) ต่อ คณะกรรมการบริหาร หน่วยงานหรือผู้บริหารสูงสุด ของหน่วยงานเพื่อพิจารณาให้ ข้อสังเกตและข้อเสนอแนะ	ก.ย.64	นักวิเคราะห์ นโยบายและแผน	มติที่ประชุมคณะกรรมการ บริหารหน่วยงานหรือ ผู้บริหารสูงสุดของหน่วยงาน
11	นำข้อเสนอแนะมาปรับปรุง	ก.ย.64	นักวิเคราะห์	(ร่าง) แผนบริหารความเสี่ยง

ลำดับ	กิจกรรม	วัน/เดือน/ปี	ผู้รับผิดชอบ	ผลลัพธ์/ผลผลิต
	แผนบริหารความเสี่ยงในปี ถัดไป		นโยบายและแผน นักวิเคราะห์ นโยบายและ แผน	ประจำปีงบประมาณ พ.ศ. 2564
12	เผยแพร่รายงานผลการ ดำเนินงานตามแผนบริหาร ความเสี่ยง ประจำปี งบประมาณ พ.ศ. 2564 ให้ ประชาคมทราบ	ต.ค.64		ประชาคมรับทราบรายงาน ผลการดำเนินงานตามแผน บริหารความเสี่ยง ประจำปี งบประมาณ พ.ศ. 2564

2.4 ขั้นตอนการปฏิบัติตามแผนการบริหารความเสี่ยงวิทยาลัยโลจิสติกส์และซัพพลายเชน ประจำปีงบประมาณ พ.ศ. 2564

วิทยาลัยโลจิสติกส์และซัพพลายเชนได้ปรับประยุกต์ใช้ขั้นตอนปฏิบัติงานการบริหารความเสี่ยงตามหลักการของคณะกรรมการร่วมของสถาบันวิชาชีพ 5 แห่ง (COSO : Committee of Sponsoring Organizations of the Tradeway Commission) จำนวน 5 ขั้นตอน ดังนี้

ขั้นตอนที่ 1 การระบุความเสี่ยง

ขั้นตอนที่ 2 การประเมินความเสี่ยง

ขั้นตอนที่ 3 แนวทางการตอบสนอง/แนวทางที่ใช้ในการจัดการความเสี่ยง

ขั้นตอนที่ 4 การดำเนินการตามแนวทางการตอบสนอง/แนวทางที่ใช้จัดการความเสี่ยง

ขั้นตอนที่ 5 การตรวจติดตามประเมินการบริหารความเสี่ยง

ขั้นตอนที่ 1 การระบุความเสี่ยง

การวิเคราะห์ เพื่อระบุความเสี่ยง สำนักงานคณะกรรมการพัฒนาระบบราชการ (ก.พ.ร.) ให้นำแนวคิดเรื่องธรรมาภิบาลที่เกี่ยวข้องแต่ละด้านมาเป็นปัจจัยในการวิเคราะห์ความเสี่ยงของแต่ละโครงการ โดยควรคำนึงถึงปัญหาและอุปสรรคของการดำเนินการตามโครงการ ซึ่งสัญญาณบ่งชี้อันจะนำไปสู่ความเสี่ยงที่โครงการไม่ประสบความสำเร็จ โดยดูทั้งปัจจัยภายในและปัจจัยภายนอกเป็นส่วนประกอบในการดำเนินการวิเคราะห์ ดังกล่าว

1. ปัจจัยภายใน หมายถึง ความเสี่ยงที่สามารถควบคุมได้โดยองค์กร เช่น ภาวะเป็ยบ ข้อบังคับของส่วนราชการ วัฒนธรรมองค์กร นโยบายการบริหาร ความรู้ ความสามารถของบุคลากร กระบวนการทำงาน ข้อมูล/ระบบสารสนเทศ และเครื่องมืออุปกรณ์ เป็นต้น

2. ปัจจัยภายนอก หมายถึง ความเสี่ยงที่ไม่สามารถควบคุมการเกิดได้โดยองค์กร เช่น ภาวะเศรษฐกิจสังคม การเมือง กฎหมาย ผู้รับบริการ เครือข่าย เทคโนโลยี ภัยธรรมชาติ และสิ่งแวดล้อม เป็นต้น

ในการวิเคราะห์เพื่อระบุความเสี่ยงต่างๆ อาจพิจารณาจากปัจจัยเสี่ยงในหลายด้าน เช่น

1. ความเสี่ยงด้านกลยุทธ์ หมายถึง ความเสี่ยงที่เกี่ยวกับการบรรลุเป้าหมายและพันธกิจในภาพรวม เนื่องจากการเปลี่ยนแปลงของสถานการณ์ เหตุการณ์ภายนอกส่งผลกระทบต่อกลยุทธ์ที่กำหนดไว้ ไม่สอดคล้องกับประเด็นยุทธศาสตร์ วิสัยทัศน์ การกำหนดกลยุทธ์ที่ขาดการมีส่วนร่วมจากภาคประชาชน การร่วมมือกับองค์กรอิสระทำให้โครงการขาดการยอมรับโครงการไม่ได้นำไปสู่การแก้ไขการตอบสนองต่อความต้องการของผู้รับบริการหรือผู้มีส่วนได้ส่วนเสีย หรือเป็นความเสี่ยงที่เกิดขึ้นจากการตัดสินใจผิดพลาด หรือนำการตัดสินใจนั้นมาใช้อย่างไม่ถูกต้อง

2. ความเสี่ยงด้านการปฏิบัติงาน หมายถึง ความเสี่ยงที่เกี่ยวข้องกับประสิทธิภาพประสิทธิผลหรือผลการปฏิบัติงานโดยความเสี่ยงที่อาจเกิดขึ้นเป็นความเสี่ยงเนื่องจากกระบวนการภายในขององค์กร การบริหาร หลักสูตร การบริหารงานวิจัย งานประกันคุณภาพการศึกษา ความปลอดภัยเทคโนโลยีหรือนวัตกรรมที่ใช้และการปฏิบัติงานของบุคลากรซึ่งส่งผลต่อการปฏิบัติงานต่างๆ ขององค์กรทำให้ไม่บรรลุวัตถุประสงค์และเป้าหมายที่กำหนด

3. ความเสี่ยงด้านทรัพยากร (การเงิน งบประมาณ ระบบเทคโนโลยีสารสนเทศ อาคารสถานที่) หมายถึง ความเสี่ยงที่เกิดจากความไม่พร้อมหรือขาดประสิทธิภาพในการดำเนินงานด้านการเงิน งบประมาณ การควบคุมค่าใช้จ่าย ระบบสารสนเทศ และด้านสถานที่

4. ความเสี่ยงด้านนโยบาย กฎหมาย ระเบียบ ข้อบังคับ หมายถึง ความเสี่ยงที่เกี่ยวข้องกับการปฏิบัติตามนโยบาย กฎหมาย ระเบียบ ข้อบังคับ โดยความเสี่ยงที่อาจเกิดขึ้นเป็นความเสี่ยงเนื่องจากความไม่ชัดเจน ความไม่ทันสมัยหรือความไม่ครอบคลุมของนโยบาย กฎหมาย ระเบียบข้อบังคับต่างๆ รวมทั้งการดำเนินการตามสัญญา การร่างสัญญาที่ไม่ครอบคลุมการดำเนินงานในการวิเคราะห์ความเสี่ยงนั้น

นอกจากมหาวิทยาลัยฯ จะพิจารณาปัจจัยเสี่ยงจากด้านต่างๆ แล้วจะต้องนำแนวคิดเรื่องธรรมาภิบาลที่เกี่ยวข้องในแต่ละด้านมาเป็นปัจจัยในการวิเคราะห์ความเสี่ยง อาทิ

4.1 ด้านกลยุทธ์ โครงการที่คัดเลือกมานั้นอาจมีความเสี่ยงต่อเรื่องประสิทธิผล และการมีส่วนร่วม

4.2 ด้านการดำเนินงาน อาจมีความเสี่ยงต่อเรื่องประสิทธิภาพ และความโปร่งใส

4.3 ด้านการเงิน อาจมีความเสี่ยงต่อเรื่องนิติธรรม และภาวะรับผิดชอบ

4.4 ด้านกฎหมาย/กฎระเบียบ อาจมีความเสี่ยงต่อเรื่องนิติธรรม และความเสมอภาค

5. ความเสี่ยงความเสี่ยงการทุจริต หมายถึง ความเสี่ยงของการดำเนินงานที่อาจก่อให้เกิดการขัดกันระหว่างผลประโยชน์ส่วนตนกับผลประโยชน์ส่วนรวม หรือการรับสินบน แบ่งออกเป็น 3 ด้าน

5.1 ความเสี่ยงทุจริตที่เกี่ยวข้องกับการพิจารณาอนุมัติ อนุญาต (เฉพาะหน่วยงานที่มีภารกิจให้บริการประชาชนอนุมัติ หรืออนุญาต ตามพระราชบัญญัติการอำนวยความสะดวกในการพิจารณาอนุญาตของทางราชการ พ.ศ. 2558)

5.2 ความเสี่ยงการทุจริตในความโปร่งใสของการใช้อำนาจและตำแหน่งหน้าที่

5.3 ความเสี่ยงทุจริตในความโปร่งใสของการใช้จ่ายงบประมาณและการบริหารจัดการทรัพยากร

ภาครัฐ

ขั้นตอนที่ 2 การประเมินความเสี่ยง

การประเมินความเสี่ยงเป็นการประเมินระดับโอกาสที่จะเกิดและผลกระทบของความเสี่ยงโดยคณะกรรมการบริหารความเสี่ยงและควบคุมภายในกำหนดเกณฑ์การประเมินมาตรฐานเพื่อประเมินโอกาสและผลกระทบของความเสี่ยงและดำเนินการวิเคราะห์และจัดลำดับความเสี่ยง ซึ่งมีขั้นตอน ดังนี้

2.1 การกำหนดเกณฑ์การประเมินมาตรฐาน เป็นการกำหนดเกณฑ์ที่จะใช้ในการประเมินความเสี่ยง ได้แก่ ระดับโอกาสที่จะเกิดความเสี่ยง (Likelihood) ระดับความรุนแรงของผลกระทบ (Impact) และระดับของความเสี่ยง (Degree of Risk) โดยคณะกรรมการบริหารความเสี่ยงและควบคุมภายในได้กำหนดเกณฑ์ของมหาวิทยาลัย ซึ่งสามารถกำหนดได้ทั้งเกณฑ์เชิงปริมาณและเชิงคุณภาพ ทั้งนี้ขึ้นอยู่กับข้อมูลสภาพแวดล้อมในมหาวิทยาลัยและดุลยพินิจการตัดสินใจของคณะกรรมการบริหารความเสี่ยงและควบคุมภายในและผู้บริหารของมหาวิทยาลัย โดยเกณฑ์ในเชิงปริมาณจะเหมาะสมกับข้อมูลที่มีตัวเลขหรือจำนวนเงินมาใช้ในการวิเคราะห์ สำหรับข้อมูลเชิงปริมาณที่ไม่สามารถระบุเป็นตัวเลขหรือจำนวนเงินที่ชัดเจนได้ให้กำหนดเกณฑ์ในเชิงคุณภาพหรือกำหนดเป็นเกณฑ์เฉพาะในแต่ละประเภทความเสี่ยงซึ่งคณะกรรมการบริหารความเสี่ยงและควบคุมภายในของมหาวิทยาลัยได้กำหนดเกณฑ์ที่ใช้ในการประเมินความเสี่ยง โดยพิจารณาถึงโอกาสในการเกิดและความรุนแรงของเหตุการณ์ต่างๆ ที่จะเกิดผลกระทบต่อภารกิจของมหาวิทยาลัย

2.2 ระดับของความเสี่ยง) Degree of Risk) กำหนดเกณฑ์ไว้ 5 ระดับ ได้แก่ สูงมาก สูง ปานกลาง น้อย และน้อยมาก ดังตาราง

ตารางแสดงระดับของความเสี่ยง (Degree of Risk)

ระดับผลกระทบความรุนแรง	5	10	15	20	25	ความเสี่ยงสูงมาก
	4	8	12	16	20	ความเสี่ยงสูง
	3	6	9	12	15	ความเสี่ยงปานกลาง
	2	4	6	8	10	ความเสี่ยงน้อย
	1	2	3	4	5	ความเสี่ยงน้อยมาก
	โอกาสที่จะเกิดความเสี่ยง					

2.3 การประเมินโอกาสและผลกระทบของความเสี่ยง เป็นการนำความเสี่ยงและปัจจัยเสี่ยงแต่ละปัจจัยที่ระบุไว้มาประเมินโอกาสที่จะเกิดเหตุการณ์ความเสี่ยงต่างๆ และประเมินระดับความรุนแรงหรือมูลค่าความเสียหายจากรisk เพื่อให้เห็นถึงระดับของความเสี่ยงที่แตกต่างกัน ทำให้สามารถกำหนดการควบคุมความเสี่ยงได้อย่างเหมาะสม ซึ่งจะช่วยให้มหาวิทยาลัยสามารถวางแผนและจัดสรรทรัพยากรได้อย่างถูกต้องภายใต้งบประมาณ กำลังคน หรือเวลาที่มีจำกัด โดยอาศัยเกณฑ์มาตรฐานที่กำหนดไว้ข้างต้น ซึ่งมีขั้นตอนดำเนินการ ดังนี้

1) พิจารณาโอกาสและความถี่ในการเกิดเหตุการณ์ต่างๆ ว่ามีโอกาสและความถี่ที่จะเกิดขึ้นมากน้อยเพียงใด ตามเกณฑ์มาตรฐานที่กำหนด

2) พิจารณาความรุนแรงของผลกระทบของความเสียหายที่มีผลต่อมหาวิทยาลัยว่ามีระดับความรุนแรง หรือมีความเสียหายเพียงใดตามเกณฑ์มาตรฐานที่กำหนด

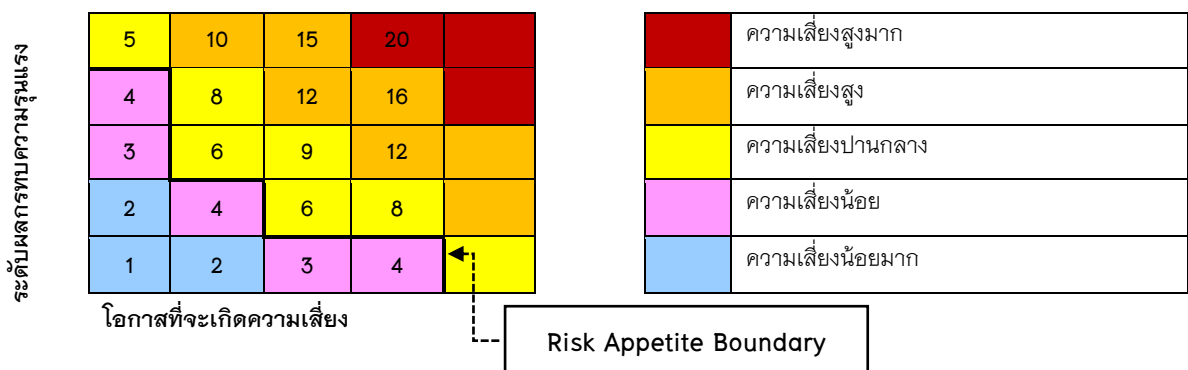
2.4 การวิเคราะห์ระดับความเสี่ยง เมื่อพิจารณาโอกาสและความถี่ที่จะเกิดเหตุการณ์ความรุนแรงของผลกระทบของแต่ละปัจจัยเสี่ยงแล้ว ให้นำผลที่ได้มาพิจารณาความสัมพันธ์ระหว่างโอกาสที่จะเกิดความเสียหาย และผลกระทบของความเสียหายต่อมหาวิทยาลัยว่าก่อให้เกิดระดับของความเสี่ยงในระดับใด

2.5 การจัดลำดับความเสี่ยง เมื่อได้ค่าระดับความเสี่ยงแล้วจะนำมาจัดลำดับความรุนแรงของความเสี่ยงที่มีผลต่อมหาวิทยาลัย เพื่อพิจารณากำหนดกิจกรรมการควบคุมในแต่ละสาเหตุของความเสี่ยงที่สำคัญให้เหมาะสมโดยพิจารณาจากระดับของความเสี่ยงที่เกิดจากความสัมพันธ์ระหว่างโอกาสที่จะเกิดความเสียหายและผลกระทบของความเสียหายที่ประเมินได้ตามตารางการประเมินความเสี่ยงโดยจัดเรียงตามลำดับ จากระดับสูงมาก สูง ปานกลาง น้อย และน้อยมาก แล้วเลือกความเสี่ยงที่มีระดับสูงมากและสูง มาจัดทำแผนการบริหารความเสี่ยงในขั้นตอนต่อไป

ในการประเมินความเสี่ยงจะต้องมีการกำหนดแผนภูมิความเสี่ยง (Risk Profile) ที่ได้จากการพิจารณาจัดระดับความสำคัญจากโอกาสที่จะเกิดความเสียหาย (Likelihood) และผลกระทบที่เกิดขึ้น (Impact) และขอบเขตของระดับความเสี่ยงที่สามารถยอมรับได้ (Risk Appetite Boundary) โดยระดับความเสี่ยง = โอกาสในการเกิดเหตุการณ์ต่างๆ x ความรุนแรงของเหตุการณ์ต่างๆ (Likelihood x Impact) ซึ่งจัดแบ่งเป็น 5 ระดับ สามารถแสดงเป็น Risk Profile แบ่งพื้นที่เป็น 5 ส่วน (5 Quadrant) ซึ่งใช้เกณฑ์ในการจัดแบ่ง ดังนี้

สี	ระดับ	คะแนน	ความหมาย
สีแดง	ความเสี่ยงสูงมาก	20-25	วิกฤตหนัก ต้องรีบดำเนินการกำจัดความเสี่ยงโดยเร็ว
สีส้ม	ความเสี่ยงสูง	10-16	ยอมรับไม่ได้ หาทางแก้ไขกำจัดความเสี่ยง
สีเหลือง	ความเสี่ยงปานกลาง	5-9	ยอมรับได้ เริ่มหาแนวทางป้องกันเพื่อให้อยู่ในระดับความเสี่ยงน้อย
สีชมพู	ความเสี่ยงน้อย	3-4	ยอมรับได้ แต่เฝ้าระวัง
สีฟ้า	ความเสี่ยงน้อยมาก	1-2	ไม่ต้องทำอะไร

ตารางแสดงการจัดลำดับความเสี่ยง



ขั้นตอนที่ 3 แนวทางการตอบสนอง/แนวทางที่ใช้ในการจัดการความเสี่ยง

การกำหนดแนวทางการตอบสนองความเสี่ยงมุ่งเน้นให้มหาวิทยาลัยสามารถบริหารความเสี่ยงให้อยู่ในระดับที่ยอมรับได้ โดยการกำหนดแนวทางการตอบสนองความเสี่ยงสามารถทำได้หลายวิธี และสามารถปรับเปลี่ยนให้เหมาะสมกับสถานการณ์ ขึ้นอยู่กับดุลยพินิจของผู้รับผิดชอบ แต่อย่างไรก็ตามแนวทางการบริหารจัดการความเสี่ยงต้องคุ้มค่ากับการลดระดับผลกระทบความเสี่ยงทางเลือกหรือกลยุทธ์ในการจัดการความเสี่ยงแบ่งได้ 4 แนวทางหลัก คือ

3.1 การยอมรับความเสี่ยง (Risk Acceptance) คือ การที่ความเสี่ยงนั้นสามารถยอมรับได้ภายใต้การควบคุมที่มีอยู่ในปัจจุบันซึ่งไม่ต้องดำเนินการใดๆ เช่น กรณีที่มีความเสี่ยงในระดับไม่รุนแรงและไม่คุ้มค่าที่จะดำเนินการใดๆ ให้ขออนุมัติหลักการรับความเสี่ยงไว้และไม่ดำเนินการใดๆ

3.2 การลดความเสี่ยง (Risk Reduction) หรือควบคุมความเสี่ยง (Risk Control) คือ การปรับปรุงระบบการทำงานหรือการออกแบบวิธีการทำงานใหม่ เพื่อลดโอกาสที่จะเกิดหรือลดผลกระทบให้อยู่ในระดับที่มหาวิทยาลัยยอมรับได้

3.3 การหลีกเลี่ยงความเสี่ยง (Risk Avoidance) คือ ความเสี่ยงที่ไม่สามารถยอมรับและต้องจัดการให้ความเสี่ยงนั้นไปอยู่นอกเงื่อนไขการดำเนินงาน โดยมีวิธีการจัดการความเสี่ยงในกลุ่มนี้ เช่น การหยุดดำเนินงานหรือกิจกรรมที่ก่อให้เกิดความเสี่ยงนั้น การเปลี่ยนแปลงวัตถุประสงค์ในการดำเนินงาน การลดขนาดของงานที่จะดำเนินการหรือกิจกรรมลง เป็นต้น

3.4 การกระจาย (Risk Sharing) หรือโอนความเสี่ยง (Risk Spreading) คือ ความเสี่ยงที่สามารถโอนไปให้ผู้อื่นได้ เช่น การทำประกันภัย/ประกันทรัพย์สินกับบริษัทประกัน การจ้างบุคคล ภายนอกหรือการจ้างบริษัทภายนอกมาจัดการในงานบางอย่างแทน เช่น งานรักษาความปลอดภัย เป็นต้น

เมื่อได้ประเมินความเสี่ยงและกำหนดกลยุทธ์ในการจัดการความเสี่ยงแล้วจึงดำเนินการกำหนดกิจกรรมหรือมาตรการในการจัดการความเสี่ยงให้หมดไปหรือลดลงในระดับที่ยอมรับกิจกรรมเดิมที่เคยปฏิบัติอยู่แล้ว แต่ไม่สามารถควบคุมความเสี่ยงได้ นอกจากนี้ยังต้องกำหนดระยะเวลาที่ใช้ในการดำเนินการแต่ละกิจกรรมตลอดจนหน่วยงานผู้รับผิดชอบในแผนบริหารความเสี่ยงของมหาวิทยาลัยได้ โดยกิจกรรมที่กำหนดต้องเป็นกิจกรรมที่ยังไม่เคยปฏิบัติหรือเป็นกิจกรรมที่กำหนดเพิ่มเติม

ขั้นตอนที่ 4 การดำเนินการตามกลยุทธ์/แนวทางที่ใช้จัดการแต่ละความเสี่ยง

การสื่อสารถือได้ว่าเป็นหัวใจของการบริหารความเสี่ยงในทุกๆ ขั้นตอนมีวัตถุประสงค์เพื่อต้องการให้ทุกฝ่ายที่เกี่ยวข้องได้รับความเข้าใจที่ตรงกันอย่างทั่วถึง โดยมีการเปิดช่องทางการสื่อสารข้อมูลด้านการบริหารความเสี่ยงให้กับผู้บริหาร คณะทำงาน และบุคลากรของมหาวิทยาลัยได้เข้าถึง และรับทราบข้อมูลด้านการบริหารความเสี่ยงให้กับผู้บริหาร คณะทำงาน และบุคลากรของหน่วยงานได้เข้าถึง และทราบข้อมูลผ่านช่องทางต่างๆ เช่น ระบบอินทราเน็ต หนังสือเวียน การประชุมชี้แจงโดยผู้บริหาร หรือการฝึกอบรม เป็นต้น

ขั้นตอนที่ 5 การตรวจติดตาม ประเมินการบริหารความเสี่ยง

การติดตามและเฝ้าระวังความเสี่ยงโดยการกำหนดให้มีการติดตามและประเมินผลว่าแต่ละหน่วยงานมีการประเมินประสิทธิผลของการจัดการความเสี่ยงที่กำหนดไว้อย่างต่อเนื่อง และสม่ำเสมอ เพื่อให้เกิดความมั่นใจว่ามาตรการในการปรับปรุงความเสี่ยงที่วางไว้เพียงพอเหมาะสมมีประสิทธิภาพประสิทธิผล และมีการปฏิบัติจริงสามารถลดหรือป้องกันความเสี่ยงที่อาจเกิดขึ้น

บทที่ 3

แผนการบริหารความเสี่ยง วิทยาลัยโลจิสติกส์และซัพพลายเชน ประจำปีงบประมาณ พ.ศ. 2564

(2) พันธกิจ /ประเภทความเสี่ยง					(3) ความเสี่ยง	(4) สัญญาณเตือนภัย	(5) ประเมินก่อนควบคุม				(6) ระดับความเสี่ยงที่ยอมรับได้				(7) วิธีการจัดการกับความเสี่ยง	(8) กิจกรรมการจัดการความเสี่ยง	(9) ระยะเวลาดำเนินการ	(10) ผู้กำกับดูแล/ผู้รับผิดชอบ
1. ให้การศึกษา	2) วิจัย ฯ	3) บริการวิชาการ	4) ทำนุบำรุงศิลปะ	5) บริหารจัดการและอื่น ๆ			โอกาส	ผลกระทบ	คะแนน (L x I)	ระดับความเสี่ยง	โอกาส	ผลกระทบ	คะแนน (L x I)	ระดับความเสี่ยง				
1.ด้านกลยุทธ์																		
✓					จำนวนนักศึกษาที่รับใหม่ไม่เป็นไปตามแผนการรับที่กำหนดไว้ (ความเสี่ยงเดิม ปี63)	รายได้ (ค่าธรรมเนียมนักศึกษา) ไม่เป็นไปตามเป้าหมาย	5	2	10	เสี่ยงสูง	3	1	3	ความเสี่ยงน้อย	ลดความเสี่ยง	1.วิเคราะห์สาเหตุของการจํานวนนักศึกษาที่ไม่เป็นไปตามแผนรับนักศึกษา 2.เปิดหลักสูตรที่ตอบสนองความต้องการของกลุ่มผู้เรียน 3.ประชาสัมพันธ์เชิงรุกด้านการรับนักศึกษาด้วยการขยายพื้นที่ในการประชาสัมพันธ์เพื่อสร้างการรับรู้ โดยใช้สื่อประชาสัมพันธ์ผ่านสื่อออนไลน์ 4.กิจกรรมแนะแนวประชาสัมพันธ์หลักสูตรนักศึกษา 5.ติดตามความก้าวหน้าผลการรับ	ต.ศ.63-ก.ย. 64	รองคณบดีฝ่ายวิชาการ

(2) พันธกิจ /ประเภทความเสี่ยง					(3) ความเสี่ยง	(4) สัญญาณเตือนภัย	(5) ประเมินก่อนควบคุม				(6) ระดับความเสี่ยงที่ยอมรับได้				(7) วิธีการจัดการกับความเสี่ยง	(8) กิจกรรมการจัดการความเสี่ยง	(9) ระยะเวลาดำเนินการ	(10) ผู้กำกับดูแล/ผู้รับผิดชอบ
1. ให้การศึกษา	2. วิจัย	3. บริการวิชาการ	4. ทำนุบำรุงศิลปวัฒนธรรม	5. บริหารจัดการและอื่น ๆ			โอกาส	ผลกระทบ	คะแนน (L x I)	ระดับความเสี่ยง	โอกาส	ผลกระทบ	คะแนน (L x I)	ระดับความเสี่ยง				
2. ด้านการปฏิบัติงาน																		
	✓				2.1 การนำงานวิจัยนวัตกรรมหรือเทคโนโลยีไปใช้ประโยชน์ในเชิงพาณิชย์มีน้อย	ทีมงานวิจัยที่สามารถนำไปใช้ประโยชน์เชิงพาณิชย์ได้ น้อย	4	3	12	ความเสี่ยงสูง	3	2	6	ความเสี่ยงปานกลาง	ลดความเสี่ยง	1. มีการกำหนดแนวทางการเขียนข้อเสนอวิจัยให้สอดคล้องกับยุทธศาสตร์ชาติ 2. มีการจัดโครงการแนวทางการเขียนขอทุนวิจัยเพื่อให้ได้รับการพิจารณา รับทุนวิจัยทั้งภายในและภายนอกสถาบัน 3. มีการจัดโครงการอบรมการจดสิทธิบัตรและอนุสิทธิบัตร	ต.ค.63-ก.ย. 64	รองคณบดีฝ่ายวิจัยและบริการวิชาการ
3. ด้านทรัพยากร (การเงิน งบประมาณ ระบบเทคโนโลยีสารสนเทศ อาคารสถานที่)																		
				✓	ไฟฟ้าดับ (ความเสี่ยงเดิม ปี63)	การปฏิบัติงานหยุดชะงักเกิน 4 ชั่วโมง	5	3	15	ความเสี่ยงสูง	3	3	9	ความเสี่ยงปานกลาง	ลดความเสี่ยง	1. มีผู้รับผิดชอบดำเนินการแก้ไขไฟฟ้าขัดข้อง 2. มีเครื่องกำเนิดไฟฟ้าสำรองสำหรับจ่ายไฟภายในอาคารบางส่วน 3. มีการบำรุงรักษาระบบจ่ายไฟฟ้าประจำปี 4. วิทยาลัย มีการจัดอบรมเกี่ยวกับ	ต.ค.63-ก.ย. 64	หัวหน้าสำนักงาน

(2) พันธกิจ /ประเภทความเสี่ยง					(3) ความเสี่ยง	(4) สัญญาณเตือนภัย	(5) ประเมินก่อนควบคุม				(6) ระดับความเสี่ยงที่ยอมรับได้				(7) วิธีการจัดการกับความเสี่ยง	(8) กิจกรรมการจัดการความเสี่ยง	(9) ระยะเวลาดำเนินการ	(10) ผู้กำกับดูแล/ผู้รับผิดชอบ
1. ให้การศึกษา	2) วิจัย	3) บริการวิชาการ	4) ทำนุบำรุงศิลปวัฒนธรรม	5) บริหารจัดการและอื่น ๆ			โอกาส	ผลกระทบ	คะแนน (L x I)	ระดับความเสี่ยง	โอกาส	ผลกระทบ	คะแนน (L x I)	ระดับความเสี่ยง				
															การดูแลบำรุงรักษาและแก้ไขปัญหาระบบไฟฟ้าให้กับผู้ที่เกี่ยวข้อง			
				✓	ภัยคุกคามทางระบบเทคโนโลยีสารสนเทศ	กระบวนการจัดการการป้องกันภัยคุกคามทางระบบเทคโนโลยีสารสนเทศ ไม่ครอบคลุมกับภัยคุกคามที่อาจเกิดขึ้น เช่น การใช้นโยบายและแนวปฏิบัติที่ไม่ครอบคลุม, อุปกรณ์ที่ไม่ทันสมัย, การเกิดข้อผิดพลาดของโปรแกรมที่ใช้งาน, การบำรุงรักษาอุปกรณ์ เป็นต้น	5	3	15	ความ เสี่ยงสูง	3	3	9	ความ เสี่ยงปาน กลาง	ลดความเสี่ยง	1. วิเคราะห์สาเหตุที่ทำให้ระบบ IT 2. การตรวจเช็คอุปกรณ์ ระบบ IT อย่างสม่ำเสมอ 3. ซ่อมบำรุงระบบสำรองไฟฟ้าเพื่อลดความเสี่ยง 4. เปลี่ยนอุปกรณ์ของระบบ IT ที่หมดอายุการใช้งาน	ต.ค.63-ก.ย. 64	หัวหน้า สำนักงาน

บทที่ 4

แผนการควบคุมภายในวิทยาลัยโลจิสติกส์และซัพพลายเชน ประจำปีงบประมาณ พ.ศ. 2564

งาน/วัตถุประสงค์	กิจกรรมการควบคุม	ระยะเวลาแล้วเสร็จ	ผู้รับผิดชอบ
1.งานบุคคล			
1.1 ธุรการและสารบรรณ			
วัตถุประสงค์ เพื่อให้การออกเลขรับ-ส่งเอกสาร การร่าง/พิมพ์ถูกต้อง รวดเร็ว และครบถ้วน รวมทั้งการจัดเก็บเอกสารให้เป็นไปตามระเบียบสำนักนายกรัฐมนตรี ว่าด้วยงานสารบรรณ วัตถุประสงค์ด้าน การปฏิบัติตามกฎหมายและระเบียบ ข้อบังคับที่เกี่ยวข้อง (C)	1) ตรวจสอบความถูกต้อง ครบถ้วนของเอกสารก่อนออกเลขรับ-ส่งเอกสารทุกครั้ง	ต.ค. 63-ก.ย.64	นางสาวพรพิมล มนต์วีวัฒน์ (บุคลากร)
	2) ออกเลขรับ-ส่งเอกสารตามระยะเวลาที่กำหนด		
	3) ร่าง/พิมพ์หนังสือให้ถูกต้องตรงตามรูปแบบหนังสือราชการ		
	4) เสนอหัวหน้างาน ตรวจสอบความถูกต้อง		
	5) จัดเก็บหนังสือราชการเข้าแฟ้มแยกตามประเภท		
	6) จัดเรียงลำดับตามเลขหนังสือ (จากน้อยไปหามาก)		
1.2.งานพัฒนาบุคลากร			
วัตถุประสงค์ เพื่อให้บุคลากรได้รับการพัฒนาที่ตรงตามสมรรถนะที่กำหนด/ตำแหน่งงานที่เหมาะสม วัตถุประสงค์ด้าน การดำเนินงาน (O)	1) สำรวจความต้องการ/ความจำเป็นในการพัฒนาตนเองจากบุคลากร	ส.ค.-63	นางสาวพรพิมล มนต์วีวัฒน์ (บุคลากร)
	2) นำความต้องการ/ความจำเป็นมาจัดทำแผนพัฒนาบุคลากรและได้รับการอนุมัติจากผู้บริหารระดับสูง	ก.ค.-63	
	3) ส่งเสริมให้บุคลากรในหน่วยงานได้รับการพัฒนาตามแผนที่กำหนด	ต.ค.63-ก.ย.64	
	4) ติดตามการนำความรู้ไปใช้ประโยชน์ของบุคลากรภายในหน่วยงาน อย่างน้อยปีละ 2 ครั้ง	ก.พ. 64, ส.ค. 64	
	5) รายงานผลการนำรู้ไปใช้ประโยชน์ของบุคลากรให้มหาวิทยาลัยทราบ อย่างน้อย	มี.ค. 64, ก.ย. 64	

งาน/วัตถุประสงค์	กิจกรรมการควบคุม	ระยะเวลาแล้วเสร็จ	ผู้รับผิดชอบ
	ปีละ 2 ครั้ง		
1.3.งานสรรหาบุคลากร			
วัตถุประสงค์ เพื่อให้การสรรหาบุคลากรเป็นไปตามระเบียบที่กำหนด โปร่งใส ตรวจสอบได้ วัตถุประสงค์ด้านการปฏิบัติตามกฎหมายและระเบียบ ข้อบังคับที่เกี่ยวข้อง (C)	1) ตรวจสอบอัตรากำลังให้เป็นไปตามกรอบอัตรากำลังที่มีอยู่	ต.ค.63-ก.ย.64	นางสาวพรพิมล มนต์วีวัฒน์ (บุคลากร)
	2) จัดส่งคุณสมบัติของผู้สมัครที่ต้องการและเสนอชื่อเพื่อแต่งตั้งคณะกรรมการออกข้อสอบ/ตรวจข้อสอบ และสอบสัมภาษณ์ให้กองบริหารงานบุคคล		
	3) ประชาสัมพันธ์การรับสมัครก่อนวันเริ่มรับสมัคร อย่างน้อย 5 วัน		
	4) กำหนดระยะเวลาการรับสมัคร อย่างน้อย 15 วันทำการ		
	5) ส่งผลการสอบ/สอบสัมภาษณ์ให้กองบริหารงานบุคคลตามระยะเวลาที่กำหนดในคำสั่งแต่งตั้งคณะกรรมการฯ		
2.งานประชาสัมพันธ์			
วัตถุประสงค์ เพื่อสร้างภาพลักษณ์ที่ดีของหน่วยงาน วัตถุประสงค์ด้าน การดำเนินงาน (O)	1) แต่งตั้งคณะกรรมการดำเนินงานแผนประชาสัมพันธ์เชิงรุก	ก.ย.-63	นายปกรณ์ยศ วิทยานันตนา รมย์ (นักประชาสัมพันธ์)
	2) จัดทำแผนปฏิบัติการด้านการประชาสัมพันธ์เชิงรุกที่กำหนดวัตถุประสงค์ของแผน ตัวชี้วัดความสำเร็จตามวัตถุประสงค์ของแผนและตัวชี้วัดของโครงการ รวมทั้งเสนอผู้บริหารสูงสุดของหน่วยงานอนุมัติ	ก.ย.-63	
	3) รายงานผลการดำเนินการตามแผนประชาสัมพันธ์เชิงรุกของหน่วยงานให้ผู้บริหารและมหาวิทยาลัยทราบทุกไตรมาส	ธ.ค. 63, มี.ค.64 มิ.ย.64, ก.ย.64	
	4) ประเมินความสำเร็จของแผนประชาสัมพันธ์เชิงรุกของหน่วยงานและรายงานต่อผู้บริหารและมหาวิทยาลัยทราบ	ก.ย.-64	
	5) นำผลการประเมินตามแผนประชาสัมพันธ์เชิงรุกมาปรับปรุงในปีถัดไป		
3.งานอาคารและสถานที่			

งาน/วัตถุประสงค์	กิจกรรมการควบคุม	ระยะเวลาแล้วเสร็จ	ผู้รับผิดชอบ
วัตถุประสงค์ เพื่อให้วัสดุ อุปกรณ์ เครื่องอำนวยความสะดวกต่างๆ พร้อมใช้งาน วัตถุประสงค์ด้าน การดำเนินงาน (O)	1) มีการแจ้งซ่อมผ่านใบแจ้งซ่อมหรือบันทึกข้อความของหน่วยงาน 2) มีการตรวจสอบเบื้องต้น หากดำเนินการเองได้จะทำการซ่อมให้เรียบร้อย 3) ดำเนินการประสานบริษัทภายนอกเข้ามาตรวจสอบ กรณีที่ซ่อมเองไม่ได้ 4) ประเมินการซ่อม ราคา ความคุ้มค่าในการซ่อมบำรุง 5) มีขออนุมัติการซ่อมบำรุงจากผู้บริหารสูงสุดของหน่วยงาน 6) ดำเนินการซ่อมบำรุงพร้อมทั้งตรวจสอบหลังการซ่อมบำรุง และรายงานผลต่อผู้บริหาร	ต.ค.62-ก.ย.63	นายนรณชัย เทียงธรรม (ช่างเทคนิค)
4.งานโสตทัศนูปกรณ์			
วัตถุประสงค์ เพื่อให้การจัดการเรียนการสอนมีประสิทธิภาพสูงสุด วัตถุประสงค์ด้าน การดำเนินงาน (O)	การบริการการเรียนการสอน กรณีของห้องเรียน 1) รับแจ้งปัญหาจากผู้รับบริการโดยตรงในการใช้งานสื่อการเรียนการสอน 2) เจ้าหน้าที่ดำเนินการแก้ปัญหาตามที่ได้รับแจ้ง กรณีห้องปฏิบัติการคอมพิวเตอร์ 1) ตรวจสอบอุปกรณ์และจัดเตรียมอุปกรณ์คอมพิวเตอร์และสื่อการเรียนการสอนให้กับอาจารย์ หรือ วิทยากร ก่อนเริ่มการอบรมหรือการสอน 2) ตรวจสอบความพร้อมคอมพิวเตอร์ทั้งหมดภายในห้องเรียน 3) ตรวจสอบอุปกรณ์หลังใช้งาน	ต.ค.63-ก.ย.64	นายอภิศิษฐ์ ทองใบอ่อน (นักวิชาการโสตทัศนศึกษา)
	การจองห้องประชุม 1) ตรวจสอบการรับจองห้องประชุมของคณะผ่านระบบอินเทอร์เน็ต eoffice.ssru	ต.ค.63-ก.ย.64	นายอภิศิษฐ์ ทองใบอ่อน (นักวิชาการโสตทัศนศึกษา)

งาน/วัตถุประสงค์	กิจกรรมการควบคุม	ระยะเวลาแล้วเสร็จ	ผู้รับผิดชอบ
	ac.th และ เว็บไซต์วิทยาลัยฯ โปรแกรมของห้องประชุม 2) จัดบันทึกการใช้ห้องประชุมวันเวลากิจกรรม โครงการและรายชื่อผู้ใช้บริการ พร้อมเบอร์โทรศัพท์ ในโปรแกรม EXCEL 3) ประสานงานกับผู้รับบริการทางโทรศัพท์ในการดำเนินการและขอทราบความต้องการในการใช้อุปกรณ์และการจัดสถานที่ 4) ก่อนใช้บริการ ตรวจสอบอุปกรณ์ ประสานงานและอำนวยความสะดวกแก่ผู้รับบริการ 5) หลังใช้บริการ ตรวจสอบสภาพอุปกรณ์หลังการใช้งานและจัดเก็บให้เข้าที่		
	ยืม-คืน วัสดุอุปกรณ์ 1) ตรวจสอบแบบฟอร์มการขอยืม-คืนอุปกรณ์โสตทัศนูปกรณ์ 2) จัดเตรียมอุปกรณ์พร้อมตรวจเช็คอุปกรณ์ตามรายละเอียดในแบบฟอร์ม 3) ตรวจสอบอุปกรณ์หลังการใช้งานและจัดเก็บเข้าที่ พร้อมคืนบัตรนักศึกษาหรือบัตรประจำตัวประชาชน 4) สรุปสถิติการยืม-คืนอุปกรณ์ประจำเดือน	ต.ค.63-ก.ย.64	นายอภิศิษฐ์ ทองใบอ่อน (นักวิชาการโสตทัศนศึกษา)
5.งาน iT			
วัตถุประสงค์ เพื่อให้เว็บไซต์ของหน่วยงานมีความทันสมัย มีข้อมูลถูกต้อง ครบถ้วน วัตถุประสงค์ด้าน การดำเนินงาน (O)	กรณีออกแบบกราฟฟิก 1) คัดเลือกภาพจากฝ่ายประชาสัมพันธ์ที่นำส่งเพื่อนำมาขึ้นเว็บไซต์ 2) ปรับขนาดของภาพให้เหมาะสมกับการนำขึ้นเว็บไซต์ 3) นำภาพอัปโหลดเข้าไปยังเซิร์ฟเวอร์เพื่อประมวลผลผ่านหน้าเว็บเบราว์เซอร์ 4) ตรวจสอบหน้าเว็บเพจผ่านหน้าเว็บเบราว์เซอร์และตรวจสอบความถูกต้องหลังหลังการอัปเดต เช่น ขนาดภาพ ข้อความว่าเป็นไปตามที่ประชาสัมพันธ์แจ้งหรือไม่	ต.ค.63-ก.ย.64	นายสุกร ธรรมประทีป (นักวิชาการคอมพิวเตอร์)

งาน/วัตถุประสงค์	กิจกรรมการควบคุม	ระยะเวลาแล้วเสร็จ	ผู้รับผิดชอบ
	<p>กรณีปรับปรุงเซอร์เวอร์เฟส</p> <p>1) เพิ่มเมนูที่จำเป็นขึ้น / ปรับแต่งตำแหน่งของเมนู / ลบเมนูที่ไม่ต้องการแสดงผลหน้าจออก</p> <p>2) ปรับแต่งหน้าเทมเพลต เช่น เพิ่มภาพในแต่ละหน้า สร้างลิงค์ไปยังหน่วยงานภายนอก เพิ่มโมดูลที่จำเป็น เป็นต้น</p> <p>3) ตรวจสอบหน้าเว็บเพจผ่านหน้าเว็บเบราว์เซอร์และตรวจสอบความถูกต้องหลังหลังการอัปเดต เช่น ตำแหน่งของเมนูความถูกต้องของลิงค์ที่ส่งไปยังหน่วยงานภายนอก</p>		
6.งานยานพาหนะ			
<p>วัตถุประสงค์ เพื่อกำหนดขอบเขตงานและความรับผิดชอบให้ถูกต้องและมีประสิทธิภาพ</p> <p>วัตถุประสงค์ด้าน การดำเนินงาน (0)</p>	<p>1.จัดทำรายงานการใช้รถประจำวัน</p> <p>2.สรุปรายงานการใช้รถประจำเดือน นำส่งผู้บริหารผ่านระบบ e-office</p> <p>3.บันทึกข้อมูลรายละเอียดของยานพาหนะลงในทะเบียนทุกครั้งที่มีความเคลื่อนไหว (ต่อทะเบียน/พ.ร.บ.)</p>	ต.ค.63-ก.ย.64	นายยงยุทธ น้อยศรี (พนักงานขับรถ)
7.งานบริการวิชาการแก่ชุมชนและท้องถิ่น			
<p>วัตถุประสงค์ เพื่อให้การบริการวิชาการตรงตามต้องการของชุมชนและท้องถิ่น</p> <p>วัตถุประสงค์ด้าน การดำเนินงาน (0)</p>	<p>1) มีส่วนร่วมในการกำหนดกลุ่มชุมชนและองค์การเป้าหมายการให้บริการทางวิชาการแก่สังคมกับมหาวิทยาลัย</p> <p>2) สืบหาความต้องการจากกลุ่มชุมชนและองค์การเป้าหมาย</p> <p>3) นำผลการสำรวจความต้องการมาจัดทำแผนการบริการวิชาการประจำปีและแผนการใช้ประโยชน์จากการบริการวิชาการ</p>	<p>ก.ค. 63</p> <p>ส.ค. 63</p>	นายวีรเชษฐ์ มั่งแฉ่น (นักวิจัย)

งาน/วัตถุประสงค์	กิจกรรมการควบคุม	ระยะเวลาแล้วเสร็จ	ผู้รับผิดชอบ
	4) จัดทำแผนการบริการวิชาการประจำปีและแผนการใช้ประโยชน์จากการบริการวิชาการที่ผ่านการอนุมัติจากคณะกรรมการประจำคณะ/วิทยาลัย	ก.ย. 63	
	5) จัดโครงการบริการวิชาการตามระยะเวลาที่กำหนด	ต.ค. 63-มี.ค. 64	
	6) รายงานผลการดำเนินงานตามแผนบริการวิชาการลงในแบบฟอร์มที่มหาวิทยาลัยกำหนดได้ครบถ้วน	ธ.ค. 63, มี.ค. 64	
	7) ประเมินผลความสำเร็จตามตัวชี้วัดของแผนและตัวชี้วัดของโครงการบริการวิชาการและเสนอให้คณะกรรมการประจำคณะ/วิทยาลัยพิจารณา	มี.ย. 64	
	8) นำข้อเสนอแนะของคณะกรรมการประจำคณะ/วิทยาลัยมาพัฒนาและปรับปรุงในการทำแผนบริการวิชาการในปีถัดไป	ส.ค. 64	
8.งานบริการศูนย์เรียนรู้สู่ชุมชน			
วัตถุประสงค์ เพื่อให้แหล่งเรียนรู้เป็นที่รู้จักของสังคม	1) คัดเลือกองค์ความรู้ที่จำเป็นในแหล่งเรียนรู้	ต.ค. 63 -มี.ค. 64	นายวีรเชษฐ์ มั่งแวง (นักวิจัย)
วัตถุประสงค์ด้าน การดำเนินงาน (O)	2) จัดโครงการเพิ่มฐานความรู้/องค์ความรู้ในแหล่งเรียนรู้ชุมชน	ธ.ค. 63, มี.ค. 64	
	3) ประชาสัมพันธ์การให้บริการแหล่งเรียนรู้ตามช่องทางต่างๆ	มี.ย. 64, ก.ย. 64	
	4) รายงานผลการดำเนินงานการให้บริการแหล่งเรียนรู้ตามแบบฟอร์มที่มหาวิทยาลัยกำหนดได้ครบถ้วน	ส.ค. 64	
	5) นำฐานความรู้/องค์ความรู้ที่อยู่ในแหล่งเรียนรู้เผยแพร่ในเว็บไซต์ของหน่วยงานและสถาบันวิจัยและพัฒนา	ต.ค. 63-มี.ค. 64	
9.งานเผยแพร่ผลงานวิจัย			
วัตถุประสงค์ เพื่อส่งเสริมและสนับสนุนให้อาจารย์มีการตีพิมพ์และเผยแพร่ผลงานวิจัยตามมาตรฐานที่	1) จัดโครงการส่งเสริมและสนับสนุนการตีพิมพ์เผยแพร่ผลงานวิจัยให้แก่อาจารย์	ต.ค.63-ก.ย.64	นางสาว กานต์นภัส ชำเกตุ (นักวิจัย)
	2) ประชาสัมพันธ์แหล่งเวทีการนำเสนอและวารสารระดับชาติ หรือนานาชาติให้อาจารย์ทุกคนรับทราบ		

งาน/วัตถุประสงค์	กิจกรรมการควบคุม	ระยะเวลาแล้วเสร็จ	ผู้รับผิดชอบ
กำหนด วัตถุประสงค์ด้าน การดำเนินงาน (O)	3) จัดประชุมวิชาการระดับชาติ/นานาชาติ หรือเป็นเจ้าของภาพร่วมกับหน่วยงาน ภายนอกมหาวิทยาลัย 4) สรุปและรายงานผลการตีพิมพ์เผยแพร่ผลงานวิจัยทั้งภายในและภายนอกของ อาจารย์ลงในแบบฟอร์มของมหาวิทยาลัยกำหนดได้ครบถ้วน		
10.งานทำนุบำรุงศิลปะและวัฒนธรรม			
วัตถุประสงค์ เพื่อส่งเสริมและ สนับสนุนให้นักศึกษาและบุคลากร ได้รับการพัฒนาให้มีทัศนคติ ค่านิยม ความมีสุนทรีย์ และวัฒนธรรม วัตถุประสงค์ด้าน การดำเนินงาน (O)	1) แต่งตั้งคณะกรรมการดำเนินงานด้านทำนุบำรุงศิลปะและวัฒนธรรมเป็น ผู้รับผิดชอบงานด้านศิลปะและวัฒนธรรมภายในหน่วยงาน 2) กำหนดวัตถุประสงค์ของแผนและกำหนดตัวบ่งชี้ความสำเร็จตามวัตถุประสงค์ ของแผน 3) จัดทำแผนปฏิบัติการด้านการทำนุบำรุงศิลปะและวัฒนธรรมที่กำหนด วัตถุประสงค์ของแผน ตัวบ่งชี้ความสำเร็จตามวัตถุประสงค์ของแผนและตัวชี้วัดของ โครงการ 4) ประเมินความสำเร็จตามวัตถุประสงค์และตัวชี้วัดของโครงการทุกโครงการที่ กำหนดในแผนปฏิบัติการด้านการทำนุบำรุงศิลปะและวัฒนธรรม 5) รายงานผลการดำเนินงานการจัดโครงการตามแผนปฏิบัติการด้านการทำนุบำรุง ศิลปะและวัฒนธรรมต่อผู้บริหารหน่วยงานและสำนักศิลปะและวัฒนธรรม ปีละ 2 ครั้ง 6) เผยแพร่กิจกรรมทำนุบำรุงศิลปะและวัฒนธรรมให้ประชาคมทราบ 7) ประเมินความสำเร็จตามวัตถุประสงค์ของแผนและตัวชี้วัดของแผนปฏิบัติการ ด้านการทำนุบำรุงศิลปะและวัฒนธรรม และรายงานต่อผู้บริหารหน่วยงานและสำนัก ศิลปะและวัฒนธรรม	ก.ค.-63 ส.ค. 63-ก.ค. 64 ม.ค. 64 , ก.ค. 64 ส.ค. 63- ก.ค. 64 ก.ค.-64	นางสาวปิยนุช ทองมาก (เจ้าหน้าที่ฝ่ายกิจการ นักศึกษา)

งาน/วัตถุประสงค์	กิจกรรมการควบคุม	ระยะเวลาแล้วเสร็จ	ผู้รับผิดชอบ
	8) นำผลการประเมินไปปรับปรุงแผนหรือโครงการด้านการทำนุบำรุงศิลปะและวัฒนธรรม		
11. งานพัฒนา/ปรับปรุงหลักสูตร			
<p>วัตถุประสงค์ เพื่อให้หลักสูตรเป็นไปตามกรอบมาตรฐานคุณวุฒิและได้รับการรับรองจากสำนักงานคณะกรรมการการอุดมศึกษา</p> <p>วัตถุประสงค์ด้าน การปฏิบัติตามกฎหมายและระเบียบ ข้อบังคับที่เกี่ยวข้อง (C)</p>	<p>1) สำรวจและวิเคราะห์ความต้องการของผู้ใช้บัณฑิตเพื่อนำมาใช้ในการพัฒนา/ปรับปรุงหลักสูตร</p> <p>2) แต่งตั้งคณะกรรมการพัฒนาและวิพากษ์หลักสูตรให้เป็นไปตามคู่มือระบบกลไกในการพัฒนาหลักสูตร มหาวิทยาลัยราชภัฏสวนสุนันทา</p> <p>3) จัดวิพากษ์หลักสูตรโดยการมีส่วนร่วมของคณะกรรมการฯ</p> <p>4) ยกร่างหลักสูตรตามเกณฑ์มาตรฐานหลักสูตร ของ สกอ.</p> <p>5) เสนอหลักสูตรให้คณะกรรมการประจำคณะวิทยาลัยพิจารณาเห็นชอบ</p> <p>6) จัดส่งให้กองบริการการศึกษาตรวจสอบรูปแบบหลักสูตรตามเกณฑ์มาตรฐานหลักสูตร ของ สกอ.</p> <p>7) เสนอหลักสูตรเข้าที่ประชุมสภาวิชาการพิจารณาเห็นชอบ</p> <p>8) เสนอหลักสูตรเข้าที่ประชุมสภามหาวิทยาลัยพิจารณาอนุมัติ</p> <p>9) จัดทำบันทึกข้อความส่งกองบริการการศึกษาเพื่อแจ้ง สกอ. รับทราบหลักสูตรภายใน 30 วัน นับจากวันที่สภาแจ้งมติอนุมัติ</p>	ต.ค. 63 – ก.ย. 64	นางสาวจุฑาทิพย์ บุญประสพ (นักวิชาการศึกษา)
12.งานจัดการเรียนการสอน			
<p>เพื่อให้การจัดการเรียนการสอนมีคุณภาพ</p> <p>วัตถุประสงค์ด้าน การดำเนินงาน</p>	<p>1) จัดทำตารางเรียนตารางสอนครบทุกรายวิชา</p> <p>2) จัดทำเอกสารประกอบการสอนครบทุกรายวิชา</p> <p>3) จัดทำ มคอ. 3 หรือ มคอ. 4 แล้วเสร็จก่อนเปิดภาคเรียน</p> <p>4) ประเมินผลการเรียนรู้ของนักศึกษาตามหลักเกณฑ์ที่กำหนด</p>	ต.ค. 63 – ก.ย. 64	นางสาวจุฑาทิพย์ บุญประสพ (นักวิชาการศึกษา)

งาน/วัตถุประสงค์	กิจกรรมการควบคุม	ระยะเวลาแล้วเสร็จ	ผู้รับผิดชอบ
(0)	5) จัดทำ มคอ. 5 หรือ มคอ. 6 หลังสิ้นสุดการเรียนการสอน 6) จัดทำรายงานผลการดำเนินงานของหลักสูตร (มคอ.7) 7) ประชาสัมพันธ์ให้นักศึกษาเข้าประเมินอาจารย์ผู้สอนครบทุกรายวิชา 8) สรุปคะแนนประเมินอาจารย์ผู้สอนและเสนอต่อผู้บริหาร		
13. งานจัดทำแผนการเรียนตลอดหลักสูตร			
วัตถุประสงค์.เพื่อให้แผนการเรียนเป็นไปตามโครงสร้างหลักสูตรและข้อบังคับมหาวิทยาลัยราชภัฏสวนสุนันทาว่าด้วยการจัดการศึกษา วัตถุประสงค์ด้าน การปฏิบัติตามกฎหมายและระเบียบ ข้อบังคับที่เกี่ยวข้อง (C)	1) สาขาวิชาจัดทำแผนการเรียนตลอดหลักสูตรตามแบบฟอร์มที่กำหนด 2) ตรวจสอบแผนการเรียนตามโครงสร้างของหลักสูตรและเงื่อนไขของคำอธิบายรายวิชา 3) เสนอแผนการเรียนตลอดหลักสูตรให้คณะกรรมการประจำคณะเห็นชอบ 4) จัดส่งแผนการเรียนตลอดหลักสูตรที่ได้รับความเห็นชอบให้กองบริการการศึกษา ก่อนเปิดภาคเรียน	ต.ค. 63 – ก.ย. 64	นางสาวจุฑาทิพย์ บุญประสพ (นักวิชาการศึกษา)
14. งานรับนักศึกษา			
วัตถุประสงค์ เพื่อคัดเลือกนักศึกษาเข้าศึกษาต่อให้เป็นไปตามระบบ Clearing house และแผนการรับนักศึกษาที่กำหนดไว้ วัตถุประสงค์ด้าน การดำเนินงาน	1) จัดส่งแผนการรับนักศึกษาให้กองบริการการศึกษาเพื่อเสนอต่อคณะกรรมการบริหารมหาวิทยาลัยเห็นชอบ และเสนอสภาวิชาการและสภามหาวิทยาลัยอนุมัติ 2) กำหนดคุณสมบัติของผู้สมัครเข้าศึกษาต่อส่งให้กองบริการการศึกษา 3) ประชาสัมพันธ์การรับสมัครนักศึกษาผ่านช่องทางต่างๆ	ก.ค. 63 ก.ย. 63 ก.ค.-ธ.ค. 63 ม.ค.-ก.ค.64	นางสาวนุชรี ทองคำ (นักวิชาการศึกษา)

งาน/วัตถุประสงค์	กิจกรรมการควบคุม	ระยะเวลาแล้วเสร็จ	ผู้รับผิดชอบ
(O)	4) สอบปฏิบัติหรือสอบสัมภาษณ์เป็นไปตามเกณฑ์การคัดเลือกของมหาวิทยาลัย และจัดส่งผลการสอบคัดเลือกให้กองบริการการศึกษาภายในระยะเวลาที่กำหนด	รอบที่ 1 ต.ค. 63-6 ม.ค. 64 รอบที่ 2 ก.พ. 64-20 เม.ย. 64 รอบที่ 3 Admission 1,2 พ.ค. 64 รอบที่ 4 Direct Admission มิ.ย. 64	
	5) ตรวจสอบจำนวนนักศึกษาที่รายตัวเข้าศึกษาเทียบกับแผนรับนักศึกษาประจำปี	ก.ค. 64	
15. งานส่งเสริมกิจกรรมพัฒนานักศึกษา			
(O) วัตถุประสงค์ เพื่อส่งเสริมและพัฒนานักศึกษาตามมาตรฐานผลการเรียนรู้ตามกรอบมาตรฐานคุณวุฒิแห่งชาติ (5 ด้าน) และการประกันคุณภาพ วัตถุประสงค์ด้าน การดำเนินงาน	1) นักศึกษาเข้ามามีส่วนร่วมในการจัดทำแผนปฏิบัติการด้านการจัดกิจกรรมพัฒนานักศึกษาของหน่วยงาน	พ.ค.-มิ.ย. 63	นางสาวปิยนุช ทองมาก (เจ้าหน้าที่ฝ่ายกิจการนักศึกษา)
	2) จัดทำแผนปฏิบัติการด้านการจัดกิจกรรมพัฒนานักศึกษาที่ส่งเสริมคุณลักษณะบัณฑิตที่พึงประสงค์ครบ 5 ด้าน ได้แก่ 1) ด้านคุณธรรมจริยธรรม 2) ด้านความรู้ 3) ด้านทักษะทางปัญญา 4) ด้านทักษะความสัมพันธ์ระหว่างบุคคลและความรับผิดชอบ 5) ด้านทักษะการคิดวิเคราะห์เชิงตัวเลข การสื่อสาร และการใช้เทคโนโลยีสารสนเทศ	มิ.ย.-63	
	3) เสนอแผนปฏิบัติการด้านการจัดกิจกรรมพัฒนานักศึกษาให้ผู้บริหารสูงสุดของหน่วยงานและผู้บริหารสูงสุดของมหาวิทยาลัยพิจารณาเห็นชอบ	ก.ค.-63	
	4) จัดกิจกรรมให้ความรู้และทักษะการประกันคุณภาพแก่นักศึกษา	ส.ค. 63- ก.ค. 64	
	5) ประเมินความสำเร็จตามวัตถุประสงค์ของโครงการครบทุกข้อ		
	6) นำผลการประเมินมาปรับปรุงโครงการในปีถัดไป		
	7) รายงานผลการดำเนินงานตามแผนด้านการจัดกิจกรรมพัฒนานักศึกษาให้มหาวิทยาลัยทราบ ปีละ 2 ครั้ง		

งาน/วัตถุประสงค์	กิจกรรมการควบคุม	ระยะเวลาแล้วเสร็จ	ผู้รับผิดชอบ
	8) ประเมินความสำเร็จตามวัตถุประสงค์ของแผนปฏิบัติการด้านการจัดกิจกรรมพัฒนานักศึกษา	มิ.ย.-64	
	9) นำผลการประเมินมาปรับปรุงแผนปฏิบัติการด้านการจัดกิจกรรมพัฒนานักศึกษาในปีถัดไป		
16. งานบริหารพัสดุ			
16.1 งานจัดหาพัสดุ-จัดซื้อจัดจ้าง (โดยวิธีตกลงราคา เงินนอกงบประมาณ)			
วัตถุประสงค์ เพื่อให้การจัดหาพัสดุ- การจัดซื้อจัดจ้างเป็นไปตามระเบียบและตรงความต้องการ วัตถุประสงค์ด้าน การปฏิบัติตามกฎหมายและระเบียบ ข้อบังคับที่เกี่ยวข้อง (C)	1) สํารวจพัสดุเป็นประจำทุกเดือน 2) เทียบราคาพัสดุที่จะจัดซื้อ จำนวน 2 ร้านค้าขึ้นไป 3) แต่งตั้งคณะกรรมการจัดซื้อ-จัดจ้าง วงเงินเกิน 10,000 คกก. จำนวน 3 คน วงเงินไม่เกิน 10,000 คกก. จำนวน 1 คน 4) ตรวจสอบพัสดุให้ถูกต้องและตรงตามใบสั่งซื้อสั่งจ้าง	ต.ค. 63-ก.ย. 64	นางสาวกรรณิกา วิชัยกุล (นักวิชาการพัสดุ)
16.2 งานควบคุมพัสดุ			
วัตถุประสงค์ เพื่อควบคุมและเก็บรักษาพัสดุให้พร้อมใช้งาน วัตถุประสงค์ด้าน การดำเนินงาน (O)	การควบคุมวัสดุ 1) บันทึกข้อมูลรับเข้าวัสดุทุกครั้ง 2) จัดเก็บวัสดุอย่างเป็นสัดส่วนพร้อมใช้งาน 3) บันทึกการเบิกจ่ายพร้อมลงชื่อการเบิกจ่าย 4) ตรวจสอบและสรุปวัสดุประจำเดือนและประจำปีงบประมาณ การควบคุมครุภัณฑ์	ต.ค. 63-ก.ย. 64	นางสาวกรรณิกา วิชัยกุล (นักวิชาการพัสดุ)
		ต.ค. 63-ก.ย. 64	นางสาวกรรณิกา วิชัยกุล

งาน/วัตถุประสงค์	กิจกรรมการควบคุม	ระยะเวลาแล้วเสร็จ	ผู้รับผิดชอบ
	1) ลงทะเบียนครุภัณฑ์ในระบบ ERP 2) เขียนหมายเลขที่ครุภัณฑ์ 3) จัดทำทะเบียนควบคุมการเบิกจ่ายครุภัณฑ์ 4) เก็บรักษาครุภัณฑ์ให้ครบถ้วนถูกต้องตรงตามทะเบียน		(นักวิชาการพัสดุ)
16.3 งานจำหน่ายพัสดุ			
วัตถุประสงค์ เพื่อจำหน่ายพัสดุที่เสื่อมสภาพ วัตถุประสงค์ด้าน การดำเนินงาน (O)	การจำหน่ายครุภัณฑ์ 1) สํารวจครุภัณฑ์ที่เสื่อมสภาพ ชำรุด สูญหาย หหมดความจำเป็นในการใช้งาน 2) รายงานบัญชีครุภัณฑ์ที่เสื่อมสภาพ ชำรุด สูญหาย หหมดความจำเป็นในการใช้งานเพื่อขอจำหน่ายให้กับมหาวิทยาลัย 3) แต่งตั้งคณะกรรมการตรวจสอบหาข้อเท็จจริงของครุภัณฑ์ที่เสื่อมสภาพ ชำรุด สูญหาย 4) คณะกรรมการฯ ตรวจสอบครุภัณฑ์ที่เสื่อมสภาพ ชำรุด สูญหายและรายงานให้อธิการบดีพิจารณาอนุมัติ 5) คณะกรรมการฯ กำหนดราคากลางของครุภัณฑ์ที่เสื่อมสภาพ ชำรุด สูญหาย และรายงานให้อธิการบดีพิจารณาอนุมัติ 6) ขออนุมัติจำหน่ายตามระเบียบที่กำหนด (วิธีขายทอดตลาด/วิธีตกลงราคา) 7) บันทึกลงจ่ายออกจากทะเบียนควบคุมครุภัณฑ์ 8) รายงานการจำหน่ายครุภัณฑ์ให้สำนักงานการตรวจเงินแผ่นดินทราบภายใน 30 วัน หลังจากลงจ่ายออกจากบัญชี	ต.ค. 63-ก.ย. 64	นางสาวกรรณิกา วิชัยกุล (นักวิชาการพัสดุ)

งาน/วัตถุประสงค์	กิจกรรมการควบคุม	ระยะเวลาแล้วเสร็จ	ผู้รับผิดชอบ
	การจำหน่ายวัสดุ 1) สำรวจเศษวัสดุที่เสื่อมสภาพ ชำรุด หมดความจำเป็นในการใช้งาน 2) ขออนุมัติจำหน่ายตามระเบียบที่กำหนด (วิธีขายทอดตลาด/วิธีตกลงราคา) 3) รายงานการจำหน่ายเศษวัสดุให้สำนักงานการตรวจเงินแผ่นดินทราบ	ต.ค. 63-ก.ย. 64	นางสาวกรรณณิกา วิชัยกุล (นักวิชาการพัสดุ)
17.งานเบิกจ่าย			
วัตถุประสงค์ เพื่อให้การเบิกจ่ายถูกต้องตามระเบียบการเบิกจ่าย - ระเบียบกระทรวงการคลัง - ระเบียบเงินรายได้มหาวิทยาลัยราชภัฏสวนสุนันทา วัตถุประสงค์ด้าน - การรายงานทางการเงิน (F) - การปฏิบัติตามกฎหมายและระเบียบ ข้อบังคับที่เกี่ยวข้อง (C)	1) โครงการได้รับอนุมัติจากผู้บริหารระดับสูง 2) รวบรวมเอกสารการเบิกจ่ายให้ครบถ้วน 3) ตรวจสอบเอกสารการเบิกจ่ายให้เป็นไปตามระเบียบการเบิกจ่าย 4) จัดทำเอกสารเบิกจ่ายและบันทึกข้อมูลในระบบ 5) เสนอผู้บริหารอนุมัติการเบิกจ่าย 6) จัดทำทะเบียนคุมการเบิกจ่ายตามโครงการ	ต.ค. 63-ก.ย. 64	นายอรมศักดิ์ แสงทอง (นักวิชาการเงินและบัญชี)
18.งานจัดทำคำขอตั้งงบประมาณ			
วัตถุประสงค์ เพื่อให้มีงบประมาณใช้ในการบริหารจัดการหน่วยงานที่เหมาะสม วัตถุประสงค์ด้าน การดำเนินงาน (O)	1) จัดทำประมาณการรายรับตามแบบฟอร์มที่มหาวิทยาลัยกำหนด 2) ผู้บริหารตรวจสอบความถูกต้องของประมาณการรายรับ 3) จัดสรรงบประมาณรายจ่ายประจำปีให้กับโครงการกิจกรรมในแผนปฏิบัติการประจำปี ให้ครบทุกโครงการ 4) ผู้บริหารตรวจสอบความถูกต้องของการจัดสรรงบประมาณรายจ่ายประจำปีให้กับโครงการกิจกรรมในแผนปฏิบัติการประจำปี	ก.พ. 64 ก.พ. 64 มี.ค. - เม.ย. 64 มี.ค. - เม.ย. 64	นางสาวกรรณิกา ศรีพนมวรรณ (นักวิเคราะห์นโยบายและแผน)

งาน/วัตถุประสงค์	กิจกรรมการควบคุม	ระยะเวลาแล้วเสร็จ	ผู้รับผิดชอบ
	5) บันทึกค่าของงบประมาณรายจ่ายในระบบ ERP ประจำปีงบประมาณ 2565 ให้ครบทุกโครงการที่มีการจัดสรรงบประมาณ	ก.ค. 64	
	6) ทำบันทึกข้อความแจ้งกองนโยบายและแผน เรื่องขอความอนุเคราะห์ตรวจสอบคำขอตั้งงบประมาณรายจ่าย ประจำปีงบประมาณ 2565 ในระบบ ERP	ก.ค. 64	
	6) เสนอคำขอตั้งงบประมาณต่อคณะกรรมการประจำคณะเพื่อพิจารณาอนุมัติ	ก.ย.-64	
19.งานจัดทำแผนยุทธศาสตร์และแผนปฏิบัติการประจำปี			
วัตถุประสงค์ เพื่อให้หน่วยงานมีทิศทางองค์กรที่ชัดเจนและสามารถนำไปสู่การปฏิบัติได้ วัตถุประสงค์ด้าน การดำเนินงาน (O)	1) จัดทำคำสั่งแต่งตั้งคณะกรรมการทบทวนแผนยุทธศาสตร์ และแผนปฏิบัติการ ประจำปีงบประมาณ 2565	ม.ค 64	นางสาวกรรณิการ์ ศรีพนมวรรณ (นักวิเคราะห์นโยบายและแผน)
	2) รวบรวมและวิเคราะห์ความคิดเห็นเกี่ยวกับปัจจัยภายในและปัจจัยภายนอก	ก.พ. 64	
	3) สํารวจเพื่อประเมินค่าคะแนนน้ำหนักของปัจจัยภายในและปัจจัยภายนอก พร้อมวิเคราะห์ตำแหน่งทางยุทธศาสตร์โดยใช้โปรแกรม Excel	มี.ค 64	
	4) บุคลากรภายในหน่วยงานมีส่วนร่วมในการวางแผนยุทธศาสตร์และแผนปฏิบัติการประจำปี	มิ.ย 64-ก.ค.64	
	5) จัดทำแผนยุทธศาสตร์และแผนปฏิบัติการประจำปีให้สอดคล้องกับทิศทางของมหาวิทยาลัย		
	6) เสนอแผนยุทธศาสตร์และแผนปฏิบัติการประจำปีต่อคณะกรรมการประจำคณะเพื่อพิจารณาเห็นชอบ	ส.ค.64-ก.ย.64	
	7) เสนอแผนยุทธศาสตร์และแผนปฏิบัติการประจำปีต่ออธิการบดีเพื่อพิจารณาอนุมัติ		
	8) สื่อสารแผนยุทธศาสตร์และแผนปฏิบัติการประจำปีให้กับบุคลากรภายในหน่วยงานได้รับรู้เพื่อนำไปสู่การปฏิบัติ	ต.ค.64	

งาน/วัตถุประสงค์	กิจกรรมการควบคุม	ระยะเวลาแล้วเสร็จ	ผู้รับผิดชอบ
20.งานประกันคุณภาพการศึกษาภายใน			
วัตถุประสงค์ เพื่อให้การประกันคุณภาพการศึกษาภายในของหน่วยงานสอดคล้องตามเกณฑ์มาตรฐานการประกันคุณภาพการศึกษาภายใน ระดับอุดมศึกษา วัตถุประสงค์ด้านการปฏิบัติตามกฎหมายและระเบียบ ข้อบังคับที่เกี่ยวข้อง (C)	1) การประชุมชี้แจง-ติดตามงานประกันคุณภาพ	ต.ค.63 – ม.ค. 64	นางสาวดาราวรรณ พวงบุบผา (นักวิเคราะห์นโยบายและแผน)
	2) การจัดทำแผนพัฒนาคุณภาพ	ก.ย. – ธ.ค. 63	
	3) การจัดทำแผนปฏิบัติงานประกันคุณภาพประจำปีการศึกษา	ธ.ค. 63 – ม.ค. 64	
	4) การจัดทำคู่มือเกณฑ์การประกันคุณภาพระดับหลักสูตร-ระดับคณะ	ธ.ค. 63 – ม.ค. 64	
	5) การจัดทำเล่มรายงานการประเมินตนเอง SAR	มี.ย. – ก.ค. 64	
	6) การบันทึกข้อมูลลงระบบ CHE QA online	ส.ค. – ก.ย. 64	
	7) การรับตรวจการประเมินประจำปี_ระดับสาขา-ระดับคณะ	มี.ย. – ส.ค. 64	
	8) การรายงานประจำปีที่เป็นรายงานการประเมินตนเองระดับคณะ	ส.ค.- ต.ค. 64	
21.งานติดตามและประเมินผลการปฏิบัติราชการ			
วัตถุประสงค์ เพื่อให้การติดตามและประเมินผลการปฏิบัติราชการมีประสิทธิภาพและมีผลการปฏิบัติราชการบรรลุตามเป้าหมายที่กำหนด วัตถุประสงค์ด้าน การดำเนินงาน (O)	1) งานประชุมชี้แจง/ติดตาม/งานพัฒนาระบบ/ประเมินผลปฏิบัติราชการ	ต.ค.-พ.ย.63	นางสาวดาราวรรณ พวงบุบผา (นักวิเคราะห์นโยบายและแผน)
	2) งานการจัดทำคำรับรองการปฏิบัติราชการระดับหน่วยงาน/บุคคล	ต.ค. – ธ.ค. 63	
	3) งานการจัดทำคู่มือการประเมินผลการปฏิบัติราชการ	ต.ค.-ธ.ค. 63	
	4) งานการติดตาม ทบทวน ผลการดำเนินงานของตัวชี้วัด	ต.ค.63 – ก.ย.64	
	5) งานการรายงานความก้าวหน้าของการปฏิบัติราชการประจำเดือนผ่านระบบ	ต.ค.63 – ก.ย.64	
	ติดตาม/ประเมินผล		
6) งานการรายงานผลการปฏิบัติราชการรอบ 6 เดือน / 12 เดือน	มี.ค. – ต.ค. 64		
22.งานบริการยืม-คืน ทรัพยากรสารสนเทศ			
วัตถุประสงค์ เพื่อให้ผู้ใช้บริการได้ใช้ประโยชน์จากทรัพยากรสารสนเทศที่ค้นคว้าอย่างเต็มที่	1) จัดทำระเบียบข้อมูลสมาชิก 2) ต่ออายุสมาชิก ตรวจสอบหนี้สิน,ลบข้อมูลสมาชิกที่จบการศึกษาออก 3) บริการยืม ทรัพยากรสารสนเทศ	ต.ค.63 – ก.ย.64	นางสาวยุพรัตน์ บุญวงษ์ (บรรณารักษ์)

งาน/วัตถุประสงค์	กิจกรรมการควบคุม	ระยะเวลาแล้วเสร็จ	ผู้รับผิดชอบ
วัตถุประสงค์ของการควบคุม ภายในด้าน 1.ด้านการดำเนินงาน (0)	4) บริการคืน ทรัพยากรสารสนเทศ 5) จัดทำรายงานสถิติการให้บริการ		
23.งานทดสอบสถาบันคุณวุฒิวิชาชีพ (องค์การมหาชน)			
วัตถุประสงค์ เพื่อเพิ่มผลผลิตที่มี คุณภาพของทักษะระดับฝีมือ แรงงานอย่างมีประสิทธิภาพ	1) จัดทำแผนปฏิบัติงานการดำเนินงานทดสอบสถาบันคุณวุฒิวิชาชีพ (องค์การ มหาชน) ประจำปี 2564	ต.ค.63	นางสาววันทนีย์ เมฆวิไล (เจ้าหน้าที่บริหารงานทั่วไป)
วัตถุประสงค์ของการควบคุม ภายในด้าน 1.ด้านการดำเนินงาน (0)	2) แต่งตั้งคณะกรรมการดำเนินงานทดสอบสถาบันคุณวุฒิวิชาชีพ (องค์การ มหาชน)ประจำปี 2564	พ.ย.63	
	3) จัดโครงการทดสอบสถาบันคุณวุฒิวิชาชีพ (องค์การมหาชน) - สาขาวิชาชีพโลจิสติกส์ สาขาขนส่งออกและนำเข้า อาชีพเจ้าหน้าที่ธุรการส่งออก และนำเข้า ชั้น 1 - สาขาวิชาชีพโลจิสติกส์ สาขาขนส่งจัดซื้อ จัดหา และจัดจ้าง อาชีพนักจัดซื้อ จัดหา และจัดจ้าง ชั้น 3	พ.ค.- ก.ค.64	
	4) ประชาสัมพันธ์การรับสมัครการทดสอบสถาบันคุณวุฒิวิชาชีพ (องค์การมหาชน)		
	5) กำหนดเวลารับสมัครอย่างน้อย 15 วันทำการ		
	6) รายงานผลการดำเนินงานโครงการทดสอบสถาบันคุณวุฒิวิชาชีพ (องค์การ มหาชน)	ส.ค.64	
	7) ออกวุฒิบัตรรับรองสำหรับผู้ผ่านการทดสอบสถาบันคุณวุฒิวิชาชีพ (องค์การ มหาชน)	ก.ย.64	
24.งานมาตรฐานฝีมือแรงงาน			
วัตถุประสงค์ เพื่อเพิ่มผลผลิตที่มี	1. จัดทำแผนปฏิบัติงานการดำเนินงานมาตรฐานฝีมือแรงงาน ประจำปี 2564	ต.ค.63	อรุณรัตน์ เข้มนาการไถ

งาน/วัตถุประสงค์	กิจกรรมการควบคุม	ระยะเวลาแล้วเสร็จ	ผู้รับผิดชอบ
<p>คุณภาพของทักษะระดับฝีมือแรงงานอย่างมีประสิทธิภาพ</p> <p>วัตถุประสงค์ของการควบคุมภายในด้าน</p> <p>1.ด้านการดำเนินงาน (O)</p>	<p>2. แต่งตั้งคณะกรรมการดำเนินงานมาตรฐานฝีมือแรงงาน ประจำปี 2564</p> <p>3. จัดโครงการทดสอบมาตรฐานฝีมือแรงงานแห่งชาติ สาขาอาชีพบริการ 3 สาขา ระดับ 1 ได้แก่ สาขาผู้ปฏิบัติการคลังสินค้า สาขาผู้ควบคุมสินค้าคงคลัง สาขานักบริหารการขนส่งสินค้าทางถนน</p> <p>4. ประชาสัมพันธ์การรับสมัครทดสอบมาตรฐานฝีมือแรงงาน</p> <p>5. กำหนดเวลารับสมัครอย่างน้อย 15 วันทำการ</p> <p>6. รายงานผลการดำเนินงานโครงการทดสอบมาตรฐานฝีมือแรงงานแห่งชาติ</p> <p>7. ออกวุฒิบัตรรับรองสำหรับผู้ผ่านการสอบมาตรฐานฝีมือแรงงาน</p>	<p>พ.ย.63</p> <p>พ.ค.- ก.ค.64</p> <p>ส.ค.64</p> <p>ก.ย.64</p>	<p>(เจ้าหน้าที่บริหารงานทั่วไป)</p>

ภาคผนวก 1

คำสั่งแต่งตั้งคณะกรรมการบริหารความเสี่ยงและการควบคุม
ภายใน ประจำปีงบประมาณ พ.ศ 2564
วิทยาลัยโลจิสติกส์และซัพพลายเชน



คำสั่งวิทยาลัยโลจิสติกส์และซัพพลายเชน

ที่ ๖๗๒/๒๕๖๓

เรื่อง แต่งตั้งคณะกรรมการจัดทำแผนปฏิบัติการด้านต่างๆ ประจำปีการศึกษา ๒๕๖๓ และ ประจำปีงบประมาณ พ.ศ. ๒๕๖๔

เพื่อให้การจัดทำแผนปฏิบัติการด้านต่างๆ ประจำปีการศึกษา ๒๕๖๓ และประจำปีงบประมาณ พ.ศ. ๒๕๖๔ ของวิทยาลัยโลจิสติกส์และซัพพลายเชน เป็นไปด้วยความเรียบร้อยและมีประสิทธิภาพ สามารถกำหนดแนวทางการดำเนินงานการบริหารงานของวิทยาลัยฯ ให้มีความสอดคล้องกับแผนยุทธศาสตร์ และแผนปฏิบัติการของมหาวิทยาลัยราชภัฏสกลนครฯ จึงขอแต่งตั้งคณะกรรมการดำเนินงาน ดังต่อไปนี้

คณะกรรมการอำนวยการ

๑. คณบดีวิทยาลัยโลจิสติกส์และซัพพลายเชน	ประธาน
๒. รองคณบดีฝ่ายแผนงานและประกันคุณภาพ	รองประธาน
๓. รองคณบดีฝ่ายวิชาการ	กรรมการ
๔. รองคณบดีฝ่ายบริหาร	กรรมการ
๕. รองคณบดีฝ่ายกิจการนักศึกษา	กรรมการ
๖. รองคณบดีฝ่ายวิจัยและฝ่ายวิจัยและบริการวิชาการ	กรรมการ
๗. รองคณบดีฝ่ายกิจการพิเศษ	กรรมการ
๘. หัวหน้าสำนักงาน	กรรมการ
๙. นักวิเคราะห์นโยบายและแผน	เลขานุการ

ทำหน้าที่

๑. ส่งเสริม สนับสนุน ให้คำปรึกษาแนะนำในเรื่องการจัดทำแผนปฏิบัติการในด้านต่างๆ ประจำปีการศึกษา ๒๕๖๓ และประจำปีงบประมาณ พ.ศ. ๒๕๖๔
๒. กำกับติดตามการจัดทำแผนปฏิบัติการในด้านต่างๆ
๓. ปฏิบัติงานในด้านต่างๆ ตามนโยบายของมหาวิทยาลัยที่ได้รับมอบหมาย

คณะกรรมการดำเนินงาน

๑. แผนปฏิบัติการด้านการทำนุบำรุงศิลปะและวัฒนธรรม ประจำปีการศึกษา ๒๕๖๓

๑.๑ อาจารย์ ดร.ธัญย์ ชัยพร	ประธาน
๑.๒ อาจารย์ ดร.ปิยะชัย อินทรน้อย	กรรมการ
๑.๓ อาจารย์พุดธิวัฒน์ ไวยวุฒิธนาภูมิ	กรรมการ
๑.๔ อาจารย์พรเกียรติ รักติวงศ์เทพ	กรรมการ
๑.๕ อาจารย์จัดตรงค์ เพลินหัต	กรรมการ

๑.๖ อาจารย์ไกรวิทย์ สินธุคำมูล	กรรมการ
๑.๗ อาจารย์อนุช นามภิญโญ	กรรมการ
๑.๘ อาจารย์สิทธิชัย พินธุมา	กรรมการ
๑.๙ นางสาวปิยนุช ทองมาก	เลขานุการ

๒. แผนปฏิบัติการด้านการจัดกิจกรรมพัฒนานักศึกษา ประจำปีการศึกษา ๒๕๖๓

๒.๑ อาจารย์ ดร.ธัญย์ ชัยพร	ประธาน
๒.๒ อาจารย์ ดร.ปิยะชัย อินทรน้อย	กรรมการ
๒.๓ อาจารย์พุทธวิวัฒน์ ไวยวุฒิอนาภูมิ	กรรมการ
๒.๔ อาจารย์พรเกียรติ ภักดีวงศ์เทพ	กรรมการ
๒.๕ อาจารย์จัดตรงค์ เพลินหัต	กรรมการ
๒.๖ อาจารย์ไกรวิทย์ สินธุคำมูล	กรรมการ
๒.๗ อาจารย์อนุช นามภิญโญ	กรรมการ
๒.๘ อาจารย์สิทธิชัย พินธุมา	กรรมการ
๒.๙ นางสาวปิยนุช ทองมาก	เลขานุการ

๓. แผนพัฒนาสาขาวิชาสู่เอกทัศคะ ประจำปีการศึกษา ๒๕๖๓

๓.๑ ผู้ช่วยศาสตราจารย์ ดร.วิริยา บุญมาเลิศ	ประธาน
๓.๒ อาจารย์จัดตรงค์ เพลินหัต	กรรมการ
๓.๓ อาจารย์อัญชลี หิรัญแพทย์	กรรมการ
๓.๔ อาจารย์ ดร.พงษ์เทพ ภูเดช	กรรมการ
๓.๕ อาจารย์พรพรรณมา เล่าประวัติชัย	กรรมการ
๓.๖ อาจารย์อัมพิกา เล่าประวัติชัย	กรรมการ
๓.๗ อาจารย์สรารัฐ พุฒนวล	กรรมการ
๓.๘ อาจารย์สุนทรี พุฒิวร	กรรมการ
๓.๙ อาจารย์น้องลิ้ม ศรีสวัสดิ์	กรรมการ
๓.๑๐ อาจารย์ณัฐพล วัฒนไชย	กรรมการ
๓.๑๑ อาจารย์กฤตญา จันทร์ดาแสง	เลขานุการ

๔. แผนปฏิบัติการด้านการขับเคลื่อนความสัมพันธ์กับเครือข่าย ประจำปีงบประมาณ พ.ศ. ๒๕๖๔

๔.๑ อาจารย์ศุภมิตร ศรีสวัสดิ์	ประธาน
๔.๒ อาจารย์ ดร.ธัญย์ ชัยพร	กรรมการ
๔.๓ อาจารย์พุทธวิวัฒน์ ไวยวุฒิอนาภูมิ	กรรมการ
๔.๔ อาจารย์ภัก กิระนันท์วัฒน์	กรรมการ
๔.๕ นางสาวปิยนุช ทองมาก	กรรมการ
๔.๖ นางสาวอรุณรัตน์ เข้มมีการไธ	เลขานุการ

๕. แผนปฏิบัติการด้านการจัดหารายได้ ประจำปีงบประมาณ พ.ศ. ๒๕๖๔

๕.๑ อาจารย์ ดร.เมธโน ปราชญาพิพัฒน์	ประธาน
๕.๒ อาจารย์ ดร.จักรพรรณ คงชนะ	กรรมการ
๕.๓ นางสาวสุนทรี พัทธประทีป	กรรมการ
๕.๔ นายถวัลย์ สังขสุจิต	กรรมการ
๕.๕ นางสาวอรุณรัตน์ เข้มมีการไธ	กรรมการ
๕.๖ นางสาววันหิรัญย์ เมธวีโล	เลขานุการ

๖. แผนปฏิบัติการด้านการวิจัย ประจำปีงบประมาณ พ.ศ. ๒๕๖๓

๖.๑ อาจารย์ ดร.อัครรัตน์ โหตระไวศยะ	ประธาน
๖.๒ อาจารย์ ดร.ณัฐภัทรศญา เศรษฐโชติสมบัติ	กรรมการ

๖.๓ นายวีรเชษฐ์ มิ่งแว่น	กรรมการ
๖.๔ นางสาวกานต์นภัส ช้างเกตุ	เลขานุการ

๗. แผนปฏิบัติการด้านการบริการวิชาการ ประจำปีงบประมาณ พ.ศ. ๒๕๖๓

๗.๑ อาจารย์ ดร.ฉัตรรัตน์ โหตระไวศยะ	ประธาน
๗.๒ นางสาวกานต์นภัส ช้างเกตุ	กรรมการ
๗.๓ นายวีรเชษฐ์ มิ่งแว่น	เลขานุการ

๘. แผนปฏิบัติการด้านการประชาสัมพันธ์เชิงรุก ประจำปีงบประมาณ พ.ศ. ๒๕๖๓

๘.๑ ผู้ช่วยศาสตราจารย์ ดร.คมสัน โสมณวัตร	ประธาน
๘.๒ อาจารย์มาตุสร แซ่ชิงฮัน	กรรมการ
๘.๓ นางสาวชุลีกร แม้นกลิ่นนิยม	กรรมการ
๘.๔ นางสาววินดา เกตุวุฒิ	กรรมการ
๘.๕ นายพงษ์วินทร์ มีมเรือง	กรรมการ
๘.๖ นายปกรณ์ศ วิทยานันตนากรมย์	เลขานุการ

๙. แผนปฏิบัติการด้านการปรับปรุงภูมิทัศน์และสิ่งแวดล้อม ประจำปีงบประมาณ พ.ศ. ๒๕๖๔

๙.๑ ผู้ช่วยศาสตราจารย์ ดร.คมสัน โสมณวัตร	ประธาน
๙.๒ นางสาวชุลีกร แม้นกลิ่นนิยม	กรรมการ
๙.๓ นายอภิสิทธิ์ ทองใบอ่อน	กรรมการ
๙.๔ นายนรณชัย เทียงธรรม	เลขานุการ

๑๐. แผนปฏิบัติการด้านจัดซื้อจัดจ้าง ประจำปีงบประมาณ พ.ศ. ๒๕๖๔

๑๐.๑ นางสาวชุลีกร แม้นกลิ่นนิยม	ประธาน
๑๐.๒ นางสาวกรรณนิภา วิชัยกุล	เลขานุการ

๑๑. แผนปฏิบัติการด้านเทคโนโลยีและสารสนเทศ ประจำปีงบประมาณ พ.ศ. ๒๕๖๔

๑๑.๑ นางสาวชุลีกร แม้นกลิ่นนิยม	ประธาน
๑๑.๒ นายธฤกร ธรรมประทีป	เลขานุการ

๑๒. แผนปฏิบัติการด้านการป้องกันและปราบปรามการทุจริต ประจำปีงบประมาณ พ.ศ. ๒๕๖๔

๑๒.๑ ผู้ช่วยศาสตราจารย์ ดร.คมสัน โสมณวัตร	ประธาน
๑๒.๒ อาจารย์ศุภมิตร ศรีสวัสดิ์	กรรมการ
๑๒.๓ อาจารย์ ดร.สุธาวัฒน์ พิมลรัตน์กานต์	กรรมการ
๑๒.๔ อาจารย์ ดร.ฉัตรรัตน์ โหตระไวศยะ	กรรมการ
๑๒.๕ อาจารย์ ดร.ธัญย์ ชัยพร	กรรมการ
๑๒.๖ นางสาวชุลีกร แม้นกลิ่นนิยม	เลขานุการ

๑๓. แผนพัฒนาบุคลากร ประจำปีงบประมาณ พ.ศ. ๒๕๖๔

๑๓.๑ นางสาวชุลีกร แม้นกลิ่นนิยม	ประธาน
๑๓.๒ นางสาวอรุณรัตน์ เข้มนาการไถ	กรรมการ
๑๓.๓ นางสาวพรพิมล มนต์วีวัฒน์	เลขานุการ

๑๔. แผนบริหารทรัพยากรบุคคล ประจำปีงบประมาณ พ.ศ. ๒๕๖๔

๑๔.๑ นางสาวชุลีกร แม้นกลิ่นนิยม	ประธาน
๑๔.๒ นางสาวอรุณรัตน์ เข้มนาการไถ	กรรมการ
๑๔.๓ นางสาวพรพิมล มนต์วีวัฒน์	เลขานุการ

๓๕. แผนบริหารความเสี่ยงและการควบคุมภายใน ประจำปีงบประมาณ พ.ศ. ๒๕๖๔

๑๕.๑ อาจารย์ ดร.สุภารัตน์ ทิมรัตน์กานต์	ประธาน
๑๕.๒ อาจารย์วราภรณ์ วิมุขะลพ	กรรมการ
๑๕.๓ นางสาวกรรณิการ์ ศรีพนมวรรณ	เลขานุการ

ทำหน้าที่

๑. จัดทำแผนปฏิบัติการด้านต่างๆ ประจำปีการศึกษา ๒๕๖๓ และประจำปีงบประมาณ พ.ศ. ๒๕๖๔
๒. รายงานผลการดำเนินงานตามแผนปฏิบัติการด้านต่างๆ ประจำปีการศึกษา ๒๕๖๓ และประจำปีงบประมาณ พ.ศ. ๒๕๖๔
๓. งานอื่นๆ ตามที่คณะกรรมการอำนาจการมอบหมาย

สั่ง ณ วันที่ ๑๘ กันยายน ๒๕๖๓



(ผศ.ดร.สมสัน โสมณวัตร)

คณบดีวิทยาลัยโลจิสติกส์และซัพพลายเชน วิทยาลัย

โลจิสติกส์และซัพพลายเชน

18n.63 - user 11:34:07 Non-FPK Server Sign

Signature Code : 0gA0A-DAAQIQ-ALAEIM-ARQAS

ภาคผนวก 2

การระบุความเสี่ยง และประเมินความเสี่ยง
(FM-RM 01) ประจำปีงบประมาณ พ.ศ 2564

การระบุความเสี่ยง และประเมินความเสี่ยง (FM-RM 01) ประจำปีงบประมาณ พ.ศ 2564

(2) พันธกิจ /ประเภท ความเสี่ยง					(3) ความเสี่ยง	(4) ปัจจัย/สาเหตุของความเสี่ยง	(5) เกณฑ์โอกาส (likelihood)			(6) เกณฑ์ผลกระทบ (Impact)			(7) ประเมินก่อนควบคุม				ผู้รับผิดชอบ
1. ให้การศึกษา	2) วิจัย ฯ	3) บริการวิชาการ	4) ทำนุบำรุงศิลปวัฒนธรรม	5) บริหารจัดการและอื่น ๆ			คำอธิบาย	โอกาสที่จะเกิด	ระดับ	คำอธิบาย	ผลกระทบ	ระดับ	โอกาส	ผลกระทบ	คะแนน	ระดับความเสี่ยง	
1.ด้านกลยุทธ์																	
✓					1.1 จำนวนนักศึกษาที่รับใหม่ไม่เป็นไปตามแผนการรับที่กำหนดไว้	1. จำนวนรับนักศึกษาในบางคณะ/สาขายังไม่เป็นไปตามเป้าหมายที่กำหนด 2. แนวโน้มจำนวนประชากรวัยอุดมศึกษาของประเทศไทยลดลง ทำให้อัตราการเกิดลดลง อัตราประชากรในวัยเรียนลดลง และมีอัตราผู้สูงอายุเพิ่มขึ้น (T:66) 3.หลักสูตรยังไม่ตรงตามความต้องการของผู้เรียนและตลาดแรงงาน (T:61)	มีโอกาสดังเกิดขึ้นในทุกๆ ปีการศึกษา	สูงมาก	5	รายได้ (ค่าธรรมเนียมนักศึกษา) ไม่เป็นไปตามเป้าหมาย ร้อยละ 21 ขึ้นไป	สูงมาก	5	5	2	10	ความเสี่ยงสูง	รองคณบดีฝ่ายวิชาการ
						มีโอกาสดังเกิดขึ้นในทุก 2 ปีการศึกษา	สูง	4	รายได้ (ค่าธรรมเนียมนักศึกษา) ไม่เป็นไปตามเป้าหมาย ร้อยละ 16- 20	สูง	4						
						มีโอกาสดังเกิดขึ้นในทุก 3 ปีการศึกษา	ปานกลาง	3	รายได้ (ค่าธรรมเนียมนักศึกษา) ไม่เป็นไปตามเป้าหมาย ร้อยละ 11-15	ปานกลาง	3						
						มีโอกาสดังเกิดขึ้นในทุก 4 ปีการศึกษา	น้อย	2	รายได้ (ค่าธรรมเนียมนักศึกษา) ไม่เป็นไปตามเป้าหมาย ร้อยละ 6-10	น้อย	2						

(2) พันธกิจ /ประเภท ความเสี่ยง					(3) ความเสี่ยง	(4) ปัจจัย/สาเหตุของความ เสี่ยง	(5) เกณฑ์โอกาส (likelihood)			(6) เกณฑ์ผลกระทบ (Impact)			(7) ประเมินก่อนควบคุม				ผู้รับ ผิดชอบ
1. ให้การศึกษาฯ	2) วิจัย ฯ	3) บริการวิชาการ	4) ทำนุบำรุงศิลปปะฯ	5) บริหารจัดการและอื่นๆ			คำอธิบาย	โอกาสที่ จะเกิด	ระดับ	คำอธิบาย	ผล กระทบ	ระดับ	โอกาส	ผลกระทบ	คนแหม	ระดับความเสี่ยง	
						4. การประชาสัมพันธ์อาจจะ ยังไม่มีประสิทธิภาพมากพอ ทำให้การเข้าถึงข้อมูลไม่ครบ มีผลต่อการตัดสินใจ 5. นักศึกษาที่ผ่านการรับ เลือกสละสิทธิ์ เนื่องจาก ได้รับการคัดเลือกเข้าศึกษา ในสถาบันที่มีชื่อเสียงกว่า 6. สถาบันการศึกษาทั้งใน ประเทศและต่างประเทศมีการ แข่งขันกันมากขึ้น (T:61)	มีโอกาสเกิดขึ้นในทุก 5 ปี การศึกษา	น้อยมาก	1	รายได้ (ค่าธรรมเนียม นักศึกษา) ไม่เป็นไปตาม เป้าหมาย ร้อยละ 5 ลงมา	น้อยมาก	1					
				✓	1.2 ผลการปฏิบัติ ราชการไม่บรรลุ ตามเป้าหมายที่ กำหนด	1. นโยบายของผู้บริหาร มี การเปลี่ยนแปลง 2. การกำหนดค่าเป้าหมายที่ สูงเกินกว่าความสามารถของ หน่วยงาน 3. งบประมาณมีการ	มีโอกาสเกิดขึ้นในเดือนที่ 12	สูงมาก	5	ผลการปฏิบัติราชการไม่บรรลุ เป้าหมาย ร้อยละ 21 ขึ้นไป	สูงมาก	5	1	1	1	ความ เสี่ยง น้อย มาก	รอง คณบดี ฝ่าย แผนงาน และ ประกัน
							มีโอกาสเกิดขึ้นในเดือนที่ 9 - 11	สูง	4	ผลการปฏิบัติราชการไม่บรรลุ เป้าหมาย ร้อยละ 16-20	สูง	4					
							มีโอกาสเกิดขึ้นในเดือนที่ 6 - 8	ปาน	3	ผลการปฏิบัติราชการไม่บรรลุ	ปาน	3					

(2) พันธกิจ /ประเภท ความเสี่ยง					(3) ความเสี่ยง	(4) ปัจจัย/สาเหตุของความ เสี่ยง	(5) เกณฑ์โอกาส (likelihood)			(6) เกณฑ์ผลกระทบ (Impact)			(7) ประเมินก่อนควบคุม				ผู้รับ ผิดชอบ
1. ให้การศึกษาฯ	2) วิจัย ฯ	3) บริการวิชาการ	4) ทำนุบำรุงศิลปปะฯ	5) บริหารจัดการและอื่นๆ			คำอธิบาย	โอกาสที่ จะเกิด	ระดับ	คำอธิบาย	ผล กระทบ	ระดับ	โอกาส	ผลกระทบ	คะแนน	ระดับความเสี่ยง	
						เปลี่ยนแปลง ส่งผลให้ไม่ สามารถดำเนินงานได้		กลาง		เป้าหมาย ร้อยละ 11-15	กลาง					คุณภาพ	
						4.เกิดวิกฤต อาทิเช่น โรค ระบาด ชุมชนุ่ประทัง เศรษฐกิจ ส่งผลให้ไม่ สามารถปฏิบัติงานได้	มีโอกาสดังขึ้นในเดือนที่ 3 - 5	น้อย	2	ผลการปฏิบัติราชการไม่บรรลุ เป้าหมาย ร้อยละ 6-10	น้อย	2					
						5. ผลการปฏิบัติราชการ ประจำปี 2563 รอบ 11 เดือน พบว่า มีตัวชี้วัดที่บรรลุ เป้าหมายจำนวน 45 ตัวชี้วัด จากตัวชี้วัดทั้งหมด 61 ตัวชี้วัด คิดเป็นร้อยละ 73.77	มีโอกาสดังขึ้นในเดือนที่ 1 - 2 หรือไม่เกิดขึ้นเลย	น้อยมาก	1	ผลการปฏิบัติราชการไม่บรรลุ เป้าหมาย ร้อยละ 5 ลงมา	น้อยมาก	1					
		✓			1.3 การ เปลี่ยนแปลงของ สภาพแวดล้อม ภายนอกมีผลต่อ การดำเนินงาน ด้านบริการ	การปรับเปลี่ยนนโยบายของ รัฐบาล	มีโอกาสดังขึ้นในเดือนที่ 1	สูงมาก	5	มีผลการดำเนินงานตัวบ่งชี้ ประกันคุณภาพการศึกษาด้าน การบริการวิชาการมากกว่า หรือเท่ากับ 2 ข้อ	สูงมาก	5	1	2	2	ความ เสี่ยง น้อย มาก	รอง คณบดี ฝ่ายวิจัย และ บริการ วิชาการ
							มีโอกาสดังขึ้นในเดือนที่ 3	สูง	4	มีผลการดำเนินงานตัวบ่งชี้ ประกันคุณภาพการศึกษาด้าน	สูง	4					

(2) พันธกิจ /ประเภท ความเสี่ยง					(3) ความเสี่ยง	(4) ปัจจัย/สาเหตุของความ เสี่ยง	(5) เกณฑ์โอกาส (likelihood)			(6) เกณฑ์ผลกระทบ (Impact)			(7) ประเมินก่อนควบคุม				ผู้รับ ผิดชอบ
1. ให้การศึกษาฯ	2) วิจัย ฯ	3) บริการวิชาการ	4) ทำนุบำรุงศิลปะฯ	5) บริหารจัดการและอื่นๆ			คำอธิบาย	โอกาสที่ จะเกิด	ระดับ	คำอธิบาย	ผล กระทบ	ระดับ	โอกาส	ผลกระทบ	คนแหม	ระดับความเสี่ยง	
					วิชาการ				การบริการวิชาการมากกว่า หรือเท่ากับ 3 ข้อ								
						มีโอกาสดังขึ้นในเดือนที่ 6	ปาน กลาง	3	มีผลการดำเนินงานตัวบ่งชี้ ประกันคุณภาพการศึกษาด้าน การบริการวิชาการมากกว่า หรือเท่ากับ 4 ข้อ	ปาน กลาง	3						
						มีโอกาสดังขึ้นในเดือนที่ 9	น้อย	2	มีผลการดำเนินงานตัวบ่งชี้ ประกันคุณภาพการศึกษาด้าน การบริการวิชาการมากกว่า หรือเท่ากับ 5 ข้อ	น้อย	2						
						มีโอกาสดังขึ้นในเดือนที่ 12	น้อยมาก	1	มีผลการดำเนินงานตัวบ่งชี้ ประกันคุณภาพการศึกษาด้าน การบริการวิชาการครบทั้ง 6 ข้อ	น้อยมาก	1						
		✓			1.4 การ เปลี่ยนแปลงของ สภาพแวดล้อม	1.การปรับเปลี่ยนนโยบาย ของรัฐบาล ในด้านต่างๆ ได้แก่ด้านความมั่นคง ด้าน	มีโอกาสดังขึ้นในเดือนที่ 1	สูงมาก	5	ผลการปฏิบัติราชการไม่บรรลุ เป้าหมาย ร้อยละ 21 ขึ้นไป	สูงมาก	5	1	2	2	ความ เสี่ยง น้อย	รอง คณบดี ฝ่าย

(2) พันธกิจ /ประเภท ความเสี่ยง					(3) ความเสี่ยง	(4) ปัจจัย/สาเหตุของความ เสี่ยง	(5) เกณฑ์โอกาส (likelihood)			(6) เกณฑ์ผลกระทบ (Impact)			(7) ประเมินก่อนควบคุม				ผู้รับ รับผิดชอบ
1. ให้การศึกษาฯ	2) วิจัย ฯ	3) บริการวิชาการ	4) ทำนุบำรุงศิลปะ ฯ	5) บริหารจัดการและอื่น ๆ			คำอธิบาย	โอกาสที่ จะเกิด	ระดับ	คำอธิบาย	ผล กระทบ	ระดับ	โอกาส	ผลกระทบ	คณน	ระดับความเสี่ยง	
					ภายนอกมีผลต่อ การกำหนด ยุทธศาสตร์	การสร้างขีดความสามารถใน การแข่งขัน ด้านการพัฒนา และเสริมสร้างศักยภาพ ทรัพยากรมนุษย์ ด้านการ สร้างโอกาสและความเสมอ ภาคทางสังคม ด้านการสร้าง การเติบโตบนคุณภาพชีวิตที่ เป็นมิตรต่อสิ่งแวดล้อม และ ด้านการปรับสมดุลและ พัฒนาระบบการบริหาร จัดการภาครัฐ 2. ผลการ ปฏิบัติราชการ ประจำปี 2563 รอบ 11 เดือน พบว่า มี ตัวชี้วัดที่บรรลุเป้าหมาย จำนวน 45 ตัวชี้วัด จาก ตัวชี้วัดทั้งหมด 61 ตัวชี้วัด คิดเป็นร้อยละ 73.77	มีโอกาสเกิดขึ้นในเดือนที่ 3	สูง	4	ผลการปฏิบัติราชการไม่บรรลุ เป้าหมาย ร้อยละ 16-20	สูง	4				มาก	แผนงาน และ ประกัน คุณภาพ
							มีโอกาสเกิดขึ้นในเดือนที่ 6	ปาน กลาง	3	ผลการปฏิบัติราชการไม่บรรลุ เป้าหมาย ร้อยละ 11-15	ปาน กลาง	3					
							มีโอกาสเกิดขึ้นในเดือนที่ 9	น้อย	2	ผลการปฏิบัติราชการไม่บรรลุ เป้าหมาย ร้อยละ 6-10	น้อย	2					
							มีโอกาสเกิดขึ้นในเดือนที่ 12	น้อยมาก	1	ผลการปฏิบัติราชการไม่บรรลุ เป้าหมาย ร้อยละ 5 ลงมา	น้อยมาก	1					

(2) พันธกิจ /ประเภท ความเสี่ยง					(3) ความเสี่ยง	(4) ปัจจัย/สาเหตุของความ เสี่ยง	(5) เกณฑ์โอกาส (likelihood)			(6) เกณฑ์ผลกระทบ (Impact)			(7) ประเมินก่อนควบคุม				ผู้รับ รับผิดชอบ
1. ให้การศึกษา	2) วิจัย ฯ	3) บริการวิชาการ	4) ทำนุบำรุงศิลปปะท	5) บริหารจัดการและอื่น ๆ			คำอธิบาย	โอกาสที่ จะเกิด	ระดับ	คำอธิบาย	ผล กระทบ	ระดับ	โอกาส	ผลกระทบ	คแนน	ระดับความเสี่ยง	
2.ด้านการปฏิบัติงาน																	
✓					2.1 การนำ งานวิจัย นวัตกรรมหรือ เทคโนโลยีไปใช้ ประโยชน์ในเชิง พาณิชยมีน้อย	1. อาจารย์ไม่ได้ดำเนินการ วิจัยที่สอดคล้องกับ ยุทธศาสตร์ชาติ 2. ความร่วมมือทางวิชาการ และวิจัยกับเครือข่าย หน่วยงานภาครัฐ อุตสาหกรรมหรือภาคเอกชน ยังมีน้อย 3. การให้ความสำคัญและ ประสิทธิภาพการทำงานวิจัย และพัฒนานวัตกรรมของ อาจารย์ยังมีน้อย 4. ขาดการสังเคราะห์ งานวิจัยเพื่อนำไปใช้ ประโยชน์เชิงพาณิชย์	มีโอกาสดเกิดขึ้นในเดือนที่ 1	สูงมาก	5	ไม่มีการยื่นงานวิจัยที่สามารถ นำไปใช้ประโยชน์เชิงพาณิชย์	สูงมาก	5	4	3	12	ความ เสี่ยง สูง	รอง คณบดี ฝ่ายวิจัย และ บริการ วิชาการ
							มีโอกาสดเกิดขึ้นในเดือนที่ 3	สูง	4	ขอยื่นงานวิจัยที่สามารถ นำไปใช้ประโยชน์เชิงพาณิชย์ มากกว่าหรือเท่ากับ 1 เรื่อง	สูง	4					
							มีโอกาสดเกิดขึ้นในเดือนที่ 6	ปาน กลาง	3	ขอยื่นงานวิจัยที่สามารถ นำไปใช้ประโยชน์เชิงพาณิชย์ มากกว่าหรือเท่ากับ 2 เรื่อง	ปาน กลาง	3					
							มีโอกาสดเกิดขึ้นในเดือนที่ 9	น้อย	2	ขอยื่นงานวิจัยที่สามารถ นำไปใช้ประโยชน์เชิงพาณิชย์ มากกว่าหรือเท่ากับ 3 เรื่อง	น้อย	2					
							มีโอกาสดเกิดขึ้นในเดือนที่ 12	น้อยมาก	1	มีงานวิจัยที่สามารถนำไปใช้ ประโยชน์เชิงพาณิชย์ มากกว่า หรือเท่ากับ 1 เรื่อง	น้อยมาก	1					

(2) พันธกิจ /ประเภท ความเสี่ยง					(3) ความเสี่ยง	(4) ปัจจัย/สาเหตุของความ เสี่ยง	(5) เกณฑ์โอกาส (likelihood)			(6) เกณฑ์ผลกระทบ (Impact)			(7) ประเมินก่อนควบคุม				ผู้รับ ผิดชอบ
1. ให้การศึกษา	2) วิจัย ฯ	3) บริการวิชาการ	4) ทำนุบำรุงศิลปปะช	5) บริหารจัดการและอื่น ๆ			คำอธิบาย	โอกาสที่ จะเกิด	ระดับ	คำอธิบาย	ผล กระทบ	ระดับ	โอกาส	ผลกระทบ	คแนน	ระดับความเสี่ยง	
✓				✓	2.2 การจัด กิจกรรมพัฒนา นักศึกษาไม่เป็นไป ตามกฎระเบียบที่ กำหนดของ มหาวิทยาลัย (ความเสี่ยงปี 62)	1. นักศึกษาจัดกิจกรรมโดย ไม่ได้รับอนุญาตจาก คณะ หรือมหาวิทยาลัย 2. นักศึกษาจัดกิจกรรมนอก สถานที่และไม่มีอาจารย์ ควบคุมดูแล	มีโอกาสดังขึ้น ≥ 3 ครั้ง/ปี	สูงมาก	5	มีการเผยแพร่ข่าวผ่านสื่อ หนังสือพิมพ์ หรือโทรทัศน์ และนักศึกษาที่เข้าร่วม กิจกรรมได้รับผลเสียหาย ต่อ จิตใจ การศึกษา ทรัพย์สิน หรือชีวิต	สูงมาก	5	1	1	1	ความ เสี่ยง น้อย มาก	รอง คณบดี ฝ่าย กิจกรรม นักศึกษา
						มีโอกาสดังขึ้น ≥ 1 ครั้ง/ปี (ต่อเนื่อง)	สูง	4	เผยแพร่ข่าวผ่านสื่อออนไลน์ ติดต่อกัน >3 วัน หรือ นักศึกษาที่เข้าร่วมกิจกรรม ได้รับผลเสียหายต่อจิตใจ และ ทรัพย์สิน	สูง	4						
						มีโอกาสดังขึ้น 1 ครั้ง/ปี (ไม่ ต่อเนื่อง)	ปาน กลาง	3	เผยแพร่ข่าวผ่านสื่อออนไลน์ ติดต่อกัน $>1-3$ วัน หรือ นักศึกษาที่เข้าร่วมกิจกรรม ได้รับผลกระทบทางจิตใจ	ปาน กลาง	3						
						มีโอกาสดังขึ้น 2 ปี/ครั้ง	น้อย	2	เผยแพร่ข่าวผ่านสื่อออนไลน์ 1 วัน และนักศึกษาที่เข้าร่วม กิจกรรมไม่ได้รับผลเสียหาย	น้อย	2						

(2) พันธกิจ /ประเภท ความเสี่ยง					(3) ความเสี่ยง	(4) ปัจจัย/สาเหตุของความ เสี่ยง	(5) เกณฑ์โอกาส (likelihood)			(6) เกณฑ์ผลกระทบ (Impact)			(7) ประเมินก่อนควบคุม				ผู้รับ รับผิดชอบ	
1. ให้การศึกษา	2) วิจัย ฯ	3) บริการวิชาการ	4) ทำนุบำรุงศิลปปะ	5) บริหารจัดการและอื่น ๆ			คำอธิบาย	โอกาสที่ จะเกิด	ระดับ	คำอธิบาย	ผล กระทบ	ระดับ	โอกาส	ผลกระทบ	คณน	ระดับความเสี่ยง		
								มีโอกาสเกิดขึ้น ≥ 2 ปี/ครั้ง	น้อยมาก	1	มีผู้พบเห็นและร้องเรียนกับ มหาวิทยาลัยและแก้ไขได้โดย ไม่มีผู้เสียหายทั้งผู้จัดและ ผู้เข้าร่วมกิจกรรม	น้อยมาก	1					
			✓		2.3 จำนวนผู้เยี่ยม ชมแหล่งเรียนรู้ ด้าน ศิลปวัฒนธรรมลด น้อยลง	1. ขาดการประชาสัมพันธ์/ เผยแพร่แหล่งเรียนรู้ด้าน ศิลปวัฒนธรรมสู่ สาธารณชน2. แหล่งเรียนรู้มี การปรับปรุงส่งผลต่อการ เยี่ยมชม3. สถานการณ์ Covid-19	มีโอกาสเกิดขึ้นในเดือนที่ 12	สูงมาก	5	ดำเนินงานสำเร็จตาม เป้าหมายน้อยกว่าร้อยละ 80%	สูงมาก	5	1	1	1	ความ เสี่ยง น้อย มาก	รอง คณบดี ฝ่าย กิจการ นักศึกษา	
							มีโอกาสเกิดขึ้นในเดือนที่ 9 - 11	สูง	4	ดำเนินงานสำเร็จตาม เป้าหมาย ร้อยละ 80-85%	สูง	4						
							มีโอกาสเกิดขึ้นในเดือนที่ 6 - 8	ปาน กลาง	3	ดำเนินงานสำเร็จตาม เป้าหมาย ร้อยละ 86-90%	ปาน กลาง	3						
							มีโอกาสเกิดขึ้นในเดือนที่ 3 - 5	น้อย	2	ดำเนินงานสำเร็จตาม เป้าหมาย ร้อยละ 90-95%	น้อย	2						
							มีโอกาสเกิดขึ้นในเดือนที่ 1 - 2 หรือไม่เกิดขึ้นเลย	น้อยมาก	1	ดำเนินงานสำเร็จตาม เป้าหมาย ร้อยละ 96-100%	น้อยมาก	1						

(2) พันธกิจ /ประเภท ความเสี่ยง					(3) ความเสี่ยง	(4) ปัจจัย/สาเหตุของความ เสี่ยง	(5) เกณฑ์โอกาส (likelihood)			(6) เกณฑ์ผลกระทบ (Impact)			(7) ประเมินก่อนควบคุม				ผู้รับ รับผิดชอบ
1. ให้การศึกษาฯ	2) วิจัย ฯ	3) บริการวิชาการ	4) ทำนุบำรุงศิลปะ ฯ	5) บริหารจัดการและอื่น ๆ			คำอธิบาย	โอกาสที่ จะเกิด	ระดับ	คำอธิบาย	ผล กระทบ	ระดับ	โอกาส	ผลกระทบ	ค ำเนน	ระดับความเสี่ ยง	
					2.4 โรคระบาด	มีการแพร่ระบาด และพบว่า มีรายงานพบผู้ติดเชื้อเป็น บุคลากร/นักศึกษาของ มหาวิทยาลัย	มีรายงานพบผู้ติดเชื้อที่เป็น บุคลากร/นักศึกษาในระยะเวลา 5 วัน หลังพบผู้ติดเชื้อคนแรก	สูงมาก	5	มีการฉีดพ่นน้ำยาฆ่าเชื้อโรค และสั่งปิดหน่วยงาน/ มหาวิทยาลัยเกินกว่า 3 วัน	สูงมาก	5	1	1	1	ความ เสี่ยง น้อย มาก	หัวหน้า สำนั กงา น
							มีรายงานพบผู้ติดเชื้อที่เป็น บุคลากร/นักศึกษาในระยะเวลา 4 วัน หลังพบผู้ติดเชื้อคนแรก	สูง	4	มีการฉีดพ่นน้ำยาฆ่าเชื้อโรค และสั่งปิดหน่วยงาน/ มหาวิทยาลัย 3 วัน	สูง	4					
							มีรายงานพบผู้ติดเชื้อที่เป็น บุคลากร/นักศึกษาในระยะเวลา 3 วัน หลังพบผู้ติดเชื้อคนแรก	ปาน กลาง	3	มีการฉีดพ่นน้ำยาฆ่าเชื้อโรค และสั่งปิดหน่วยงาน/ มหาวิทยาลัย 2 วัน	ปาน กลาง	3					
							มีรายงานพบผู้ติดเชื้อที่เป็น บุคลากร/นักศึกษาในระยะเวลา 2 วัน หลังพบผู้ติดเชื้อคนแรก	น้อย	2	มีการฉีดพ่นน้ำยาฆ่าเชื้อโรค และสั่งปิดหน่วยงาน/ มหาวิทยาลัย 1 วัน	น้อย	2					
							มีรายงานพบผู้ติดเชื้อที่เป็น บุคลากร/นักศึกษาในระยะเวลา 1 วัน หลังพบผู้ติดเชื้อคนแรก	น้อยมาก	1	มีการฉีดพ่นน้ำยาฆ่าเชื้อโรค พื้นที่โดยรอบ	น้อยมาก	1					

(2) พันธกิจ /ประเภท ความเสี่ยง					(3) ความเสี่ยง	(4) ปัจจัย/สาเหตุของความ เสี่ยง	(5) เกณฑ์โอกาส (likelihood)			(6) เกณฑ์ผลกระทบ (Impact)			(7) ประเมินก่อนควบคุม				ผู้รับ ผิดชอบ
1. ให้การศึกษา	2) วิจัย ฯ	3) บริการวิชาการ	4) ทำนุบำรุงศิลปะ	5) บริหารจัดการและอื่น ๆ			คำอธิบาย	โอกาสที่ จะเกิด	ระดับ	คำอธิบาย	ผล กระทบ	ระดับ	โอกาส	ผลกระทบ	คะแนน	ระดับความเสี่ยง	
✓				✓	2.5 การชุมนุม หรือการประท้วง	นักศึกษาเข้าร่วมชุมนุมแสดง ความคิดเห็นทางการเมือง เศรษฐกิจ และสังคม	มีโอกาสเกิดขึ้น 2 ครั้ง/ปี	สูงมาก	5	มีการเผยแพร่ภาพนักศึกษา เข้าร่วมชุมนุมแสดง ความคิดเห็นทางการเมือง เศรษฐกิจ และสังคม โดยมี การติดแฮชแท็กชื่อของ มหาวิทยาลัยลงผ่านสื่อ Social Media เช่น Facebook Line Instagram Twitter Youtube โดยใส่ชื่อนักศึกษาออกสื่อ ต่างๆดังกล่าวข้างต้น ส่งผลให้ มหาวิทยาลัยได้รับผลกระทบ ต่อภาพลักษณ์และชื่อเสียง ของมหาวิทยาลัย	สูงมาก	5	1	1	1	ความ เสี่ยง น้อย มาก	รอง คณบดี ฝ่าย กิจการ นักศึกษา

(2) พันธกิจ /ประเภท ความเสี่ยง					(3) ความเสี่ยง	(4) ปัจจัย/สาเหตุของความ เสี่ยง	(5) เกณฑ์โอกาส (likelihood)			(6) เกณฑ์ผลกระทบ (Impact)			(7) ประเมินก่อนควบคุม				ผู้รับ ผิดชอบ	
1. ให้การศึกษา	2) วิจัย ฯ	3) บริการวิชาการ	4) ทำนุบำรุงศิลปะ	5) บริหารจัดการและอื่น ๆ			คำอธิบาย	โอกาสที่ จะเกิด	ระดับ	คำอธิบาย	ผล กระทบ	ระดับ	โอกาส	ผลกระทบ	คนแหม	ระดับความเสี่ยง		
								มีโอกาสเกิดขึ้น 1 ครั้ง/ปี	สูง	4	มีการเผยแพร่ภาพนักศึกษา เข้าร่วมชุมนุมแสดงความคิดเห็นทางการเมือง เศรษฐกิจ และสังคม 1 ครั้ง/ปี โดยผ่านสื่อหนังสือพิมพ์ วิทยุ โทรทัศน์ โดยใส่ชุดนักศึกษา ออกสื่อต่างๆดังกล่าวข้างต้น ส่งผลให้มหาวิทยาลัยได้รับ ผลกระทบต่อภาพลักษณ์และ ชื่อเสียงของมหาวิทยาลัย	สูง	4					
								มีโอกาสเกิดขึ้น 6 เดือน /ครั้ง	ปาน กลาง	3	เผยแพร่ข่าวผ่านสื่อออนไลน์ 6 เดือน /ครั้ง ที่มีการเผยแพร่ ภาพนักศึกษาเข้าร่วมชุมนุม แสดงความคิดเห็นทางการเมือง เศรษฐกิจและสังคมส่ง ผลกระทบให้มหาวิทยาลัย เสื่อมเสียภาพลักษณ์และ ชื่อเสียงของมหาวิทยาลัย	ปาน กลาง	3					

(2) พันธกิจ /ประเภท ความเสี่ยง					(3) ความเสี่ยง	(4) ปัจจัย/สาเหตุของความ เสี่ยง	(5) เกณฑ์โอกาส (likelihood)			(6) เกณฑ์ผลกระทบ (Impact)			(7) ประเมินก่อนควบคุม				ผู้รับ ผิดชอบ	
1. ให้การศึกษา	2) วิจัย ฯ	3) บริการวิชาการ	4) ทำนุบำรุงศิลปะ	5) บริหารจัดการและอื่น ๆ			คำอธิบาย	โอกาสที่ จะเกิด	ระดับ	คำอธิบาย	ผล กระทบ	ระดับ	โอกาส	ผลกระทบ	คณน	ระดับความเสี่ยง		
								มีโอกาสเกิดขึ้น 3 เดือน /ครั้ง	น้อย	2	เผยแพร่ข่าวผ่านสื่อออนไลน์ 3 เดือน /ครั้ง ที่มีการเผยแพร่ ภาพนักศึกษาเข้าร่วมชุมนุม แสดงความคิดเห็นทางการเมือง เศรษฐกิจและสังคมส่ง ผลกระทบให้มหาวิทยาลัย เสื่อมเสียภาพลักษณ์และ ชื่อเสียงของมหาวิทยาลัย	น้อย	2					
								ไม่มีโอกาสเกิดขึ้นเลย	น้อยมาก	1	ไม่มีการเผยแพร่ภาพนักศึกษา เข้าร่วมชุมนุมแสดงความ คิดเห็นทางการเมือง เศรษฐกิจ และสังคม ออกสื่อ ทุกช่องทางสื่อเลย	น้อยมาก	1					

3. ด้านทรัพยากร (การเงิน งบประมาณ ระบบเทคโนโลยีสารสนเทศ อาคารสถานที่)

(2) พันธกิจ /ประเภท ความเสี่ยง					(3) ความเสี่ยง	(4) ปัจจัย/สาเหตุของความ เสี่ยง	(5) เกณฑ์โอกาส (likelihood)			(6) เกณฑ์ผลกระทบ (Impact)			(7) ประเมินก่อนควบคุม				ผู้รับ ผิดชอบ
1. ให้การศึกษา	2) วิจัย ฯ	3) บริการวิชาการ	4) ทำนุบำรุงศิลปปะ	5) บริหารจัดการและอื่น ๆ			คำอธิบาย	โอกาสที่ จะเกิด	ระดับ	คำอธิบาย	ผล กระทบ	ระดับ	โอกาส	ผลกระทบ	คะแนน	ระดับความเสี่ยง	
				✓	3.1 ไฟฟ้าดับ (ความเสี่ยงเดิม ปี 62)	1. เกิดจากภัยธรรมชาติ อาจ เกิดจากฝนตก พายุคะนอง ฟ้าผ่าลงสายส่งหรืออุปกรณ์ ไฟฟ้า ไฟป่า 2. เกิดจากลัดวงจรที่เป็นสาเหตุ ให้เกิดไฟฟ้าในสถานี ไฟฟ้าแรงสูง เช่น งูเลื้อยขึ้น ไปบนเสาไฟฟ้า และ สายไฟฟ้า แมวหรือตุ๊กแกปีน ขึ้นสู่อุปกรณ์ไฟฟ้าต่าง ๆ หรือนกเกาะลูกถ้วยแล้วเกิด กระแสไฟฟ้าลัดวงจรไหล ผ่านตัวนกลงสู่ดิน ส่งผลให้ อุปกรณ์ป้องกันทำงาน ทำให้ ไฟดับ 3. ชัดข้องในส่วนระบบผลิต	มีโอกาสดังกล่าวเกิดขึ้นมากกว่า 3 ครั้ง ต่อปี	สูงมาก	5	ระบบ IT ที่สำคัญเกิดความ เสี่ยงหาย และทำให้การ ดำเนินงานหยุดชะงักนานเกิน กว่า 1 วัน	สูงมาก	5	5	5	25	ความ เสี่ยง สูงมาก	หัวหน้า สำนักงาน
							มีโอกาสดังกล่าวเกิดขึ้น 3 ครั้งต่อปี	สูง	4	ระบบ IT ที่สำคัญเกิดความ เสี่ยงหาย และทำให้การ ดำเนินงานหยุดชะงักนาน 1 วัน	สูง	4					
							มีโอกาสดังกล่าวเกิดขึ้น 2 ครั้งต่อปี	ปาน กลาง	3	ระบบ IT มีปัญหาและมีความ สูญเสียบางส่วน และทำให้การ ดำเนินงานหยุดชะงักมากกว่า 4 ชั่วโมง แต่ไม่เกิน 1 วัน	ปาน กลาง	3					
							มีโอกาสดังกล่าวเกิดขึ้น 1 ครั้งต่อปี	น้อย	2	ระบบ IT มีปัญหาและมีความ สูญเสียไม่มาก และทำให้การ ดำเนินงานหยุดชะงัก 1 - 4 ชั่วโมง	น้อย	2					

(2) พันธกิจ /ประเภท ความเสี่ยง					(3) ความเสี่ยง	(4) ปัจจัย/สาเหตุของความ เสี่ยง	(5) เกณฑ์โอกาส (likelihood)			(6) เกณฑ์ผลกระทบ (Impact)			(7) ประเมินก่อนควบคุม				ผู้รับ ผิดชอบ
1. ให้การศึกษา	2) วิจัย ฯ	3) บริการวิชาการ	4) ทำนุบำรุงศิลปปะฯ	5) บริหารจัดการและอื่น ๆ			คำอธิบาย	โอกาสที่ จะเกิด	ระดับ	คำอธิบาย	ผล กระทบ	ระดับ	โอกาส	ผลกระทบ	คะแนน	ระดับความเสี่ยง	
						ไฟฟ้าขัดข้องจากอุปกรณ์ ไฟฟ้าผิดปกติในระบบส่ง การลัดวงจรของระบบส่ง ไฟฟ้าต้นไม้ที่ขึ้นขนานอยู่กับ แนวสายไฟฟ้า ไปแตะ สายไฟฟ้า	ไม่มีโอกาสเกิดขึ้น	น้อยมาก	1	ระบบ IT มีปัญหาและเกิด ความสูญเสียเล็กน้อย	น้อยมาก	1					
				✓	3.2 ภัยคุกคาม ทางระบบ เทคโนโลยี สารสนเทศ (ความ เสี่ยงเดิม ปี62)	กระบวนการจัดการการ ป้องกันภัยคุกคามทางระบบ เทคโนโลยีสารสนเทศ ไม่ ครอบคลุมกับภัยคุกคามที่ อาจเกิดขึ้น เช่น การใช้ นโยบายและแนวปฏิบัติที่ไม่ ครอบคลุม, อุปกรณ์ที่ไม่ ทันสมัย, การเกิด ข้อผิดพลาดของโปรแกรมที่ ใช้งาน, การบำรุงรักษา อุปกรณ์ เป็นต้น	มีโอกาสดังกล่าวเกิดขึ้นมากกว่า 3 ครั้ง ต่อปี	สูงมาก	5	ระบบ IT ที่สำคัญเกิดความ เสี่ยงหาย และทำให้การ ดำเนินงานหยุดชะงักนานเกิน กว่า 1 วัน	สูงมาก	5	5	3	15	ความ เสี่ยง สูง	หัวหน้า สำนั กงาน
							มีโอกาสดังกล่าวเกิดขึ้น 3 ครั้งต่อปี	สูง	4	ระบบ IT ที่สำคัญเกิดความ เสี่ยงหาย และทำให้การ ดำเนินงานหยุดชะงักนาน 1 วัน	สูง	4					
							มีโอกาสดังกล่าวเกิดขึ้น 2 ครั้งต่อปี	ปาน กลาง	3	ระบบ IT มีปัญหาและมีความ สูญเสียบางส่วน และทำให้การ ดำเนินงานหยุดชะงักมากกว่า 4 ชั่วโมง แต่ไม่เกิน 1 วัน	ปาน กลาง	3					

(2) พันธกิจ /ประเภท ความเสี่ยง					(3) ความเสี่ยง	(4) ปัจจัย/สาเหตุของความ เสี่ยง	(5) เกณฑ์โอกาส (likelihood)			(6) เกณฑ์ผลกระทบ (Impact)			(7) ประเมินก่อนควบคุม				ผู้รับ ผิดชอบ	
1. ให้การศึกษาฯ	2) วิจัย ฯ	3) บริการวิชาการ	4) ทำนุบำรุงศิลปะฯ	5) บริหารจัดการและอื่น ๆ			คำอธิบาย	โอกาสที่ จะเกิด	ระดับ	คำอธิบาย	ผล กระทบ	ระดับ	โอกาส	ผลกระทบ	คะแนน	ระดับความเสี่ยง		
								มีโอกาสเกิดขึ้น 1 ครั้งต่อปี	น้อย	2	ระบบ IT มีปัญหาและมีความ สูญเสียไม่มาก และทำให้การ ดำเนินงานหยุดชะงัก 1 - 4 ชั่วโมง	น้อย	2					
								ไม่มีโอกาสเกิดขึ้น	น้อยมาก	1	ระบบ IT มีปัญหาและเกิด ความสูญเสียเล็กน้อย	น้อยมาก	1					
				✓	3.3 การเกิดเหตุ อัคคีภัย (ความ เสี่ยงเดิม ปี62)	1. อาคารต่างๆ ภายใน มหาวิทยาลัยมีความเก่า ระบบไฟฟ้าอาจมีการชำรุด หรือการดูแลที่ไม่ทั่วถึง 2. ไม่มีมาตรการในการ ควบคุมดูแลการติดตั้ง อุปกรณ์ไฟฟ้า อาจก่อให้เกิด จุดที่เป็นเหตุให้ไฟฟ้าช็อต หรือลัดวงจร		มีโอกาสเกิดขึ้น 4 ครั้ง/ปี	สูงมาก	5	มีผู้ทุพพลภาพหรือเสียชีวิต หรือมูลค่าความเสียหายเกิน กว่า 500,000 บาท	สูงมาก	5	1	3	3	ความ เสี่ยง น้อย	หัวหน้า สำนักงาน
								มีโอกาสเกิดขึ้น 3 ครั้ง/ปี	สูง	4	มีการบาดเจ็บหรือเจ็บป่วยที่ รุนแรง หรือความเสียหาย 100,001 - 500,000 บาท	สูง	4					
								มีโอกาสเกิดขึ้น 2 ครั้ง/ปี	ปาน กลาง	3	มีการบาดเจ็บระดับปฐม พยาบาล หรือความเสียหาย 50,001 - 100,000 บาท	ปาน กลาง	3					
								มีโอกาสเกิดขึ้น 1 ครั้ง/ปี	น้อย	2	ไม่มีการบาดเจ็บ หรือความ เสียหาย 5,001 - 50,000 บาท	น้อย	2					

(2) พันธกิจ /ประเภท ความเสี่ยง					(3) ความเสี่ยง	(4) ปัจจัย/สาเหตุของความ เสี่ยง	(5) เกณฑ์โอกาส (likelihood)			(6) เกณฑ์ผลกระทบ (Impact)			(7) ประเมินก่อนควบคุม				ผู้รับ ผิดชอบ	
1. ให้การศึกษา	2) วิจัย ฯ	3) บริการวิชาการ	4) ทำนุบำรุงศิลปปะ	5) บริหารจัดการและอื่น ๆ			คำอธิบาย	โอกาสที่ จะเกิด	ระดับ	คำอธิบาย	ผล กระทบ	ระดับ	โอกาส	ผลกระทบ	คณน	ระดับความเสี่ยง		
								ไม่เกิดขึ้นเลย	น้อยมาก	1	ไม่มีการบาดเจ็บ หรือมูลค่า ความเสียหายไม่เกิน 5,000 บาท	น้อยมาก	1					
				✓	3.4 การเบิกจ่าย งบประมาณไม่ เป็นไปตามแผน	1. การจัดซื้อจัดจ้างงบประมาณ ไม่เป็นไปตามแผนที่กำหนด2. การจัดโครงการไม่เป็นไป ตามที่วางแผน ทำให้การ เบิกจ่ายล่าช้าด้วย3.ผู้รับจ้าง ไม่สามารถปฏิบัติงานได้ตาม สัญญา เนื่องจากเกิดวิกฤต อาทิเช่น โรคระบาด ชุมชนุม ประท้วง เศรษฐกิจ3. ผลการ เบิกจ่ายเงินงบประมาณ ณ วันที่ 31 สิงหาคม 2563 ร้อย ละ 87.10 4. งบประมาณที่ ได้รับการจัดสรรปี 2563 จำนวน 720,8128,200 บาท	มีโอกาสดังเกิดขึ้นในเดือนที่ 12	สูงมาก	5	งบประมาณแผ่นดินที่ได้รับต่ำกว่าปีที่ผ่านมา มากกว่าร้อยละ 4 ขึ้นไป	สูงมาก	5	1	3	3	ความ เสี่ยง น้อย	หัวหน้า สำนักรงา น	
						มีโอกาสดังเกิดขึ้นในเดือนที่ 9 - 11	สูง	4	งบประมาณแผ่นดินที่ได้รับต่ำกว่าปีที่ผ่านมา ร้อยละ 4	สูง	4							
						มีโอกาสดังเกิดขึ้นในเดือนที่ 6 - 8	ปาน กลาง	3	งบประมาณแผ่นดินที่ได้รับต่ำกว่าปีที่ผ่านมา ร้อยละ 3	ปาน กลาง	3							
						มีโอกาสดังเกิดขึ้นในเดือนที่ 3 - 5	น้อย	2	งบประมาณแผ่นดินที่ได้รับต่ำกว่าปีที่ผ่านมา ร้อยละ 2	น้อย	2							

(2) พันธกิจ /ประเภท ความเสี่ยง					(3) ความเสี่ยง	(4) ปัจจัย/สาเหตุของความ เสี่ยง	(5) เกณฑ์โอกาส (likelihood)			(6) เกณฑ์ผลกระทบ (Impact)			(7) ประเมินก่อนควบคุม				ผู้รับ ผิดชอบ
1. ให้การศึกษาฯ	2) วิจัย ฯ	3) บริการวิชาการ	4) ทำนุบำรุงศิลปปะฯ	5) บริหารจัดการและอื่น ๆ			คำอธิบาย	โอกาสที่ จะเกิด	ระดับ	คำอธิบาย	ผล กระทบ	ระดับ	โอกาส	ผลกระทบ	คนแหม	ระดับความเสี่ยง	
						จัดสรรปี 2564 จำนวน 746,536.900 บาท เพิ่มขึ้น จากปีที่ผ่านมาคิดเป็นร้อยละ 3.67	มีโอกาสเกิดขึ้นในเดือนที่ 1 - 2 หรือไม่เกิดขึ้นเลย	น้อยมาก	1	งบประมาณแผ่นดินที่ได้รับต่ำกว่าปีที่ผ่านมาร้อยละ 1 ลง มา	น้อยมาก	1					
4.ด้านนโยบาย กฎหมาย ระเบียบ ข้อบังคับ																	
				✓	4.1 การ เปลี่ยนแปลง กฎหมาย ระเบียบ ข้อบังคับ ของ หน่วยงาน ภายนอกมีผลต่อ การปฏิบัติงานของ มหาวิทยาลัย (ความเสี่ยง ปี 62)	กฎระเบียบรัฐบาล เปลี่ยนแปลงบ่อย - การดำเนินงานและการ แจ่งกำหนดการต่างๆ ของ สป.อว มีการเปลี่ยนแปลง เพิ่มเติมอยู่ตลอดเวลา - การปรับเปลี่ยนกฎหมาย ระเบียบ และข้อบังคับ ทำให้ นโยบายการบริหารของรัฐไม่ ต่อเนื่องส่งผลให้ มหาวิทยาลัยไม่สามารถ แข่งขันระดับนานาชาติได้	มีโอกาสเกิดขึ้นในเดือนที่ 1	สูงมาก	5	เกิดความล่าช้าในการส่งมอบ งานให้กับหน่วยงานภายนอกที่ เกี่ยวข้อง	สูงมาก	5	1	2	2	ความ เสี่ยง น้อย มาก	หัวหน้า สำนั กงาน
							มีโอกาสเกิดขึ้นในเดือนที่ 3	สูง	4	เกิดความล่าช้าต่อการ ปฏิบัติงานของมหาวิทยาลัย	สูง	4					
							มีโอกาสเกิดขึ้นในเดือนที่ 6	ปาน กลาง	3	เกิดความล่าช้าต่อการ ปฏิบัติงานระหว่างหน่วยงาน ภายในมหาวิทยาลัย	ปาน กลาง	3					
							มีโอกาสเกิดขึ้นในเดือนที่ 9	น้อย	2	เกิดความล่าช้าต่อการ ปฏิบัติงานภายในหน่วยงาน	น้อย	2					

(2) พันธกิจ /ประเภท ความเสี่ยง					(3) ความเสี่ยง	(4) ปัจจัย/สาเหตุของความ เสี่ยง	(5) เกณฑ์โอกาส (likelihood)			(6) เกณฑ์ผลกระทบ (Impact)			(7) ประเมินก่อนควบคุม				ผู้รับ ผิดชอบ
1. ให้การศึกษาฯ	2) ริจย ษ์	3) บริการวิชาการ	4) ทำนุบำรุงศิลปปะษ	5) บริหารจัดการและอื่น ๆ			คำอธิบาย	โอกาสที่ จะเกิด	ระดับ	คำอธิบาย	ผล กระทบ	ระดับ	โอกาส	ผลกระทบ	คณน	ระดับความเสี่ยง	
						(T:60)	มีโอกาสเกิดขึ้นในเดือนที่ 12	น้อยมาก	1	เกิดความล่าช้าต่อการ ปฏิบัติงานภายในส่วนงาน	น้อยมาก	1					
5. ความเสี่ยงการทุจริต																	
5.1 ความเสี่ยงทุจริตที่เกี่ยวข้องกับการพิจารณาอนุมัติ อนุญาต																	
				✓	5.1 การเอื้อ ประโยชน์ต่อพวก พ้องในการจัดซื้อ จัดจ้าง (ความ เสี่ยงเดิม ปี 62)	1. กระบวนการปฏิบัติงานที่ เกี่ยวข้องกับการใช้เงินและมี ช่องทางที่จะทำประโยชน์ ให้แก่ตนเองและพวกพ้อง 2. กระบวนการปฏิบัติงานที่ เกี่ยวข้องกับการใช้ดุลยพินิจ ของเจ้าหน้าที่ซึ่งมีโอกาสใช้ อย่างไม่เหมาะสมคือมีการ เอื้อประโยชน์หรือให้ความ ช่วยเหลือพวกพ้องการกีดกัน การสร้างอุปสรรค 3. กระบวนการปฏิบัติงานที่	มีโอกาสเกิดขึ้นเป็นประจำทุก เดือน	สูงมาก	5	สำนักงาน ปปช. ดำเนินคดี หรือมูลค่าความเสียหายเกิน กว่า 500,000 บาทขึ้นไป	สูงมาก	5	1	1	1	ความ เสี่ยง น้อย มาก	หัวหน้า สำนักรงาน
							มีโอกาสเกิดขึ้นในเดือนที่ 2	สูง	4	สำนักงานการตรวจเงินแผ่นดิน ซึ่มูลค่าความผิด หรือมูลค่าความ เสี่ยงหาย 100,001 – 500,000 บาท	สูง	4					
							มีโอกาสเกิดขึ้นในเดือนที่ 3	ปาน กลาง	3	มูลค่าความเสียหาย 50,001 – 100,000 บาท	ปาน กลาง	3					
							มีโอกาสเกิดขึ้นในเดือนที่ 4	น้อย	2	มูลค่าความเสียหาย 5,001 – 50,000 บาท	น้อย	2					
							มีโอกาสเกิดขึ้นในเดือนที่ 5	น้อยมาก	1	มูลค่าความเสียหายไม่เกิน	น้อยมาก	1					

(2) พันธกิจ /ประเภท ความเสี่ยง					(3) ความเสี่ยง	(4) ปัจจัย/สาเหตุของความ เสี่ยง	(5) เกณฑ์โอกาส (likelihood)			(6) เกณฑ์ผลกระทบ (Impact)			(7) ประเมินก่อนควบคุม				ผู้รับ ผิดชอบ
1. ให้ความรู้ศึกษา	2) วิจัย ฯ	3) บริการวิชาการ	4) ทำนุบำรุงศิลปะ	5) บริหารจัดการและอื่น ๆ			คำอธิบาย	โอกาสที่ จะเกิด	ระดับ	คำอธิบาย	ผล กระทบ	ระดับ	โอกาส	ผลกระทบ	คณน	ระดับความเสี่ยง	
						มีช่องทางเรียกร้องหรือรับ ผลประโยชน์จากผู้ที่มีส่วน เกี่ยวข้องซึ่งส่งผลทางลบต่อ ผู้อื่นที่เกี่ยวข้อง											
				✓	5.2 การรับสินบน จาก ผู้ประกอบการ เพื่อให้ตรวจผ่าน มาตรฐานงาน												
						มีโอกาสดังกล่าวเกิดขึ้นเป็นประจำทุก เดือน	สูงมาก	5	สำนักงาน ปปช. ดำเนินคดี หรือมูลค่าความเสียหายเกิน กว่า 500,000 บาทขึ้นไป	สูงมาก	5	1	1	1	ความ เสี่ยง น้อย มาก	หัวหน้า สำนักรงาน	
						มีโอกาสดังกล่าวเกิดขึ้นในเดือนที่ 2	สูง	4	สำนักงานการตรวจเงินแผ่นดิน ซึ่มูลค่าความผิด หรือมูลค่าความเสียหาย 100,001 – 500,000 บาท	สูง	4						
						มีโอกาสดังกล่าวเกิดขึ้นในเดือนที่ 3	ปาน กลาง	3	มูลค่าความเสียหาย 50,001 – 100,000 บาท	ปาน กลาง	3						
						มีโอกาสดังกล่าวเกิดขึ้นในเดือนที่ 4	น้อย	2	มูลค่าความเสียหาย 5,001 – 50,000 บาท	น้อย	2						
						มีโอกาสดังกล่าวเกิดขึ้นในเดือนที่ 5	น้อยมาก	1	มูลค่าความเสียหายไม่เกิน 5,000 บาท	น้อยมาก	1						
5.2 ความเสี่ยงการทุจริตในความโปร่งใสของการใช้อำนาจและตำแหน่งหน้าที่																	

(2) พันธกิจ /ประเภท ความเสี่ยง					(3) ความเสี่ยง	(4) ปัจจัย/สาเหตุของความ เสี่ยง	(5) เกณฑ์โอกาส (likelihood)			(6) เกณฑ์ผลกระทบ (Impact)			(7) ประเมินก่อนควบคุม				ผู้รับ ผิดชอบ
1. ให้การศึกษา	2) วิจัย ฯ	3) บริการวิชาการ	4) ทำนุบำรุงศิลปะ	5) บริหารจัดการและอื่น ๆ			คำอธิบาย	โอกาสที่ จะเกิด	ระดับ	คำอธิบาย	ผล กระทบ	ระดับ	โอกาส	ผลกระทบ	คณน	ระดับความเสี่ยง	
				✓	5.3 การจัดซื้อจัด จ้างที่มีความ ผูกขาดกับ ผู้ประกอบการ รายเดิม	1. กระบวนการปฏิบัติงานที่ ติดต่อประสานงานเกี่ยวข้องกับ ผู้ประกอบการ	มีโอกาสดังเกิดขึ้นเป็นประจำทุก เดือน	สูงมาก	5	สำนักงาน ปปช. ดำเนินคดี หรือมูลค่าความเสียหายเกิน กว่า 500,000 บาทขึ้นไป	สูงมาก	5	1	1	1	ความ เสี่ยง น้อย มาก	หัวหน้า สำนักงาน
							มีโอกาสดังเกิดขึ้นในเดือนที่ 2	สูง	4	สำนักงานการตรวจเงินแผ่นดิน ชี้มูลความผิด หรือมูลค่าความ เสี่ยงหาย 100,001 – 500,000 บาท	สูง	4					
							มีโอกาสดังเกิดขึ้นในเดือนที่ 3	ปาน กลาง	3	มูลค่าความเสียหาย 50,001 – 100,000 บาท	ปาน กลาง	3					
							มีโอกาสดังเกิดขึ้นในเดือนที่ 4	น้อย	2	มูลค่าความเสียหาย 5,001 – 50,000 บาท	น้อย	2					
							มีโอกาสดังเกิดขึ้นในเดือนที่ 5	น้อยมาก	1	มูลค่าความเสียหายไม่เกิน 5,000 บาท	น้อยมาก	1					
5.3 ความเสี่ยงทุจริตในความโปร่งใสของการใช้จ่ายงบประมาณและการบริหารจัดการทรัพยากรภาครัฐ																	
				✓	5.4 การยกยอก เงินหลวง ปลอม แผลงเอกสารใน	1. กระบวนการปฏิบัติงานที่ ติดต่อประสานงานเกี่ยวข้องกับ ผู้ประกอบการ	มีโอกาสดังเกิดขึ้นเป็นประจำทุก เดือน	สูงมาก	5	สำนักงาน ปปช. ดำเนินคดี หรือมูลค่าความเสียหายเกิน กว่า 500,000 บาทขึ้นไป	สูงมาก	5	1	1	1	ความ เสี่ยง น้อย	หัวหน้า สำนักงาน

(2) พันธกิจ /ประเภท ความเสี่ยง					(3) ความเสี่ยง	(4) ปัจจัย/สาเหตุของความ เสี่ยง	(5) เกณฑ์โอกาส (likelihood)			(6) เกณฑ์ผลกระทบ (Impact)			(7) ประเมินก่อนควบคุม				ผู้รับ ผิดชอบ	
1. ให้การศึกษาฯ	2) วิจัย ฯ	3) บริการวิชาการ	4) ทำนุบำรุงศิลปะฯ	5) บริหารจัดการและอื่น ๆ			คำอธิบาย	โอกาสที่ จะเกิด	ระดับ	คำอธิบาย	ผล กระทบ	ระดับ	โอกาส	ผลกระทบ	คะแนน	ระดับความเสี่ยง		
					การเบิกจ่าย			มีโอกาสเกิดขึ้นในเดือนที่ 2	สูง	4	สำนักงานการตรวจเงินแผ่นดิน ชี้มูลความผิด หรือมูลค่าความ เสียหาย 100,001 – 500,000 บาท	สูง	4				มาก	
								มีโอกาสเกิดขึ้นในเดือนที่ 3	ปาน กลาง	3	มูลค่าความเสียหาย 50,001 – 100,000 บาท	ปาน กลาง	3					
								มีโอกาสเกิดขึ้นในเดือนที่ 4	น้อย	2	มูลค่าความเสียหาย 5,001 – 50,000 บาท	น้อย	2					
								มีโอกาสเกิดขึ้นในเดือนที่ 5	น้อยมาก	1	มูลค่าความเสียหายไม่เกิน 5,000 บาท	น้อยมาก	1					

